



Boot Camp Installation & Konfiguration

Inhalt

3	Einleitung
4	Die Installation im Überblick
4	Schritt 1: Nach Aktualisierungen suchen
4	Schritt 2: Mac für Windows vorbereiten
4	Schritt 3: Windows auf Ihrem Mac installieren
4	Schritt 4: Windows-Supportsoftware installieren
4	Schritt 1: Nach Aktualisierungen suchen
4	Schritt 2: Mac für Windows vorbereiten
5	Probleme beim Erstellen einer Partition
6	Schritt 3: Windows auf Ihrem Mac installieren
7	Probleme bei der Installation von Windows
7	Bei der Installation von Windows erhalten Sie die Meldung, dass die Installations-DVD nicht gefunden werden konnte
7	Windows wurde nicht korrekt installiert
7	Das Windows-Installationsprogramm reagiert nicht
7	Während der Installation wurde die falsche DVD eingelegt
7	Schritt 4: Windows-Supportsoftware installieren
8	Windows-Supportsoftware wurde nicht erfolgreich installiert
9	Probleme beim Verwenden von Windows auf Ihrem Mac
9	Beim Starten des Mac-Computers wird die Meldung angezeigt, dass kein Startvolumen angeschlossen ist
10	Die Bildschirmanzeige ist leer oder verzerrt
10	Die Windows-Partition lässt sich nicht umbenennen
10	Sie verwenden eine RAID-Konfiguration
10	Starten mit OS X oder Windows
10	Auswählen des Standardbetriebssystems
11	Auswählen des Betriebssystems beim Starten
11	Entfernen von Windows von Ihrem Mac
11	Weitere Informationen, Support und Feedback

Einleitung

In diesem Handbuch wird erläutert, wie Sie Boot Camp installieren und konfigurieren, sodass Sie entweder Windows oder OS X auf Ihrem Mac-Computer verwenden können.

Die App „Boot Camp-Assistent“ und dieses Handbuch unterstützen Sie beim Erstellen der Windows-Partition und beim Neustarten Ihres Mac-Computers von der Windows-Installations-DVD. Befolgen Sie anschließend die Anleitungen in diesem Dokument, um Windows und die Softwaretreiber zu installieren, die es Windows ermöglichen, mit der Mac-Hardware zu arbeiten.

Sie können Windows mit einer von Ihnen bereitgestellten Installations-DVD installieren. Mit einigen Mac-Computern können Sie ein USB-Flash-Laufwerk verwenden, auf dem sich eine Windows 7 oder Windows 8 ISO-Image-Datei befindet, die Sie von Microsoft geladen haben. Der Boot Camp-Assistent unterstützt Sie beim Brennen der Image-Datei auf das Flash-Laufwerk.

Sie müssen den Boot Camp-Assistenten nicht verwenden, wenn Sie Boot Camp oder Windows auf Ihrer Windows-Partition aktualisieren möchten. Klicken Sie stattdessen auf das Finder-Symbol im Dock und wählen Sie „Hilfe“ > „Hilfe-Zentrum“. Suchen Sie dann nach „Boot Camp aktualisieren“ bzw. „Windows aktualisieren“.

Voraussetzungen

- Eine gedruckte Kopie dieses Handbuchs, das die Informationen enthält, die Sie für die Installation von Windows benötigen.
- Tastatur und Maus bzw. Trackpad, die mit Ihrem Mac geliefert wurden (falls diese nicht verfügbar sind, verwenden Sie eine USB-Tastatur und USB-Maus).

Für die Installation von Windows mit einer Installations-DVD benötigen Sie Folgendes:

- Ein internes Laufwerk oder ein kompatibles externes optisches Laufwerk.
Informationen zur Verwendung Ihres Mac-Computers mit einem externen optischen Laufwerk finden Sie in der mit Ihrem Mac gelieferten Dokumentation.
- Eine Installations-DVD mit der 64-Bit-Version von Windows 7 Home Premium, Windows 7 Professional, Windows 7 Ultimate, Windows 8 oder Windows 8 Pro.
Sie benötigen die Speichermedien für eine vollständige Windows-Installation. Es ist nicht möglich, eine Upgrade-Version von Windows zu verwenden.
- Eine externe, im Format „MS-DOS (FAT)“ formatierte Festplatte.
Nach dem Installieren von Windows muss Supportsoftware installiert werden, die es Windows ermöglicht, mit der Mac-Hardware zu arbeiten. Sie können die Supportsoftware auf ein externes Laufwerk laden. Zum Formatieren eines externen Laufwerks im MS-DOS (FAT)-Format verwenden Sie das Festplattendienstprogramm, das sich im Ordner „Andere“ im Launchpad befindet.

Sie können Windows möglicherweise mit einem USB-Flash-Laufwerk installieren, auf dem sich ein Windows-ISO-Image befindet, das Sie von Microsoft geladen haben. Wenn Sie wissen wollen, ob dies möglich ist, öffnen Sie den Boot Camp-Assistenten, klicken auf „Fortfahren“ und sehen Sie nach, ob die Option zum Erstellen eines Speichermediums für Windows 7 (oder neuer) verfügbar ist.

Für die Installation von Windows mit einem USB-Flash-Laufwerk benötigen Sie Folgendes:

- Ein ISO-Image von Windows 7 Home Premium, Windows 7 Professional, Windows 7 Ultimate, Windows 8 oder Windows 8 Pro, das Sie von Microsoft geladen haben.
- Ein USB-Flash-Laufwerk mit mindestens 8 GB Speicherplatz.

Der Boot Camp-Assistent löscht den Inhalt des Flash-Laufwerks und kopiert die Windows-ISO- und die Supportsoftware darauf.

Wenn Sie wissen wollen, wie viel freier Speicherplatz auf Ihrer Windows-Partition erforderlich ist, beachten Sie die Hinweise in der mit Windows gelieferten Dokumentation.

Die Installation im Überblick

Die Installation von Windows auf Ihrem Mac umfasst die folgenden Schritte:

Schritt 1: Nach Aktualisierungen suchen

Schritt 2: Mac für Windows vorbereiten

Der Boot Camp-Assistent (im Ordner „Andere“ im Launchpad) bereitet Ihren Mac für Windows vor, indem er eine Windows-Partition anlegt und das Windows-Installationsprogramm startet. Wahlweise können Sie die Windows-Supportsoftware laden und ein Windows-ISO-Image auf ein USB-Flash-Laufwerk kopieren.

Schritt 3: Windows auf Ihrem Mac installieren

Schritt 4: Windows-Supportsoftware installieren

Wichtig: Stellen Sie vor dem Starten der Installation sicher, dass Sie von allen wichtigen Dateien eine Sicherungskopie angefertigt haben.

Schritt 1: Nach Aktualisierungen suchen

Stellen Sie sicher, dass alle OS X-Aktualisierungen installiert sind, damit Windows erfolgreich installiert werden kann.

- 1 Melden Sie sich bei einem Administratoraccount Ihres Mac-Computers an, beenden Sie alle geöffneten Apps und melden Sie alle Benutzer ab, die angemeldet sind.
- 2 Wählen Sie „Apple“ > „Softwareaktualisierung“.

Installieren Sie alle verfügbaren Aktualisierungen. Wenn Ihr Mac nach der Installation einer Aktualisierung neu startet, wählen Sie „Apple“ > „Softwareaktualisierung“ erneut aus, um weitere Aktualisierungen zu installieren.

- 3 Besuchen Sie die Website www.apple.com/de/support/bootcamp und sehen Sie nach, ob weitere Aktualisierungen erforderlich sind.

Schritt 2: Mac für Windows vorbereiten

Der Boot Camp-Assistent unterstützt Sie bei der Vorbereitung Ihres Mac-Computers für die Verwendung von Windows, indem er eine neue Partition für Windows erstellt und das Windows-Installationsprogramm startet. Wahlweise können Sie die Windows-Supportsoftware laden und ein Windows-ISO-Image auf ein USB-Flash-Laufwerk kopieren.

Wichtig: Wenn Sie einen Mobilcomputer verwenden, schließen Sie bitte das Netzteil an, bevor Sie mit dem nächsten Schritt fortfahren.

- 1 Öffnen Sie den Boot Camp-Assistenten (im Ordner „Andere“ im Launchpad).
- 2 Wählen Sie die Option zum Installieren von Windows und weitere benötigte Optionen aus und klicken Sie auf „Fortfahren“.

Folgende weitere Optionen stehen zur Auswahl:

- Wenn Sie Windows von einem USB-Flash-Laufwerk installieren wollen und ein Windows-ISO-Image besitzen, wählen Sie die Option zum Kopieren der Image-Datei auf ein USB-Flash-Laufwerk. Wenn diese Option nicht verfügbar ist, unterstützt Ihr Mac die Installation von Windows mit einem USB-Flash-Laufwerk nicht.
- Sofern Sie die Windows-Supportsoftware für Ihren Mac nicht bereits geladen haben, wählen Sie jetzt die Option zum Laden aus. Später erfahren Sie, wie Sie die Windows-Supportsoftware auf Ihrer Windows-Partition installieren.

- 3 Folgen Sie den für die gewählte Option angezeigten Anleitungen.
- 4 Wenn Sie aufgefordert werden, eine Partition für Windows zu erstellen, wählen Sie die Partitionsgröße aus.

Lesen Sie in der Dokumentation zu Ihrem Windows-Installationsprogramm nach, wie Sie die geeignete Partitionsgröße für Ihr System ermitteln. Für Windows 8 erstellen Sie eine Partition mit mindestens 30 GB.

Später werden Sie die Windows-Partition formatieren.

- 5 Legen Sie die Installations-DVD für die 64-Bit-Version von Windows in das optische Laufwerk Ihres Mac-Computers oder in ein externes optisches Laufwerk ein oder schließen Sie das USB-Flash-Laufwerk mit der 64-Bit-Version von Windows an einen USB-Anschluss Ihres Mac-Computers an.
- 6 Klicken Sie auf „Installieren“.

Der Boot Camp-Assistent erstellt die Windows-Partition, startet Ihren Mac neu und öffnet das Windows-Installationsprogramm.

Probleme beim Erstellen einer Partition

Falls beim Erstellen einer Windows-Partition Probleme auftreten, prüfen Sie Folgendes:

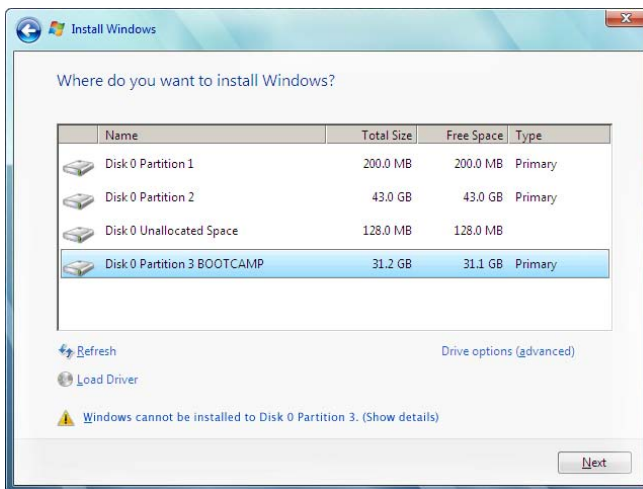
- Das Mac-Volume muss als Einzelpartition angelegt und im Format „Mac OS Extended (Journaled)“ formatiert sein. Befindet sich auf dem Volume mehr als eine Partition, müssen Sie es erneut partitionieren.
- Bei dem Mac-Volume muss es sich um eine interne Festplatte handeln. Sie können den Boot Camp-Assistenten nicht dazu verwenden, um Windows auf einem externen Volume zu installieren.
- Wenn Sie einen Mac Pro mit mehreren internen Festplatten besitzen und Sie Boot Camp auf einer Festplatte installieren möchten, die sich nicht im ersten Erweiterungsplatz befindet, entfernen Sie die Laufwerke aus den Erweiterungsplätzen mit niedrigeren Nummern. Nach der Installation von Boot Camp können Sie die Festplatten wieder einsetzen.
- Wenn die Meldung angezeigt wird, dass das Volume nicht partitioniert werden kann, da die Überprüfung fehlgeschlagen ist, versuchen Sie, die Festplatte mit dem Festplattendienstprogramm zu reparieren. Versuchen Sie danach erneut, den Boot Camp-Assistenten zu öffnen. Funktioniert dies nicht, sichern Sie alle Informationen auf Ihrem Mac und installieren Sie OS X neu. Zum Anzeigen weiterer Informationen klicken Sie im Dock auf das Finder-Symbol, wählen Sie „Hilfe“ > „Hilfe-Zentrum“ und suchen Sie nach „Neuinstallieren von OS X“.

Schritt 3: Windows auf Ihrem Mac installieren

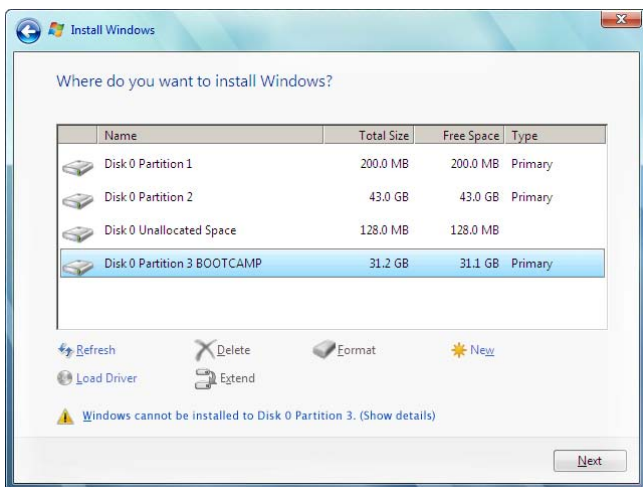
Folgen Sie diesen Anleitungen, um Windows auf Ihrem Mac zu installieren. Allgemeine Informationen zum Installieren und Einrichten von Windows finden Sie in der Windows-Dokumentation.

- 1 Befolgen Sie die vom Windows-Installationsprogramm angezeigten Anleitungen, bis Sie gefragt werden, ob Sie eine Aktualisierung oder Neuinstallation ausführen wollen. Wählen Sie „Custom“.
- 2 Wenn Sie nach dem Installationsort für Windows gefragt werden, wählen Sie die Partition, die „BOOTCAMP“ benannt ist.

ACHTUNG: Erstellen oder löschen Sie keine Partition bzw. wählen Sie keine andere Partition aus. Andernfalls löschen Sie möglicherweise den gesamten Inhalt Ihrer OSX-Partition.



- 3 Klicken Sie auf die Option für die erweiterten Laufwerksoptionen.
- 4 Klicken Sie auf „Format“ und anschließend auf „OK“.



- 5 Klicken Sie auf „Next“.

Das Installationsprogramm formatiert die Windows-Partition mit dem NTFS-Dateisystem.

- 6 Befolgen Sie die angezeigten Anleitungen, um die Installation und Konfiguration von Windows abzuschließen.

Nach der Installation der Windows-Software wird Ihr Mac automatisch mit Windows neu gestartet. Konfigurieren Sie Windows mithilfe der angezeigten Anleitungen.

- 7 Achten Sie darauf, dass das Flash-Laufwerk mit der installierten Supportsoftware während der Installation von Windows eingelegt ist.

Probleme bei der Installation von Windows

Wenn bei der Installation von Windows Probleme auftreten, versuchen Sie Folgendes:

Bei der Installation von Windows erhalten Sie die Meldung, dass die Installations-DVD nicht gefunden werden konnte

Vergewissern Sie sich, dass Sie sich als Administrator bei OS X angemeldet haben.

Windows wurde nicht korrekt installiert

Vergewissern Sie sich, dass Sie eine Vollversion der 64-Bit-Version von Windows 7 Home Premium, Windows 7 Professional, Windows 7 Ultimate, Windows 8 oder Windows 8 Pro verwendet haben.

Starten Sie den Mac neu und halten Sie die Wahltaste gedrückt, bis mindestens ein Volumesymbol auf Ihrem Bildschirm angezeigt wird. Legen Sie Ihre Windows-Installations-DVD in das optische Laufwerk ein oder schließen Sie das USB-Flash-Laufwerk mit Windows an einen USB-Anschluss Ihres Computers an. Wählen Sie das Symbol der Windows-Installations-DVD aus und klicken Sie auf den Pfeil unter dem Symbol. Drücken Sie sofort eine beliebige Taste auf Ihrer Tastatur, um das Installationsprogramm zu starten. Folgen Sie den angezeigten Anleitungen, um Windows zu reparieren oder neu zu installieren.

Das Windows-Installationsprogramm reagiert nicht

Vergewissern Sie sich, dass Sie die Originaltastatur und -maus verwenden, die mit Ihrem Mac geliefert wurden.

Wenn Sie mit einer Apple-Maus arbeiten, reagiert das Windows-Installationsprogramm möglicherweise nicht, wenn die Maus direkt am Mac angeschlossen ist. Schließen Sie die Maus daher am USB-Anschluss Ihrer Tastatur an.

Während der Installation wurde die falsche DVD eingelegt

Werfen Sie die DVD aus, indem Sie die Auswurftaste auf der Tastatur drücken, während Sie den Mac neu starten.

Schritt 4: Windows-Supportsoftware installieren

Installieren Sie im Anschluss an die Windows-Installation die Mac-Treiber und weitere Supportsoftware für Windows. Die Supportsoftware installiert Boot Camp-Treiber zur Unterstützung der Mac-Hardware. Hierzu gehören: AirPort-Geräte, die integrierte Kamera, die Apple Remote-Fernbedienung, das Trackpad von mobilen Mac-Computern und die Funktionstasten auf einer Apple-Tastatur. Außerdem installiert die Software die Systemsteuerung „Boot Camp“ für Windows und das Apple Boot Camp-Symbol in der Taskleiste.

Sie können die Supportsoftware laden, indem Sie im Boot Camp-Assistenten die Option zum Laden der neuesten Windows-Supportsoftware von Apple auswählen. Die Supportsoftware muss auf ein USB-Flash-Laufwerk im MS-DOS (FAT)-Format kopiert werden.

- 1 Das Installationsprogramm wird möglicherweise automatisch gestartet. Sollte dies nicht der Fall sein, starten Sie die Datei „setup.exe“ im Ordner „BootCamp“ des USB-Flash-Laufwerks, auf dem sich die Supportsoftware befindet.
- 2 Folgen Sie den angezeigten Anleitungen.

Wichtig: Klicken Sie in keinem der Installationsfenster auf „Abbrechen“.

Klicken Sie auf „Trotzdem fortfahren“, falls die Meldung angezeigt wird, dass der Windows-Logo-Test fehlgeschlagen ist.

In den während der Installation angezeigten Fenstern sind keine Eingaben von Ihnen erforderlich.

Falls anscheinend nichts geschieht, prüfen Sie, ob möglicherweise andere Fenster ein Fenster überlagern, das auf Ihre Reaktion wartet. Prüfen Sie die Taskleiste und sehen Sie nach, ob geöffnete Fenster andere überlagern.

- 3 Folgen Sie nach dem Neustart des Computers den Anleitungen anderer Installationsprogramme, die geöffnet werden.
- 4 Verwenden Sie die Softwareaktualisierung oder besuchen Sie die Website www.apple.com/de/support/bootcamp, um nach aktualisierter Windows-Supportsoftware zu suchen.

Windows-Supportsoftware wurde nicht erfolgreich installiert

Wurde die Windows-Supportsoftware nicht erfolgreich installiert, funktioniert Ihre Hardware möglicherweise nicht wie erwartet. Versuchen Sie, den Fehler mit einer der folgenden Maßnahmen zu beheben:

Windows-Supportsoftware reparieren

- 1 Starten Sie Ihren Mac unter Windows. Siehe „Starten mit OS X oder Windows“ auf Seite 10.
- 2 Stellen Sie die Verbindung zum USB-Flash-Laufwerk mit der Windows-Supportsoftware her.
Das Installationsprogramm wird möglicherweise automatisch gestartet. Ist dies nicht der Fall, starten Sie den Vorgang durch Doppelklicken auf die Datei „setup.exe“ im BootCamp-Ordner.
- 3 Klicken Sie auf die Taste zum Reparieren und befolgen Sie die Anleitungen auf dem Bildschirm.
Klicken Sie auf „Trotzdem fortfahren“, falls die Meldung angezeigt wird, dass der Windows-Logo-Test fehlgeschlagen ist.

Bestimmten Treiber neu installieren

Es ist möglich, Treiber einzeln zu installieren, falls nur bestimmte Treiber neu zu installieren sind. Wenn die integrierte Kamera Ihres Mac beispielsweise nicht funktioniert, können Sie nur den Treiber für die Kamera neu installieren.

Die Treiber finden Sie im Ordner „BootCamp/Treiber“ auf dem USB-Flash-Laufwerk mit der Windows-Supportsoftware.

- 1 Stellen Sie die Verbindung zum USB-Flash-Laufwerk mit der Windows-Supportsoftware her.
- 2 Suchen Sie den Treiber, der installiert werden soll, mithilfe des Windows-Explorers oder Datei-Explorers.
- 3 Öffnen Sie den Treiber, um die Installation zu starten.

Probleme beim Verwenden von Windows auf Ihrem Mac

Wenn beim Verwenden von Windows auf Ihrem Mac Probleme auftreten, beachten Sie die folgenden Lösungsvorschläge.

Weitere Informationen zur Fehlerbeseitigung finden Sie auf der Website www.apple.com/de/support/bootcamp.

Beim Starten des Mac-Computers wird die Meldung angezeigt, dass kein Startvolumen angeschlossen ist

Möglicherweise haben Sie die Boot Camp-Partition falsch formatiert, sodass Ihr Mac nicht von dieser Partition gestartet werden kann. Starten Sie den Mac mit OS X und öffnen Sie den Boot Camp-Assistenten. Entfernen Sie die Windows-Partition, installieren Sie Windows neu und denken Sie unbedingt daran, die Partition zu formatieren.

Die Bildschirmanzeige ist leer oder verzerrt

Möglicherweise funktionieren einige Grafikkarten nicht mit OS X und mit Windows auf einem Mac-Computer. Wenn unter Windows Probleme mit der Bildschirmanzeige auftreten, versuchen Sie Folgendes:

- Verwenden Sie die mit Ihrem Mac gelieferte Grafikkarte.
- Vergewissern Sie sich, dass die Boot Camp-Treiber installiert sind. Siehe „Schritt 4: Windows-Supportsoftware installieren“ auf Seite 4.
- Passen Sie die Bildschirmauflösung in der Systemsteuerung „Anzeige“ an.
- Besuchen Sie die Website www.apple.com/de/support/bootcamp und sehen Sie nach, ob Kompatibilitätswissen und aktualisierte Software für Ihren Computer vorhanden sind.

Die Windows-Partition lässt sich nicht umbenennen

Sie können die Windows-Partition nur unter Windows umbenennen.

Sie verwenden eine RAID-Konfiguration

RAID-Konfigurationen mit Boot Camp werden nicht unterstützt. Weitere Informationen hierzu finden Sie auf der Website www.apple.com/de/support/bootcamp unter dem Suchbegriff „RAID“.

Starten mit OS X oder Windows

Nachdem Sie Windows und die Supportsoftware installiert haben, ermöglicht Boot Camp es Ihnen, den Mac ganz einfach entweder mit OS X oder Windows zu starten. Zum Festlegen des Betriebssystems wählen Sie ein Volume mit installiertem Betriebssystem als Startvolume aus und starten Ihren Mac neu.

Auswählen des Standardbetriebssystems

Zum Festlegen des Standardbetriebssystems unter OS X verwenden Sie die Systemeinstellung „Startvolume“. Unter Windows verwenden Sie die Systemsteuerung „Boot Camp“.

Standardbetriebssystem unter OS X festlegen

- 1 Wählen Sie unter OS X „Apple“ > „Systemeinstellungen“ und klicken Sie auf „Startvolume“.
- 2 Wählen Sie das Startvolume mit dem Betriebssystem aus, mit dem Sie standardmäßig starten möchten.
- 3 Wenn Sie mit diesem Betriebssystem jetzt starten möchten, klicken Sie auf „Neustart“.

Standardbetriebssystem unter Windows festlegen

- 1 Klicken Sie unter Windows 7 in der Taskleiste auf das Boot Camp-Symbol und wählen Sie die Systemsteuerung „Boot Camp“ aus.
Unter Windows 8 bewegen Sie den Cursor in die Ecke rechts oben auf dem Bildschirm und klicken auf „Suchen“. Suchen Sie nach „Boot Camp“, klicken Sie auf „Einstellungen“ und dann auf „Boot Camp“.
- 2 Wählen Sie das Startvolume mit dem Betriebssystem aus, mit dem Sie standardmäßig starten möchten.
- 3 Wenn Sie mit diesem Betriebssystem jetzt starten möchten, klicken Sie auf „Neustart“.

OS X mit dem Boot Camp-Symbol in der Taskleiste neu starten

- Klicken Sie unter Windows auf das Boot Camp-Symbol in der Taskleiste und wählen Sie „Neustart unter OS X“ aus.

Hierdurch wird OS X als Standardbetriebssystem festgelegt.

Auswählen des Betriebssystems beim Starten

Sie können das gewünschte Betriebssystem auch auswählen, indem Sie beim Starten die Wahltaste gedrückt halten. Auf dem Bildschirm werden Symbole für die verfügbaren Startvolumes angezeigt, sodass Sie die Standardeinstellung für das Startvolume in der Systemeinstellung „Startvolume“ (OS X) oder in der Systemsteuerung „Boot Camp“ (Windows) vorübergehend ändern können.

- 1 Starten Sie den Mac neu und halten Sie die Wahltaste gedrückt, bis die Volumesymbole auf dem Bildschirm angezeigt werden.
- 2 Wählen Sie das Startvolume mit dem gewünschten Betriebssystem aus und klicken Sie dann auf den Pfeil unter dem Symbol.

Entfernen von Windows von Ihrem Mac

Welche Schritte zum Entfernen der Windows-Software von Ihrem Mac erforderlich sind, hängt davon ab, ob Sie Windows auf einer zweiten Volumepartition oder auf einem Einzelvolume installiert haben.

Windows wurde auf einer zweiten Volumepartition installiert: Verwenden Sie den Boot Camp-Assistenten wie nachfolgend beschrieben, um Windows zu entfernen, indem Sie die Windows-Partition löschen und das Volume als einzelne OS X-Partition wiederherstellen.

Ihr Mac verfügt über mehrere Volumes und Sie haben Windows auf einem Volume mit nur einer Partition installiert: Starten Sie den Computer mit OS X und verwenden Sie das Festplattendienstprogramm, das sich im Ordner „Andere“ im Launchpad befindet, um das Volume als OS X-Volume neu zu formatieren.

- 1 Starten Sie den Mac mit OS X.
- 2 Beenden Sie alle geöffneten Apps und melden Sie alle anderen Benutzer Ihres Computers ab.
- 3 Öffnen Sie den Boot Camp-Assistenten.
- 4 Wählen Sie „Windows 7 entfernen“ und klicken Sie auf „Fortfahren“.
- 5 Führen Sie einen der folgenden Schritte aus:
 - Wenn Ihr Mac mit einem einzelnen internen Volume ausgestattet ist, klicken Sie auf „Wiederherstellen“.
 - Wenn Ihr Mac mit mehreren internen Volumes ausgestattet ist, wählen Sie das Volume aus, auf dem Windows installiert ist, und wählen Sie dann „Festplatte als Mac OS-Einzelpartition wiederherstellen“. Klicken Sie anschließend auf „Fortfahren“.

Weitere Informationen, Support und Feedback

Support zu Boot Camp erhalten Sie unter www.apple.com/de/support/bootcamp.

Apple ist an Ihrem Feedback zu Boot Camp interessiert. Besuchen Sie die Website www.apple.com/de/macosex/feedback, um Ihr Feedback zu senden.

Apple stellt keinen Support bei Fragen zur Installation und Verwendung der Microsoft Windows-Software bereit. Hilfe bei Problemen mit Windows erhalten Sie hier: windows.microsoft.com.

 Apple Inc.

© 2013 Apple Inc. Alle Rechte vorbehalten.

Apple, das Apple-Logo, AirPort, Boot Camp, Mac, Mac OS, Mac Pro und OS X sind Marken der Apple Inc., die in den USA und weiteren Ländern eingetragen sind.

Launchpad ist eine Marke der Apple Inc.

Die Rechte an anderen hier erwähnten Hersteller- und Produktnamen liegen bei ihren Rechtsinhabern.

Die Nennung von Produkten anderer Anbieter erfolgt lediglich zu Informationszwecken und stellt weder eine Bestätigung noch eine Empfehlung dar. Apple übernimmt keine Verantwortung für die Leistung oder Nutzung dieser Produkte. Alle Übereinkünfte, Vereinbarungen oder Zusicherungen, sofern vorhanden, erfolgen direkt zwischen den Herstellern und den jeweiligen Benutzern. Die Informationen in diesem Handbuch wurden sorgfältig auf ihre Korrektheit überprüft. Apple übernimmt keine Verantwortung für Druck- oder Schreibfehler.

D019-2330 / Januar 2013