



# **Boot Camp**

## Guide d'installation et de configuration

# Table des matières

3	Introduction
4	Configuration requise
5	Vue d'ensemble de l'installation
5	Étape 1 : Rechercher les mises à jour
5	Étape 2 : Préparer votre Mac pour Windows :
5	Étape 3 : Installer Windows
5	Étape 4 : Installer le logiciel d'assistance de Windows
5	Étape 1 : Rechercher les mises à jour
5	Étape 2 : Préparer votre Mac pour Windows
6	En cas de problèmes lors de la création d'une partition
7	Étape 3 : Installer Windows
8	En cas de problèmes lors de l'installation de Windows
8	En cas de message indiquant que le disque d'installation est introuvable lorsque vous installez Windows
8	Si Windows n'a pas été correctement installé
9	Si le programme d'installation de Windows ne répond pas
9	Si vous insérez un disque incorrect pendant l'installation
9	Étape 4 : Installer le logiciel d'assistance de Windows
10	Si le logiciel d'assistance de Windows n'a pas été installé correctement
11	En cas de problèmes lors de l'utilisation de Windows sur votre Mac
11	En cas de message indiquant qu'aucun disque de démarrage n'est branché lorsque vous démarrez votre ordinateur
11	Si l'écran est vide ou déformé
12	Si vous ne parvenez pas à renommer la partition Windows
12	Si vous possédez une configuration RAID
12	Démarrage sous Mac OS X ou Windows
12	Réglage du système d'exploitation par défaut
13	Sélection d'un système d'exploitation au démarrage
13	Suppression de Windows de votre ordinateur
14	En savoir plus, assistance et commentaires

# Installation et configuration de Boot Camp

Ce document vous montre comment installer et configurer Boot Camp afin d'utiliser Microsoft Windows sur un ordinateur Mac.

## Introduction

Boot Camp vous permet d'installer Windows sur une partition spécifique d'un ordinateur Mac afin de pouvoir utiliser aussi bien Windows que Mac OS X sur votre machine.

L'application Assistant Boot Camp et ce guide vous guideront à travers les étapes nécessaires à la création d'une partition Windows sur votre Mac et au redémarrage de votre Mac à l'aide du disque d'installation de Windows. Puis, suivez les instructions de ce guide pour installer Windows et les gestionnaires de logiciel permettant à Windows de fonctionner avec vos appareils Mac.

Vous avez la possibilité d'installer Windows à partir d'un disque d'installation que vous possédez ou, sur certains ordinateurs Mac, depuis un disque USB flash contenant une image ISO de Windows 7 téléchargée sur le site de Microsoft. L'Assistant Boot Camp vous aide à enregistrer l'image sur le disque flash.

Si vous souhaitez mettre à niveau votre version de Boot Camp ou de Windows sur votre partition Windows, vous pouvez le faire sans passer par l'Assistant Boot Camp. Cliquez sur l'icône du Finder dans le Dock, choisissez Aide > Centre d'aide, puis recherchez « mettre à niveau Boot Camp » ou « mettre à niveau Windows ».

**AVIS :** ce document se réfère à l'Assistant Boot Camp version 4.0.1 ou ultérieur. Si vous utilisez la version 4.0 ou antérieure de l'Assistant Boot Camp, ouvrez l'Assistant Boot Camp et cliquez sur « Imprimer le Guide d'installation et de configuration » pour imprimer le document correspondant à vos besoins. Pour savoir quelle version de l'Assistant Boot Camp vous utilisez, ouvrez-le et choisissez Assistant Boot Camp > « À propos de l'Assistant Boot Camp ».

## Configuration requise

- Une copie imprimée de ce document qui contient les informations nécessaires relatives à l'installation de Windows.
- Le clavier et la souris ou le trackpad livrés avec votre ordinateur. (S'ils ne sont pas disponibles, utilisez un clavier et une souris USB.)

Pour installer Windows 7 à l'aide d'un disque d'installation, vous avez besoin :

- d'un lecteur de disque optique intégré ou d'un lecteur de disque optique externe ; (pour obtenir des informations sur l'utilisation de votre ordinateur avec un lecteur de disque optique externe, consultez la documentation fournie avec votre ordinateur.)
- d'un disque d'installation de Windows 7 Home Premium, Professional ou Ultimate ; (vous devez utiliser un disque Windows d'installation complète. Vous ne pouvez pas utiliser une version mise à niveau de Windows.)
- d'un CD ou d'un DVD vierge ou d'un disque dur externe formaté en MS-DOS (FAT). Une fois Windows installé, vous devez installer les gestionnaires du logiciel qui permettent d'exécuter Windows sur votre installation Mac. Vous pouvez télécharger les gestionnaires sur un CD ou un DVD vierge ou sur un disque dur externe. Pour formater un disque dur externe au format MS-DOS (FAT), utilisez Utilitaire de disque dans le dossier Utilitaires.

Il est possible que vous puissiez installer Windows 7 depuis un disque USB flash contenant une image ISO de Windows 7 téléchargée sur le site de Microsoft. Pour voir si c'est le cas, ouvrez l'Assistant Boot Camp, cliquez sur Continuer et regardez si l'option « Créer un disque d'installation de Windows 7 » est disponible. Pour installer Windows 7 avec un disque USB flash, vous avez besoin :

- d'une image ISO de Windows 7 Home Premium, Professional ou Ultimate téléchargée depuis le site de Microsoft ;
- d'un disque USB flash de 4 Go au moins.

L'Assistant Boot Camp efface le contenu du disque flash et copie sur le support l'images ISO de Windows 7 ainsi que les gestionnaires nécessaire pour que Windows fonctionne sur votre matériel Mac.

Pour savoir de quel espace disponible vous avez besoin sur votre disque pour Windows, consultez la documentation fournie avec Windows.

## Vue d'ensemble de l'installation

L'installation de Windows sur votre ordinateur Mac comprend les opérations suivantes :

### Étape 1 : Rechercher les mises à jour

### Étape 2 : Préparer votre Mac pour Windows :

L'Assistant Boot Camp (situé dans le dossier Utilitaires) prépare votre Mac pour Windows en créant une partition destinée à Windows, puis en lançant le programme d'installation de Windows. Vous pouvez aussi télécharger le logiciel d'assistance de Windows et copier une image ISO de Windows 7 vers un disque USB flash.

### Étape 3 : Installer Windows

### Étape 4 : Installer le logiciel d'assistance de Windows

**Important :** avant de commencer, vérifiez que vous disposez d'une copie de sauvegarde des données importantes sur votre ordinateur.

## Étape 1 : Rechercher les mises à jour

Assurez-vous d'installer toutes les mises à jour de Mac OS X pour que Windows soit installé correctement.

**Pour rechercher les mises à jour :**

- 1 Ouvrez une session sur votre ordinateur sous un compte administrateur, fermez toutes les applications ouvertes, puis fermez toute session ouverte par un autre utilisateur sur votre ordinateur.
- 2 Choisissez le menu Pomme (🍏) > « Mise à jour de logiciels ».  
Installez toutes les mises à jour disponibles. Si votre ordinateur redémarre après avoir installé une mise à jour, choisissez à nouveau le menu Pomme (🍏) > « Mise à jour de logiciels » pour installer toutes les mises à jour supplémentaires.
- 3 Consultez la page [www.apple.com/fr/support/bootcamp](http://www.apple.com/fr/support/bootcamp) et regardez si vous avez besoin de mises à jour supplémentaires.

## Étape 2 : Préparer votre Mac pour Windows

L'Assistant Boot Camp vous aide à préparer votre Mac pour Windows en créant une partition destinée à Windows, puis en lançant le programme d'installation de Windows. Vous pouvez aussi télécharger le logiciel d'assistance de Windows et copier une image ISO de Windows 7 vers un disque USB flash.

**Important :** si vous utilisez un ordinateur portable, branchez l'adaptateur secteur avant de poursuivre.

### **Pour préparer votre Mac pour Windows :**

- 1 ouvrez l'Assistant Boot Camp, situé dans le dossier Utilitaires ;
- 2 sélectionnez l'option permettant d'ajouter une partition Windows et toute autre option dont vous avez besoin, puis cliquez sur Continuer ;

Voici les options que vous pouvez choisir :

- si vous souhaitez installer Windows à partir d'un disque USB flash et que vous possédez une image ISO de Windows 7, choisissez de copier l'image vers un disque USB flash ; si cette option n'est pas disponible, votre ordinateur ne prend pas en charge l'installation de Windows à partir d'un disque USB flash ;
- si vous n'avez pas encore téléchargé le logiciel d'assistance de Windows pour cet ordinateur, sélectionnez l'option pour le télécharger ; vous installerez ensuite ce logiciel sur la partition Windows.

- 3 suivez les instructions à l'écran pour les options sélectionnées ;
- 4 lorsque vous créez une partition pour Windows, spécifiez la taille de la partition ; si vous avez besoin d'aide pour déterminer quelle est la taille recommandée pour votre partition Windows, référez-vous à la documentation de votre programme d'installation Windows ;

vous formaterez lors d'une autre étape la partition que vous venez de créer ;

- 5 insérez le disque d'installation de Windows 7 dans le lecteur de disque ou connectez le disque USB flash contenant Windows 7 à un port USB de votre ordinateur ;
- 6 cliquez sur Installer.

L'Assistant Boot Camp crée une partition Windows, redémarre votre ordinateur et ouvre le programme d'installation de Windows 7.

### **En cas de problèmes lors de la création d'une partition**

Si vous rencontrez un problème lors de la création d'une partition Windows, vérifiez les points suivants :

- Votre mac doit être un volume à partition simple, formaté en tant que seul volume Mac OS étendu (journalisé). Si le disque possède déjà plusieurs partitions, vous devez le repartitionner.
- Le disque de votre Mac doit être un disque interne. Il est impossible d'utiliser l'Assistant Boot Camp pour installer Windows sur un disque interne.
- Si vous possédez un Mac Pro disposant de plusieurs disques internes et si vous désirez installer Boot Camp sur un disque qui ne se trouve pas dans la première baie de disque dur, retirez les disques qui se trouvent dans les baies portant des numéros inférieurs. Vous pouvez réinstaller les gestionnaires après avoir installé Boot Camp.

- Si une zone de dialogue comportant le message « Ce disque ne peut pas être partitionné car la vérification a échoué » s'affiche, tentez de réparer le disque à l'aide d'Utilitaire de disque et d'ouvrir à nouveau l'Assistant Boot Camp. Si cela ne fonctionne pas, sauvegardez toutes les données contenues sur votre ordinateur et réinstallez Mac OS X. Pour en savoir plus, cliquez sur l'icône du Finder dans le Dock, choisissez Aide > Centre d'aide et recherchez « réinstaller Mac OS X ».

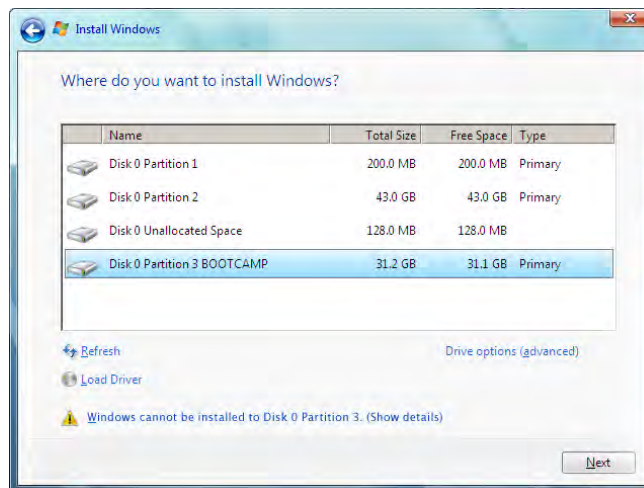
### Étape 3 : Installer Windows

Lisez et suivez attentivement ces instructions pour installer Windows sur votre ordinateur Macintosh. Pour obtenir des informations générales sur l'installation et la configuration de Windows, consultez votre documentation Windows.

**Pour installer Windows sur votre ordinateur Macintosh :**

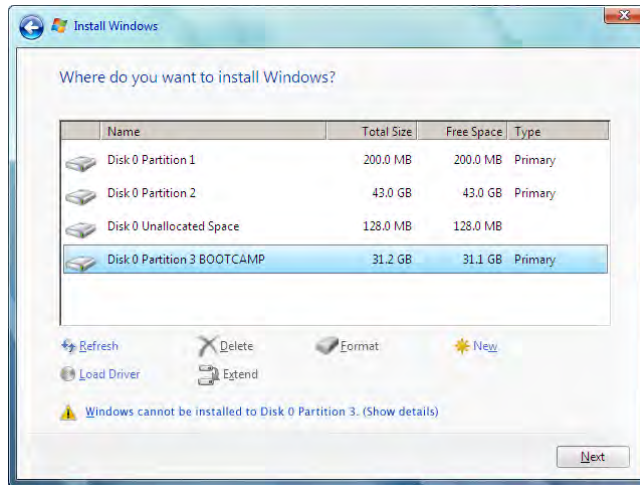
- 1 suivez les instructions à l'écran jusqu'à ce qu'il vous soit demandé où vous souhaitez installer Windows ;
- 2 lorsque c'est le cas, sélectionnez la partition portant le nom BOOTCAMP ;

**AVIS :** ne créez aucune partition, n'en supprimez aucune et n'en sélectionnez aucune autre. Ce type d'opération pourrait supprimer l'intégralité du contenu de votre partition Mac OS X.



- 3 cliquez sur « Drive options (advanced) » ;

- 4 cliquez sur Format, puis sur OK ;



- 5 cliquez sur Suivant ;

le programme d'installation formate la partition Windows en utilisant le système de fichiers NTFS ;

- 6 suivez les instructions à l'écran pour terminer l'installation et la configuration de Windows.

Après l'installation du logiciel Windows, l'ordinateur redémarre automatiquement sous Windows. Suivez les écrans de configuration de Windows.

### En cas de problèmes lors de l'installation de Windows

Si vous rencontrez un problème lors de l'installation de Windows, essayez les solutions suivantes :

#### En cas de message indiquant que le disque d'installation est introuvable lorsque vous installez Windows

Assurez-vous que vous avez ouvert une session Mac OS X en tant qu'administrateur.

#### Si Windows n'a pas été correctement installé

Vérifiez que vous utilisez une version complète et originale de Windows 7 Home Premium, Professional ou Ultimate.

Redémarrez l'ordinateur et maintenez enfoncée la touche Option jusqu'à ce qu'une ou plusieurs icônes de disques apparaissent à l'écran. Insérez le disque d'installation de Windows dans le lecteur de disque ou connectez le disque USB flash contenant Windows 7 à un port USB de votre ordinateur. Sélectionnez du disque d'installation de Windows, puis cliquez sur la flèche située en dessous. Appuyez rapidement sur l'une des touches de votre clavier pour lancer le programme d'installation. Suivez les instructions à l'écran pour réparer ou réinstaller Windows.



### Si le programme d'installation de Windows ne répond pas

Veillez à utiliser la souris et le clavier d'origine inclus avec votre ordinateur.

Si vous utilisez une souris Apple, le programme d'installation de Windows risque de ne pas répondre. Dans ce cas, branchez la souris sur le port USB de votre clavier.

### Si vous insérez un disque incorrect pendant l'installation

Éjectez le disque en maintenant la touche d'éjection de votre clavier, de votre souris ou de votre trackpad enfoncée pendant le redémarrage de votre ordinateur.

## Étape 4 : Installer le logiciel d'assistance de Windows

Une fois Windows installé, installez les pilotes Mac spécifiques et tout autre logiciel d'assistance pour Windows. Le logiciel d'assistance installe les gestionnaires de Boot Camp prenant en charge les composants Mac, notamment AirPort, la caméra intégrée iSight, la télécommande Apple Remote, le trackpad sur un ordinateur portable Mac et les touches de fonction sur un clavier Apple. Il installe également le panneau de configuration Boot Camp pour Windows et l'élément de zone de notification Apple Boot Camp.

### Pour installer le logiciel d'assistance de Windows :

- 1 si vous ne disposez pas du CD, du DVD ou du disque externe sur lequel vous avez téléchargé le logiciel d'assistance, ouvrez l'Assistant Boot Camp et téléchargez à nouveau le logiciel ;

vous pouvez quitter l'assistant après avoir enregistré le logiciel sans créer de nouvelle partition ;

- 2 insérez le CD ou le DVD ou connectez le disque externe contenant le logiciel d'assistance de Windows ;

Le programme d'installation démarre automatiquement. Si ce n'est pas le cas, procédez de l'une des manières suivantes :

- si le logiciel d'assistance se trouve sur le même disque USB flash que le programme d'installation de Windows 7, double-cliquez sur le fichier setup.exe dans le répertoire d'assistance de Windows ;
- si ce n'est pas le cas, double-cliquez sur le fichier setup.exe dans le répertoire de Boot Camp.

- 3 suivez les instructions à l'écran ;

**Important :** ne cliquez pas sur le bouton Annuler situé dans les zones de dialogue du programme d'installation.

Si un message indiquant que le logiciel en cours d'installation n'a pas passé les tests Windows Logo apparaît à l'écran, cliquez quand même sur Continuer.

Il n'est pas nécessaire de répondre aux zones de dialogues du programme d'installation qui apparaissent brièvement lors de l'installation.

S'il vous semble que rien de se passe, il se peut qu'une fenêtre cachée requière votre intervention. Examinez la barre des tâches ou regardez derrière les fenêtres ouvertes.

- 4 une fois que votre ordinateur a redémarré, suivez les instructions de tout autre assistant qui s'affiche ;
- 5 vérifiez la disponibilité de mises à jour du logiciel d'assistance de Windows à l'aide de la fonction Mise à jour des logiciels Apple ou en consultant la page [www.apple.com/fr/support/bootcamp](http://www.apple.com/fr/support/bootcamp).

### Si le logiciel d'assistance de Windows n'a pas été installé correctement

S'il semble que votre matériel Mac ne fonctionne pas comme il devrait parce que le logiciel d'assistance de Windows n'a pas été installé correctement, essayez de le réparer.

#### Pour réparer le logiciel d'assistance de Windows :

- 1 démarrez votre ordinateur sous Windows ; voir « Démarrage sous Mac OS X ou Windows » à la page 12.
- 2 insérez le CD ou le DVD ou connectez le disque externe contenant le logiciel d'assistance de Windows ;

Le programme d'installation démarre automatiquement. Si ce n'est pas le cas, procédez de l'une des manières suivantes :

- si le logiciel d'assistance se trouve sur le même disque USB flash que le programme d'installation de Windows 7, double-cliquez sur le fichier setup.exe dans le répertoire d'assistance de Windows ;
- si ce n'est pas le cas, double-cliquez sur le fichier setup.exe dans le répertoire de Boot Camp.

- 3 cliquez sur Réparer puis suivez les instructions à l'écran.

Si un message indiquant que le logiciel en cours d'installation n'a pas passé les tests Windows Logo apparaît à l'écran, cliquez quand même sur Continuer.

### **Pour réinstaller un gestionnaire particulier :**

Si vous devez réinstaller des gestionnaires particuliers, il est possible d'installer un gestionnaire à la fois. Par exemple, si la caméra intégrée de votre Mac ne fonctionne pas, vous pouvez vous contenter de réinstaller le gestionnaire lui correspondant.

Les gestionnaires individuels se trouvent dans le dossier Drivers du CD, du DVD ou du disque externe contenant le logiciel d'assistance de Windows.

- 1 Insérez le CD ou le DVD ou connectez le disque externe contenant le logiciel d'assistance de Windows ;
- 2 quittez l'exécution automatique si elle se déclenche ;
- 3 dans l'explorateur Windows, recherchez le gestionnaire à réinstaller ;
- 4 ouvrez le gestionnaire pour lancer l'installation.

### **En cas de problèmes lors de l'utilisation de Windows sur votre Mac**

Si vous rencontrez des problèmes d'utilisation de Windows sur votre Mac, essayez les solutions suivantes.

Pour en savoir plus, vous pouvez vous rendre à l'adresse [www.apple.com/fr/support/bootcamp](http://www.apple.com/fr/support/bootcamp).

### **En cas de message indiquant qu'aucun disque de démarrage n'est branché lorsque vous démarrez votre ordinateur**

Vous avez probablement formaté votre partition Boot Camp de façon incorrecte ce qui empêche le démarrage de votre ordinateur. Démarrez votre ordinateur avec Max OS X et ouvrez l'Assistant Boot Camp. Supprimez la partition relative à Boot Camp, puis recréez-la. Installez Windows à nouveau, en vous assurant de bien formater la partition.

### **Si l'écran est vide ou déformé**

Certaines cartes graphiques peuvent ne pas fonctionner avec les deux systèmes d'exploitation Mac OS X et Windows sur un même ordinateur Mac. Si vous rencontrez des problèmes d'affichage sous Windows, essayez les solutions suivantes :

- Utilisez la carte graphique fournie avec votre ordinateur Macintosh.
- Vérifiez que vous avez bien installé les gestionnaires Boot Camp.  
Voir « Étape 4 : Installer le logiciel d'assistance de Windows » à la page 9.
- Réglez la résolution de l'écran dans l'option Affichage accessible à partir du panneau de configuration.
- Rendez-vous sur la page [www.apple.com/fr/support/bootcamp](http://www.apple.com/fr/support/bootcamp) et consultez les informations de compatibilité et les logiciels mis à jour pour votre ordinateur.

### Si vous ne parvenez pas à renommer la partition Windows

Vous pouvez renommer la partition Windows uniquement sous Windows. Démarrez sous Windows, puis cliquez à l'aide du bouton droit de la souris sur le disque C: dans l'Explorateur Windows. Tapez ensuite un nom.

### Si vous possédez une configuration RAID

Les configurations RAID utilisant Boot Camp sont des cas non pris en charge. Pour en savoir plus, vous pouvez vous rendre à l'adresse [www.apple.com/fr/support/bootcamp](http://www.apple.com/fr/support/bootcamp) et lancer une recherche sur le terme « RAID ».

## Démarrage sous Mac OS X ou Windows

Une fois Windows et le logiciel d'assistance Windows installés, Boot Camp facilite le démarrage de votre ordinateur sous Mac OS X ou Windows. Pour modifier le système d'exploitation de votre ordinateur, choisissez un disque sur lequel est installé le système d'exploitation souhaité comme disque de démarrage, puis redémarrez votre ordinateur.

### Réglage du système d'exploitation par défaut

Pour définir le système d'exploitation par défaut, utilisez le volet Disque de démarrage des Préférences Système dans Mac OS X ou le Panneau de configuration de Boot Camp dans Windows.

#### Pour définir le système d'exploitation par défaut sous Mac OS X :

- 1 Dans Mac OS X, choisissez le menu Pomme > Préférences Système et cliquez sur Disque de démarrage
- 2 Sélectionnez le disque de démarrage sur lequel est installé le système d'exploitation à utiliser par défaut.
- 3 Si vous voulez redémarrer maintenant sous ce système d'exploitation, cliquez sur Redémarrer.

#### Pour définir le système d'exploitation par défaut sous Windows :

- 1 Sous Windows, cliquez sur l'icône Boot Camp dans la zone de notification, puis choisissez le panneau de configuration Boot Camp.
- 2 Sélectionnez le disque de démarrage sur lequel est installé le système d'exploitation à utiliser par défaut.
- 3 Si vous voulez redémarrer maintenant sous ce système d'exploitation, cliquez sur Redémarrer.

**Pour redémarrer sous Mac OS X via l'icône Boot Camp présente dans la zone de notification :**

- Sous Windows, cliquez sur l'icône Boot Camp dans la zone de notification, puis choisissez « Redémarrer sous Mac OS X ».

Cela permet également de définir Mac OS X comme système d'exploitation par défaut.

## Sélection d'un système d'exploitation au démarrage

Vous pouvez sélectionner le système d'exploitation à utiliser lors du démarrage en maintenant enfoncée la touche Option. Cela a pour effet d'afficher les icônes de tous les disques de démarrage disponibles pour vous permettre d'ignorer le réglage par défaut défini dans les préférences Disque de démarrage (Mac OS X) ou dans le panneau de configuration Boot Camp (Windows) sans modifier ce réglage.

**Pour sélectionner un système d'exploitation lors du démarrage :**

- 1 redémarrez l'ordinateur et maintenez enfoncée la touche Option jusqu'à ce que les icônes de disque apparaissent à l'écran ;
- 2 sélectionnez le disque de démarrage sur lequel est installé le système d'exploitation à utiliser, puis cliquez sur la flèche située sous l'icône.

## Suppression de Windows de votre ordinateur

La méthode de suppression de Windows est différente selon que vous avez installé Windows sur un disque à volume simple ou sur la deuxième partition d'un disque.

*Si vous avez installé Windows sur la deuxième partition d'un disque :* si vous utilisez l'Assistant Boot Camp comme indiqué ci-dessous, vous pouvez supprimer Windows en effaçant la partition Windows et en restaurant le disque en tant que volume simple Mac OS X.

*Si votre ordinateur possède plusieurs disques et que vous avez installé Windows sur un disque à partition unique :* Démarrez sous Mac OS X et utilisez Utilitaire de disque, situé dans le dossier Utilitaires, pour le reformater en tant que volume Mac OS X.

**Pour supprimer Windows et la partition Windows :**

- 1 démarrez sous Mac OS X ;
- 2 quittez toutes les applications ouvertes et fermez la session de tout autre utilisateur de votre ordinateur ;
- 3 ouvrez l'Assistant Boot Camp ;
- 4 sélectionnez « Créer ou supprimer une partition Windows » et cliquez sur Continuer ;
- 5 procédez de l'une des manières suivantes :
  - si votre ordinateur ne présente qu'un seul disque interne, cliquez sur Restaurer ;

- si votre ordinateur est doté de plusieurs disques internes, sélectionnez le disque où Windows est installé, puis sélectionnez « Rétablir en tant que partition Mac OS simple », puis cliquez sur Continuer.

## En savoir plus, assistance et commentaires

Pour en savoir plus sur Boot Camp, rendez-vous à l'adresse [www.apple.com/fr/bootcamp](http://www.apple.com/fr/bootcamp).

Pour bénéficier d'une assistance sur Boot Camp, rendez-vous à l'adresse [www.apple.com/fr/support/bootcamp](http://www.apple.com/fr/support/bootcamp).

Apple est attentif à vos remarques sur Boot Camp. Pour soumettre un commentaire, rendez-vous sur [www.apple.com/fr/macosx/feedback](http://www.apple.com/fr/macosx/feedback).

Apple ne fournit aucune assistance pour l'installation ou l'utilisation de logiciels Microsoft Windows. Pour retrouver de l'aide à propos de problèmes relatifs à Windows, rendez-vous à l'adresse [www.microsoft.com/windows](http://www.microsoft.com/windows).

© 2011 Apple Inc. Tous droits réservés.

Apple, le logo Apple, AirPort, Boot Camp, iMac, Mac, MacBook, et Mac OS sont des marques d'Apple Inc. déposées aux États-Unis et dans d'autres pays. Intel, Intel Core et Xeon sont des marques d'Intel Corp. aux États-Unis et dans d'autres pays. Les autres noms de produits et d'entreprises mentionnés dans le présent document peuvent être des marques de leurs propriétaires respectifs.

F019-2133 6-2011