



Boot Camp

Manual de instalación y configuración

Contenido

3	Introducción
3	Requisitos
5	Visión general de la instalación
5	Paso 1: Comprobar si hay actualizaciones disponibles
5	Paso 2: Preparar el Mac para instalar Windows
5	Paso 3: Instalar Windows
5	Paso 4: Instalar el software de compatibilidad con Windows
5	Paso 1: Comprobar si hay actualizaciones disponibles
5	Paso 2: Preparar el Mac para instalar Windows
6	Problemas para crear una partición
7	Paso 3: Instalar Windows
8	Problemas para instalar Windows
8	Si al instalar Windows aparece el mensaje “Disco de instalación no encontrado”
8	Si Windows no se ha instalado correctamente
9	Si el programa de instalación de Windows no responde
9	Si inserta un disco equivocado durante la instalación
9	Paso 4: Instalar el software de compatibilidad con Windows
10	Si el software de compatibilidad con Windows no se ha instalado correctamente
11	Problemas para utilizar Windows en el Mac
11	Si aparece el mensaje “Ningún disco de arranque conectado” al arrancar el ordenador
11	Si la pantalla está en blanco o la imagen está distorsionada
11	Si no puede renombrar la partición de Windows
11	Si tiene una configuración RAID
12	Arranque con Mac OS X o Windows
12	Configuración del sistema operativo por omisión
12	Selección de un sistema operativo durante el proceso de arranque
13	Desinstalación de Windows de su ordenador
13	Más información, asistencia y comentarios

Instalación y configuración de Boot Camp

En este documento se explica cómo instalar y configurar Boot Camp para poder utilizar Microsoft Windows en un ordenador Mac.

Introducción

Boot Camp le permite instalar Windows en un ordenador Mac en una partición propia, de modo que podrá utilizar o Windows o Mac OS X en su ordenador Mac.

La aplicación Asistente Boot Camp y este manual le guiarán a través de los pasos necesarios para crear una partición para Windows en su Mac y para reiniciar posteriormente el Mac mediante el disco de instalación de Windows. A continuación, podrá seguir las instrucciones de este manual para instalar Windows y los drivers de software que permiten que Windows funcione con el hardware Mac.

Puede instalar Windows con un disco de instalación proporcionado por usted o, en algunos ordenadores Mac, con una unidad USB flash que contenga una imagen ISO de Windows 7 descargada desde Microsoft. El Asistente Boot Camp le ayudará a grabar la imagen en la unidad flash.

Si desea actualizar la versión de Boot Camp o Windows en su partición de Windows, no necesita utilizar el Asistente Boot Camp. En lugar de ello, haga clic en el icono del Finder en el Dock, seleccione Ayuda > “Centro de ayuda” y busque “actualizar Boot Camp” o “actualizar Windows”.

AVISO: Este documento es para el Asistente Boot Camp 4.0.1 o posterior. Si utiliza Asistente Boot Camp 4.0 o anterior, abra Asistente Boot Camp y haga clic en “Imprimir manual de instalación y configuración” para imprimir el documento para su ordenador. Para ver qué versión de Asistente Boot Camp está utilizando, abra Asistente Boot Camp y, a continuación, seleccione Asistente Boot Camp > Acerca de Asistente Boot Camp.

Requisitos

- Una copia impresa de este documento, que contiene toda la información necesaria acerca de la instalación de Windows.

- El teclado y el ratón o trackpad que venían con el ordenador (si no los tiene, utilice un teclado y un ratón USB).

Para instalar Windows 7 con un disco de instalación, necesita lo siguiente:

- Una unidad de discos ópticos integrada o una unidad de discos ópticos externa compatible.

Para obtener información acerca del uso del ordenador con una unidad de discos ópticos externa, consulte la documentación que venía con el ordenador.

- Un disco de instalación con Windows 7 Home Premium, Professional o Ultimate.

Debe utilizar un disco de instalación que contenga la instalación completa de Windows en un solo disco. No se pueden utilizar versiones de actualización de Windows.

- Un disco CD o DVD en blanco, o una unidad externa con formato MS-DOS (FAT).

Una vez instalado Windows, deberá instalar los drivers de software que permiten que Windows funcione con el hardware Mac. Puede descargar los drivers en un disco CD o DVD en blanco, o en una unidad externa. Para dar a un unidad externa el formato MS-DOS (FAT), utilice Utilidad de Discos, en la carpeta Utilidades.

Es posible que sea capaz de instalar Windows 7 desde una unidad flash USB que contenga una imagen ISO de Windows 7 descargada desde Microsoft. Para comprobar si puede hacerlo, abra Asistente Boot Camp, haga clic en Continuar y compruebe si está disponible la opción "Crear un disco de instalación de Windows 7". Para instalar Windows 7 con una unidad flash USB, necesita lo siguiente:

- Una imagen ISO de Windows 7 Home Premium, Professional o Ultimate descargada desde Microsoft.
- Una unidad flash USB con 4 GB o más.

Asistente Boot Camp borrará la unidad flash y copiará en ella la imagen ISO de Windows 7 y los drivers que permiten a Windows trabajar con su hardware Mac.

Para saber cuánto espacio libre de disco necesita para instalar Windows, consulte la documentación que venía con Windows.

Visión general de la instalación

El proceso de instalación de Windows en un ordenador Mac comprende los siguientes pasos:

Paso 1: Comprobar si hay actualizaciones disponibles

Paso 2: Preparar el Mac para instalar Windows

Asistente Boot Camp (en la carpeta Utilidades) prepara su Mac para Windows creando una partición para este sistema operativo e iniciando a continuación su instalación. También puede descargar el software de soporte de Windows y copiar una imagen ISO de Windows 7 en una unidad flash USB.

Paso 3: Instalar Windows

Paso 4: Instalar el software de compatibilidad con Windows

Importante: Antes de empezar, asegúrese de que dispone de una copia de seguridad de los datos importantes que tiene guardados en su ordenador.

Paso 1: Comprobar si hay actualizaciones disponibles

Asegúrese de que tiene instaladas todas las actualizaciones de Mac OS X para que Windows se instale correctamente.

Para comprobar si hay actualizaciones disponibles:

- 1 Inicie una sesión con una cuenta de administrador del ordenador, salga de todas las aplicaciones abiertas y cierre la sesión de todos los demás usuarios del ordenador.
- 2 Seleccione Apple (🍏) > Actualización de software.
Instale todas las actualizaciones disponibles. Si el ordenador se reinicia tras instalar una actualización, seleccione de nuevo Apple (🍏) > "Actualización de software" para instalar el resto de las actualizaciones.
- 3 Visite www.apple.com/es/support/bootcamp y compruebe si necesita actualizaciones adicionales.

Paso 2: Preparar el Mac para instalar Windows

El Asistente Boot Camp prepara su Mac para Windows creando una partición nueva para Windows y ejecutando a continuación el programa de instalación de Windows. También puede descargar el software de soporte de Windows y copiar una imagen ISO de Windows 7 en una unidad flash USB.

Importante: Si utiliza un ordenador portátil, conecte el adaptador de corriente antes de continuar.

Para preparar el Mac para instalar Windows:

- 1 Abra Asistente Boot Camp, en la carpeta Utilidades.
- 2 Seleccione la opción para añadir una partición de Windows, seleccione otras opciones que necesite y haga clic en Continuar.

Estas son las otras opciones que puede elegir:

- Si desea instalar Windows desde una unidad flash USB y dispone de una imagen ISO de Windows 7, seleccione la opción para copiar la imagen en una unidad flash USB. Si esta opción no está disponible, su ordenador no admite la instalación de Windows desde una unidad flash USB.
- Si no ha descargado todavía el software de soporte de Windows en este ordenador, seleccione la opción para descargarlo. Más adelante, deberá instalar este software en la partición de Windows.

- 3 Siga las instrucciones que aparecen en la pantalla para las opciones seleccionadas.
- 4 Cuando se le pida que cree una partición para Windows, seleccione su tamaño.

Para poder determinar cuál es el tamaño óptimo para la partición de Windows, consulte la documentación del programa de instalación de Windows.

En un paso posterior podrá dar formato a la partición de Windows.

- 5 Inserte el disco de instalación de Windows 7 en la unidad de discos ópticos de su ordenador, o inserte la unidad flash USB con Windows 7 en un puerto USB de su ordenador.
- 6 Haga clic en Instalar.

Asistente Boot Camp creará la partición de Windows, reiniciará su Mac y abrirá el instalador de Windows 7.

Problemas para crear una partición

Si tiene problemas para crear una partición para Windows, realice las siguientes comprobaciones:

- El disco del Mac solo debe tener una partición cuyo formato sea Mac OS Plus (con registro). Si el disco está dividido en más de una partición, deberá reparticionarlo.
- El disco del Mac debe ser un disco interno. No se puede utilizar el Asistente Boot Camp para instalar Windows en un disco externo.
- Si tiene un Mac Pro con más de un disco interno, o si desea instalar Boot Camp en un disco que no se encuentra en el primer compartimento de discos duros, tendrá que retirar las unidades de los compartimentos de numeración inferior. Puede reinstalar las unidades tras la instalación de Boot Camp.

- Si aparece un cuadro de diálogo indicando que el disco no se puede dividir en particiones debido a un fallo de la verificación, intente reparar el disco con Utilidad de Discos y vuelva a abrir el Asistente Boot Camp. Si esto no funciona, realice una copia de seguridad de toda la información en su ordenador y reinstale Mac OS X. Para obtener más información, haga clic en el icono del Finder en el Dock, seleccione Ayuda > “Centro de ayuda” y busque “reinstalar Mac OS X”.

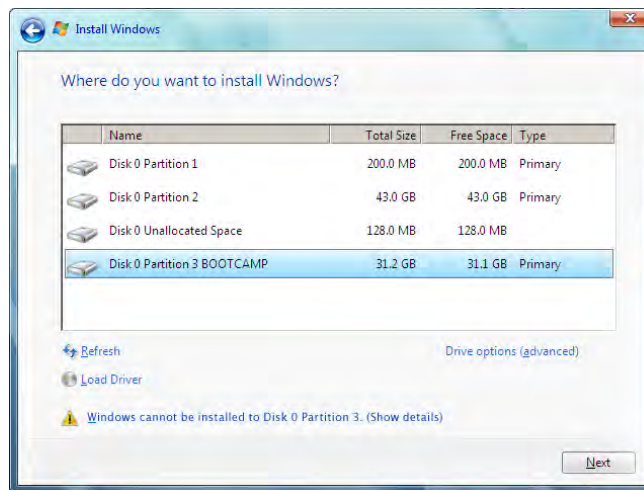
Paso 3: Instalar Windows

Lea atentamente las siguientes instrucciones para instalar Windows en su ordenador Mac. Para obtener información general sobre cómo instalar y configurar Windows, consulte la documentación de este sistema.

Para instalar Windows en su ordenador Mac:

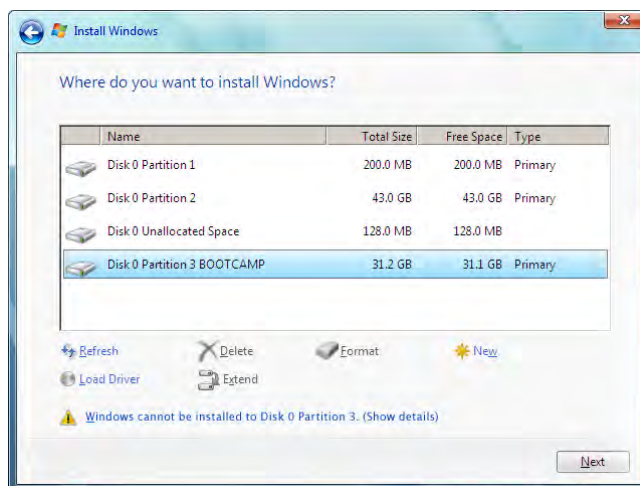
- 1 En el instalador de Windows 7, siga las instrucciones que aparecerán en pantalla hasta que se le solicite la ubicación en la que se va a instalar Windows.
- 2 Cuando el asistente le solicite dónde se va a instalar Windows, seleccione la partición llamada “BOOTCAMP”.

AVISO: No cree ni elimine particiones, ni seleccione una partición distinta de la indicada. Si lo hace, podría borrar todo el contenido de la partición de Mac OS X.



- 3 Haga clic en “Opciones de unidad (avanzadas)”

4 Haga clic en Formato y, a continuación, haga clic en Aceptar.



5 Haga clic en Siguiete.

El instalador dará formato a la partición de Windows con el sistema de archivos NTFS.

6 Siga las instrucciones que aparecen en pantalla para finalizar la instalación y configurar Windows.

Una vez instalado el sistema Windows, el ordenador se reiniciará automáticamente en Windows. Utilice las pantallas de configuración de Windows para configurar su sistema Windows.

Problemas para instalar Windows

Si tiene problemas para instalar Windows, siga estas instrucciones.

Si al instalar Windows aparece el mensaje “Disco de instalación no encontrado”

Asegúrese de haber iniciado la sesión en Mac OS X como administrador.

Si Windows no se ha instalado correctamente

Asegúrese de estar utilizando una versión completa y original de Windows 7 Home Premium, Professional o Ultimate.

Reinicie el ordenador y mantenga pulsada la tecla Opción hasta que aparezca uno o más iconos de disco en la pantalla. Inserte el disco de instalación de Windows en la unidad de discos ópticos o inserte la unidad flash USB con Windows 7 en un puerto USB de su ordenador. Seleccione el icono del disco de instalación de Windows y, a continuación, haga clic en la flecha situada bajo el icono. Pulse rápidamente cualquier tecla para iniciar el programa de instalación. Siga las instrucciones que aparecen en pantalla para reparar o reinstalar Windows.

Si el programa de instalación de Windows no responde

Asegúrese de que está utilizando el teclado y el ratón originales suministrados con el ordenador.

Si está utilizando un ratón Apple, es posible que el programa de instalación de Windows no responda si el ratón está conectado directamente al ordenador. Conecte el ratón al puerto USB del teclado.

Si inserta un disco equivocado durante la instalación

Expulse el disco manteniendo pulsada la tecla de expulsión del teclado, el botón del ratón o el botón del trackpad mientras reinicia el ordenador.

Paso 4: Instalar el software de compatibilidad con Windows

Tras instalar Windows, instale los drivers específicos de Mac y otro software necesario para ejecutar Windows. El software de compatibilidad instala drivers de Boot Camp que ofrecen compatibilidad con el hardware de su Mac, como AirPort, la cámara integrada, el mando a distancia Apple Remote, el trackpad de un Mac portátil y las teclas de función del teclado Apple. Asimismo, instala el panel de control Boot Camp para Windows y el ítem de Apple Boot Camp de la bandeja del sistema.

Para instalar el software de compatibilidad con Windows:

- 1 Si no encuentra el disco CD, DVD o disco externo en el que descargó el software de compatibilidad, abra el Asistente Boot Camp y descargue el software de nuevo.

Puede salir del asistente después de guardar el software sin crear una partición nueva.

- 2 Introduzca el CD o DVD o bien conecte el disco externo que contiene el software de compatibilidad con Windows.

El instalador podría arrancar automáticamente. Si no es así, realice una de las siguientes operaciones:

- Si el software de soporte está en la misma unidad flash USB que el instalador de Windows 7, haga doble clic en el archivo setup.exe, en el directorio WindowsSupport.
- Si no es así, haga doble clic en el archivo setup.exe del directorio Boot Camp.

- 3 Siga las instrucciones que aparecen en pantalla.

Importante: No haga clic en el botón Cancelar de ninguno de los paneles del programa de instalación.

Si aparece un mensaje indicando que el software que está instalando no ha superado la prueba del logotipo de Windows, haga clic en Continuar.

No es necesario que responda a los mensajes de instalación que se muestran brevemente durante el proceso de instalación.

Si parece que no ocurre nada, es posible que haya ventanas ocultas que requieran su atención. Compruebe la barra de tareas y mire detrás de las ventanas abiertas.

- 4 Una vez que se haya reiniciado el ordenador, siga las instrucciones de los demás programas de instalación que aparezcan.
- 5 Compruebe si hay actualizaciones del software de compatibilidad con Windows. Para ello, utilice Apple Software Update o vaya a www.apple.com/es/support/bootcamp.

Si el software de compatibilidad con Windows no se ha instalado correctamente

Si parece que el hardware de Mac no funciona como debería debido a que el software de compatibilidad con Windows no se instaló correctamente, intente repararlo.

Para reparar el software de compatibilidad con Windows:

- 1 Arranque el ordenador en Windows. Consulte "Arranque con Mac OS X o Windows" en la página 12.
- 2 Introduzca el CD o DVD o bien conecte el disco externo que contiene el software de compatibilidad con Windows.

El instalador podría arrancar automáticamente. Si no es así, realice una de las siguientes operaciones:

- Si el software de soporte está en la misma unidad flash USB que el instalador de Windows 7, haga doble clic en el archivo `setup.exe`, en el directorio `WindowsSupport`.
- Si no es así, haga doble clic en el archivo `setup.exe` del directorio `Boot Camp`.

- 3 Haga clic en Reparar y siga las instrucciones que aparecen en pantalla.

Si aparece un mensaje indicando que el software que está instalando no ha superado la prueba del logotipo de Windows, haga clic en Continuar.

Para reinstalar un determinado driver:

Si necesita reinstalar determinados drivers, puede instalarlos de forma independiente. Por ejemplo, si la cámara integrada de su Mac no funciona, puede volver a instalar únicamente el driver de la cámara.

Cada uno de estos drivers se encuentra en la carpeta Drivers del CD, DVD o disco externo que contiene el software de compatibilidad con Windows.

- 1 Introduzca el CD o DVD o bien conecte el disco externo que contiene el software de compatibilidad con Windows.
- 2 Salga de la interfaz de ejecución automática si se abre.
- 3 Mediante el Explorador de Windows, localice el driver que desee reinstalar.
- 4 Abra el driver para iniciar el proceso de instalación.

Problemas para utilizar Windows en el Mac

Si tiene problemas para usar Windows en el Mac, pruebe las soluciones que se describen a continuación.

Para obtener más información sobre la solución de problemas, vaya a www.apple.com/es/support/bootcamp.

Si aparece el mensaje “Ningún disco de arranque conectado” al arrancar el ordenador

Es posible que el ordenador no pueda arrancar porque la partición de Boot Camp tenga un formato incorrecto. Arranque el ordenador con Mac OS X y abra el Asistente Boot Camp. Elimine la partición de Boot Camp y, a continuación, vuelva a crearla. Instale Windows de nuevo y asegúrese de que la partición está correctamente formateada.

Si la pantalla está en blanco o la imagen está distorsionada

Puede que algunas tarjetas gráficas no funcionen bien con ambos sistemas Mac OS X y Windows en un ordenador Mac. Si tiene problemas con la visualización de la pantalla al usar Windows, pruebe lo siguiente:

- Use la tarjeta gráfica que venía con su Mac.
- Asegúrese de que ha instalado los controladores Boot Camp. Consulte el “Paso 4: Instalar el software de compatibilidad con Windows” en la página 9.
- Ajuste la resolución de pantalla en el panel de control Pantalla.
- Visite www.apple.com/es/support/bootcamp y busque información de compatibilidad y software actualizado para su ordenador.

Si no puede renombrar la partición de Windows

La partición de Windows solamente se puede renombrar en Windows. Arranque el ordenador en Windows y, en el Explorador de Windows, haga clic en la unidad C: con el botón derecho del ratón. A continuación, escriba un nombre.

Si tiene una configuración RAID

Las configuraciones RAID que utilizan Boot Camp no son compatibles. Si desea más información, visite www.apple.com/es/support/bootcamp y busque “RAID”.

Arranque con Mac OS X o Windows

Una vez instalado Windows y el software de compatibilidad, con Boot Camp es muy fácil arrancar el ordenador con Mac OS X o Windows. Para establecer el sistema operativo con el que arrancará el Mac, seleccione el disco que tiene instalado dicho sistema como disco de arranque y reinicie el ordenador.

Configuración del sistema operativo por omisión

Para establecer el sistema operativo por omisión en Mac OS X, utilice el panel Discos de Arranque de Preferencias del Sistema de Mac OS X. Para establecerlo en Windows, utilice el panel de control Boot Camp.

Para indicar el sistema operativo por omisión en Mac OS X:

- 1 En Mac OS X, seleccione menú Apple > "Preferencias del Sistema" y haga clic en "Discos de Arranque".
- 2 Seleccione el disco de arranque con el sistema operativo que desee utilizar por omisión.
- 3 Si desea arrancar con el sistema operativo que ha elegido, haga clic en Reiniciar.

Para definir el sistema operativo predeterminado en Windows:

- 1 En Windows, haga clic en el icono de Boot Camp de la bandeja del sistema y seleccione "Panel de control Boot Camp".
- 2 Seleccione el disco de arranque con el sistema operativo que desee utilizar por omisión.
- 3 Si desea arrancar con el sistema operativo que ha elegido, haga clic en Reiniciar.

Para reiniciar el ordenador en Mac OS X utilizando el icono de Boot Camp de la bandeja del sistema:

- En Windows, haga clic en el icono de Boot Camp de la bandeja del sistema y seleccione "Reiniciar en Mac OS X".

Haciendo esto también se ajusta el sistema operativo por omisión en Mac OS X.

Selección de un sistema operativo durante el proceso de arranque

Para seleccionar el sistema operativo que desea utilizar durante el arranque, mantenga pulsada la tecla Opción. Se mostrarán los iconos de todos los discos de arranque disponibles y podrá ignorar el ajuste del disco de arranque por omisión del panel de preferencias Discos de Arranque (Mac OS X) o del panel de control Boot Camp (Windows) sin cambiarlo.

Para seleccionar un sistema operativo durante el arranque:

- 1 Reinicie el ordenador y mantenga pulsada la tecla Opción hasta que aparezcan los iconos de disco en la pantalla.
- 2 Seleccione el disco de arranque que contiene el sistema operativo que desea utilizar y, a continuación, haga clic en la flecha situada bajo el icono.

Desinstalación de Windows de su ordenador

El método de desinstalación de Windows de su ordenador depende de si lo ha instalado en una partición de un disco o en un disco de un solo volumen.

Si ha instalado Windows en una de las particiones de un disco: Use el Asistente Boot Camp tal como se describe a continuación para desinstalar Windows eliminando la partición de Windows y restaurando el disco a un volumen de Mac OS X de una sola partición.

Si su ordenador tiene varios discos y ha instalado Windows en un disco de una sola partición: Arranque en Mac OS X y utilice Utilidad de Discos, en la carpeta Utilidades, para darle formato como un volumen de Mac OS X.

Para eliminar el sistema Windows y la partición de Windows:

- 1 Arranque en Mac OS X.
- 2 Salga de todas las aplicaciones abiertas y cierre la sesión de todos los demás usuarios del ordenador.
- 3 Abra el Asistente Boot Camp.
- 4 Seleccione "Eliminar Windows 7" y haga clic en Continuar.
- 5 Realice una de las siguientes operaciones:
 - Si el ordenador tiene un solo disco interno, haga clic en Restaurar.
 - Si el ordenador tiene varios discos internos, seleccione el disco que contiene Windows y, a continuación, seleccione "Restaurar el disco a una única partición con Mac OS" y haga clic en Continuar.

Más información, asistencia y comentarios

Si desea más información sobre Boot Camp, visite www.apple.com/es/bootcamp.

Si desea soporte para Boot Camp, visite www.apple.com/es/support/bootcamp.

Sus opiniones sobre Boot Camp son bien recibidas por Apple. Para enviar sus comentarios, vaya a www.apple.com/es/macosx/feedback.

Apple no ofrece soporte para la instalación o utilización del software Windows de Microsoft. Para encontrar ayuda sobre problemas de Windows, visite www.microsoft.com/windows.

© 2011 Apple Inc. Todos los derechos reservados.

Apple, el logotipo de Apple, AirPort, Boot Camp, iMac, Mac, MacBook y Mac OS son marcas comerciales de Apple Inc., registradas en EE UU y en otros países. Intel, Intel Core y Xeon son marcas comerciales de Intel Corp. en EE UU y en otros países. Los nombres de otras empresas y productos aquí mencionados pueden ser marcas comerciales de sus respectivos titulares.

E019-2133 6-2011