

**Instrucciones para la sustitución**

Sigue las instrucciones de este documento con cuidado. No hacerlo podría dañar tu equipo y anular su garantía.

**Nota:** Encontrarás instrucciones en línea en <http://www.apple.com/support/doityourself/>.

**Aviso :** Durante este proceso, mantén las piezas pequeñas fuera del alcance de los niños.

**Herramientas necesarias**

La única herramienta que se necesita para este proceso es un destornillador plano (si el teclado está bloqueado).

**Extracción del teclado instalado**

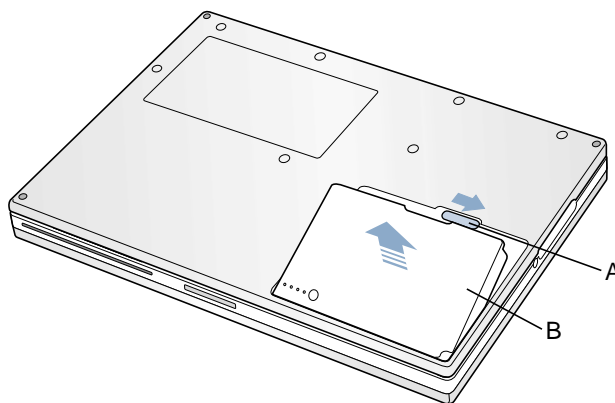
**Aviso :** Apaga siempre el ordenador antes de abrir la carcasa para no dañar ninguno de sus componentes internos. Después de apagar el equipo, los componentes internos pueden estar muy calientes. Deja que el ordenador se enfríe antes de continuar.

1. Coloca el ordenador sobre una superficie limpia y plana.
2. Apaga tu ordenador y espera treinta minutos antes de continuar.
3. Desenchufa el cable de corriente y cualquier otro cable conectado al ordenador.
4. Cierra el ordenador y dale la vuelta.
5. Desliza hacia la derecha la pestaña del compartimento de la batería (**Figura 1A**) para poder sacarla (**Figura 1B**).

Sacar la batería evita el riesgo de encender el ordenador de forma accidental.

**Aviso :** Sacar la batería antes de apagar el ordenador puede resultar en una pérdida de datos.

**Figura 1**

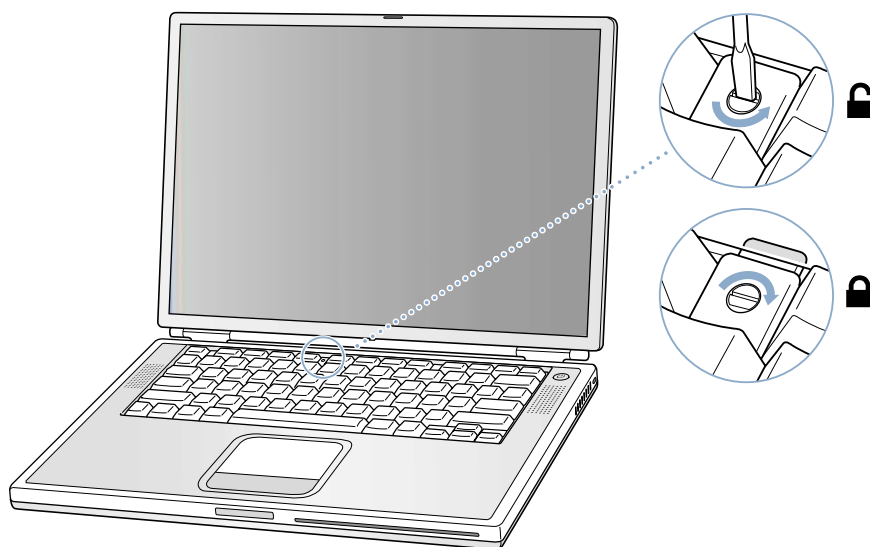


6. Dale la vuelta al ordenador.
7. Levanta el monitor para tener acceso al teclado.

8. Asegúrate de que el cierre de seguridad del teclado, situado en la pequeña pestaña de plástico que hay a la izquierda de la tecla Bloq Num (**Figura 2**), está abierto. Tu PowerBook viene con el teclado desbloqueado, así que a menos que tú o alguna otra persona haya bloqueado el teclado, puedes saltarte este paso.

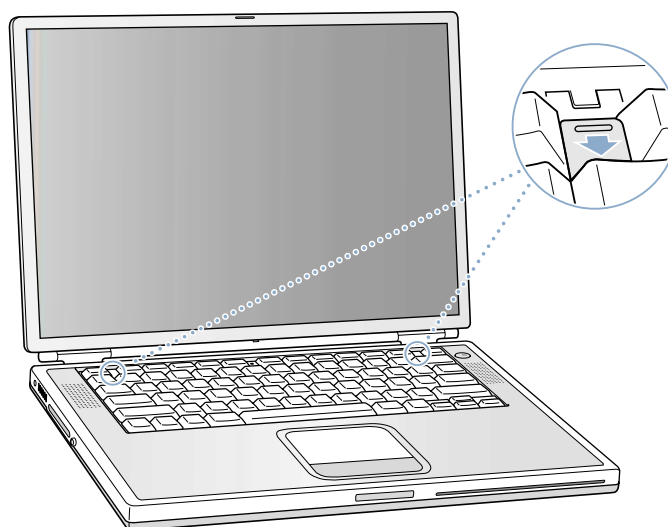
Para desbloquear el teclado, gira el cierre media vuelta.

**Figura 2**



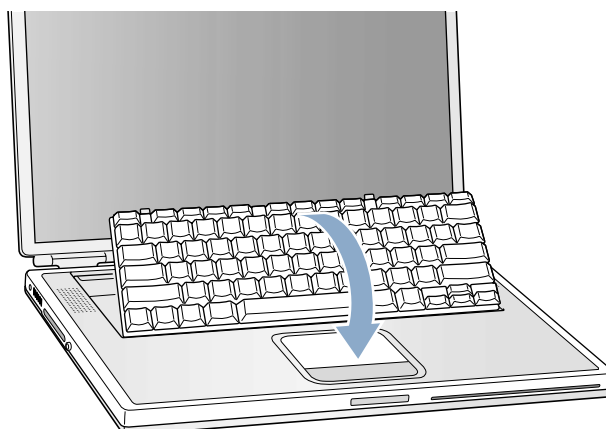
9. Suelta el teclado presionando sus pestañas de liberación (situadas a la izquierda de las teclas F1 y F12) (**Figura 3**) y, a continuación, tira levemente de la parte superior del teclado en dirección al monitor.

**Figura 3**



10. Dale la vuelta al teclado y apóyalo sobre el trackpad y el área de descanso de las muñecas (**Figura 4**).

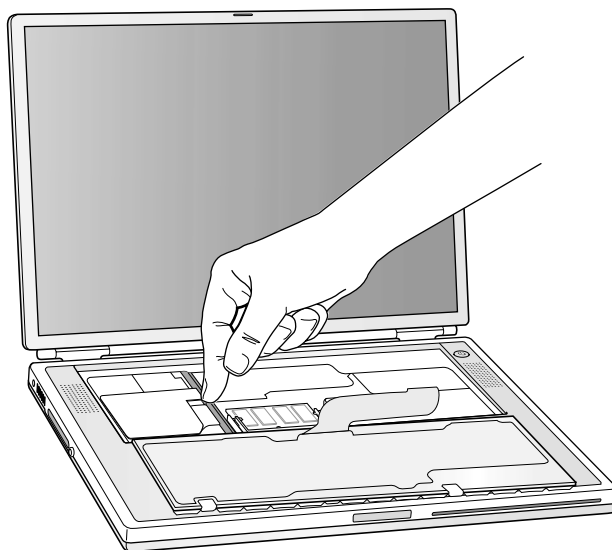
**Figura 4**



11. Toca la estructura interna del ordenador (un material conductor compuesto de color gris claro) para descargar cualquier electricidad estática tal y como se muestra en la imagen (**Figura 5**).

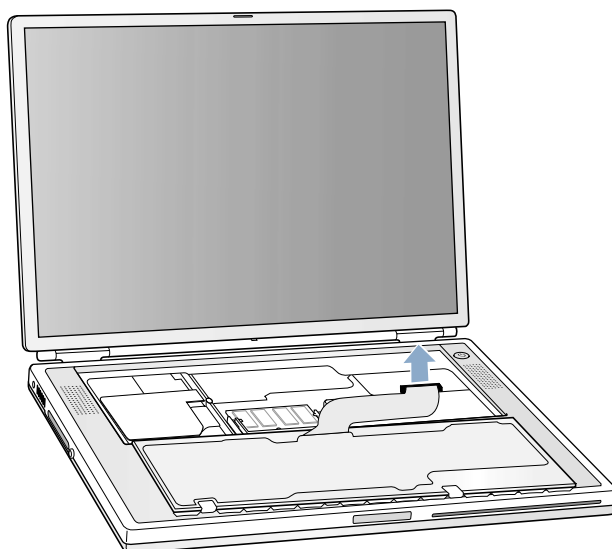
**Importante** : Para evitar daños por descargas electrostáticas, haz siempre tierra tocando la estructura interna del ordenador antes de manipular cualquier pieza o de instalar cualquier componente en el ordenador. Para evitar que se acumule electricidad estática en tu cuerpo, no camines por la habitación hasta que hayas terminado la instalación y cerrado el ordenador.

**Figura 5**



12. Busca el conector del cable del teclado (**Figura 6**).

**Figura 6**



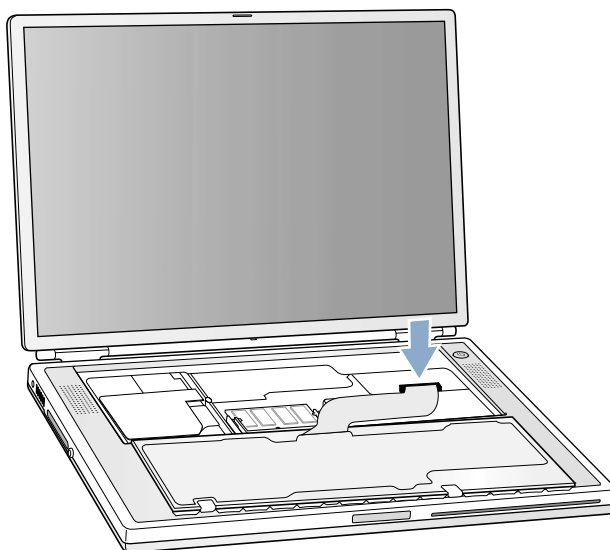
13. Tira del conector, si fuera necesario de lado a lado, para desconectarlo del ordenador.

14. Aparta el teclado.

## Instalación del teclado de repuesto

1. Descansa el teclado de repuesto en la posición correcta sobre la apertura del teclado, luego dale la vuelta hacia ti y apóyalo bocabajo sobre el trackpad y el área de descanso de las muñecas para dejar su cable del conector a la vista (**Figura 7**).

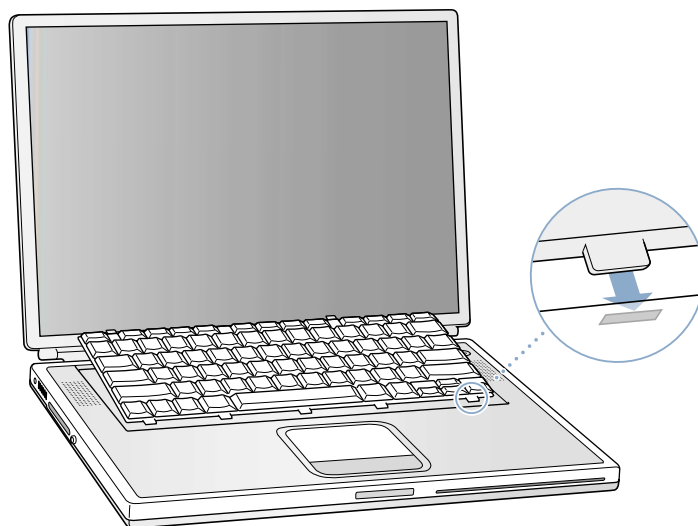
**Figura 7**



2. Introduce firmemente el conector del cable del teclado en el conector correspondiente del ordenador.
3. Vuelve a dar la vuelta al teclado en dirección a su apertura de la carcasa.
4. Mantén el teclado inclinado sobre su apertura e introduce las pestañas del extremo inferior del teclado en las ranuras situadas bajo el borde de la abertura (**Figura 8**).

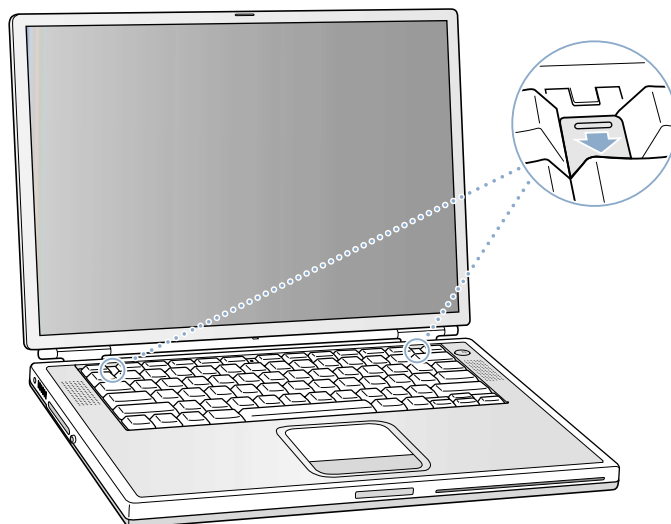
**Importante** : Asegúrate de que todas las pestañas han encajado y de que el teclado queda al nivel de la apertura.

**Figura 8**



5. Coloca el teclado sobre su apertura de la carcasa.

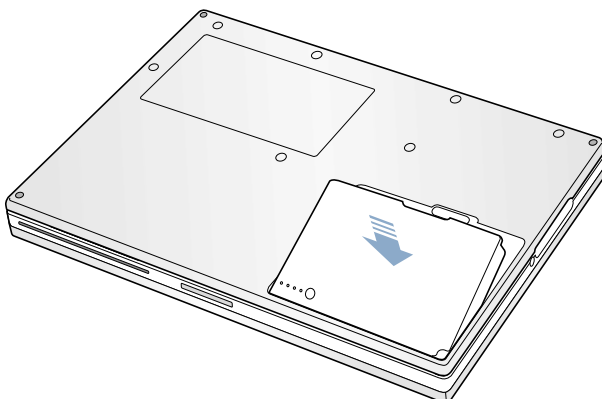
6. Tira hacia abajo las pestañas de liberación del teclado y luego presiona sobre la parte superior del teclado (**Figura 9**). Suelta las pestañas para fijar el teclado en su lugar.



**Figura 9**

7. Cierra el monitor y da la vuelta al PowerBook.  
8. Vuelve a colocar la batería en su compartimento (**Figura 10**).

**Importante :** Asegúrate de que la batería encaja correctamente y de que su pestaña está situada en la posición de cierre.



**Figura 10**

9. Vuelve a conectar el cable de corriente y cualquier otro cable que estuviese conectado al ordenador y enciéndelo.

**Aviso :** Nunca enciendas tu ordenador a menos que todos sus componentes internos y externos estén en su lugar y la carcasa instalada. Utilizar el ordenador sin su carcasa o sin alguna pieza puede dañar el equipo o provocar un accidente.

Las leyes de derechos de autor prohíben la copia, total o parcial, de este documento sin el previo consentimiento por escrito de Apple.

El logotipo de Apple es una marca comercial de Apple Computer, Inc., registrada en los EE.UU. y en otros países. La utilización del logotipo de Apple del "teclado" (Opción-Mayús-K) para fines comerciales sin el previo consentimiento por escrito de Apple puede constituir una violación de las leyes federales y estatales sobre marcas comerciales y competencia desleal.

Se ha puesto todo el empeño en garantizar que la información de este documento sea precisa. Apple no se hace responsable de los errores de impresión ni administrativos.

Apple Computer, Inc.  
1 Infinite Loop  
Cupertino, CA 95014-2084  
USA  
+ 1 408 996 1010  
<http://www.apple.com>

Apple, el logotipo de Apple y PowerBook son marcas comerciales de Apple Computer, Inc., registradas en los EE.UU. y en otros países.