



Boot Camp

Installationshandbok

Innehåll

- 3 **Boot Camp**
- 3 Introduktion
- 4 Det här behöver du
- 4 Om du tidigare har använt en betaversion av Boot Camp
- 5 Uppgradera Windows XP till Windows Vista
- 5 Installationsöversikt
- 6 **Steg 1: Köra Boot Camp-assistent**
- 6 Skapa en partition för Windows
- 8 **Steg 2: Installera Windows**
- 9 Välja Windows-partition
- 10 Formatera Windows-partitionen
- 11 Ställa in Windows
- 12 **Steg 3: Installera Boot Camp-drivrutinerna för Windows**
- 13 Starta i Mac OS X eller Windows
- 13 Ställa in ett förvalt operativsystem
- 15 Välja ett operativsystem när datorn startar
- 15 Använda Windows på Mac
- 15 Använda Appletangentbord till Windows
- 17 Använda funktionstangenterna på ett Apple Keyboard
- 17 Högerklicka
- 17 Rulla med styrplatta
- 18 Använda Apple Remote
- 19 Använda Bluetooth-enheter med Windows
- 20 Mata ut skivor
- 20 Ställa in datorn så att den startar automatiskt efter strömavbrott
- 20 Använda verktyg från andra tillverkare
- 21 Ta bort Windows från datorn
- 22 Felsökning
- 26 Läsa mer, support och synpunkter

Boot Camp

Köra Microsoft Windows på en Intel-baserad Mac.

Introduktion

ANMÄRKNING: Säkerhetskopiera alla dina data innan du börjar använda Boot Camp och fortsätt sedan regelbundet med det så länge du använder programvaran.

Med Boot Camp kan du installera Windows på din Intel-baserade Mac med hjälp av den installationsskiva för Windows du redan har. Windows installeras på egen partition. Efter installationen kan du köra antingen Windows eller Mac OS X på din Mac.

Med Boot Camp-assistent skapar du först Windows-partitionen och startar sedan om Mac-datorn med din installationsskiva för Windows. Installera Windows och drivrutinerna som behövs för att köra Windows på Mac-datorn enligt anvisningarna.

Viktigt: Skriv ut det här dokumentet innan du använder Boot Camp-assistent. Det innehåller information som du behöver när du installerar Windows.

Det här behöver du

Det här behöver du för att installera och konfigurera Windows på Mac:

- En Intel-baserad Mac med:
 - ett USB-tangentbord och -mus, eller ett inbyggt tangentbord och en styrplatta
 - Mac OS X 10.5 eller senare (vi rekommenderar att du använder den senaste versionen av Mac OS X)
 - en inbyggd optisk skivenhet, eller om datorn saknar en inbyggd optisk enhet, en kompatibel extern optisk enhet

Läs i dokumentationen som följde med datorn om du vill veta mer om att använda datorn med en extern optisk enhet.

- alla uppdateringar av fast programvara för din dator

För information om uppdatering av datorns systemprogram och fasta programvara, se sidan 22.

- En installationsskiva för Mac OS X Leopard som kan vara:
 - en skiva med Mac OS X Leopard (när du köper Leopard separat)
 - en Mac OS X Install Disc 1 (levereras med alla Mac-datorer som har Leopard förinstallerad)
- Minst 10 GB ledigt utrymme på hårddisken som du installerar på
- Boot Camp-assistent (finns i /Program/Verktogsprogram/)
- Windows XP Home Edition eller Professional med Service Pack 2 eller senare, alternativt Windows Vista Home Basic, Home Premium, Business eller Ultimate

Viktigt: Du måste ha en installationsskiva med en fullständig installation av Windows (Service Pack 2 krävs för installation av Windows XP). Använd inte en uppgraderingsversion av Windows och installera inte någon tidigare version av Windows XP och försök inte heller att uppdatera den senare till SP2 eller senare. Använd endast 32-bitarsversioner av Windows. Om du har en modell av Mac Pro eller MacBook Pro som lanserats under början av 2008 eller senare kan du använda en 64-bitarsversion av Windows Vista.

Om du tidigare har använt en betaversion av Boot Camp

Om det här är första gången du använder Boot Camp kan du hoppa över det här avsnittet och i stället gå till "Installationsöversikt" på sidan 5.

Om du redan har installerat Boot Camp Beta på din dator och använt den för att skapa en Windows-partition och sedan installerat Windows behöver du inte partitionera om hårddisken för att installera om Windows. Följ anvisningarna nedan för att installera nya och uppdaterade Mac-drivrutiner för Windows.

Viktigt: Skriv ner dina inställningar om du konfigurerat Windows-miljön innan du uppdaterar drivrutinerna.

Så här installerar du nya och uppdaterade Mac-drivrutiner för Windows:

- 1 Starta om Mac med Windows.
- 2 Mata in installationsskivan för Mac OS X Leopard.
Om installeraren inte öppnas automatiskt bläddrar du på skivan med Utforskaren i Windows och dubbelklickar på filen setup.exe i Boot Camp-mappen.
- 3 Klicka på Reparera.

Obs! Om du använder MediaFours MacDrive-program kanske du inte kan se Boot Camp-mappen. Du visar den genom att högerklicka på CD-enheten i Utforskaren i Windows och välja MacDrive > Show Windows Files.

Uppgradera Windows XP till Windows Vista

Du kan uppdatera Windows XP till Windows Vista om du har ett licensierat exemplar av Windows Vista Home Basic, Home Premium, Business eller Ultimate. Efter uppgraderingen till Windows Vista måste du installera om Boot Camp-drivrutinerna.

Så här uppdaterar du Windows XP till Windows Vista:

- 1 Starta om Mac med Windows.
- 2 Mata in installations- eller uppgraderingsskivan för Windows Vista.
- 3 Följ anvisningarna som följer med Windows Vista.
- 4 Mata in installationsskivan för Mac OS X Leopard när du är klar med uppgraderingen av Windows Vista.

Om installeraren inte öppnas automatiskt bläddrar du på skivan med Utforskaren i Windows och dubbelklickar på filen setup.exe i Boot Camp-mappen.

Installationsöversikt

För installation av Windows på Mac krävs följande:

Steg 1: Kör Boot Camp-assistent.

Boot Camp-assistent hjälper dig att göra följande:

- **Skapa en partition för Windows**
Med Boot Camp-assistent skapas en partition för Windows på datorns startskiva eller annan intern hårddisk.
- **Starta installationen av Windows**
Med Boot Camp-assistent startar du Windowsinstallation.

Steg 2: Installera Windows.

Steg 3: Installera Boot Camp-drivrutinerna på din Windows-volym.

Viktigt: Se till att du säkerhetskopierat all viktig information i datorn innan du börjar.

Steg 1: Köra Boot Camp-assistent

Med hjälp av Boot Camp-assistent kan du skapa en ny partition för Windows och sedan starta Windows-installationen.

Viktigt: Om du har en bärbar dator måste du ansluta strömadaptern innan du fortsätter.

Så här använder du Boot Camp-assistent:

- 1 Logga först in på ett administratörskonto på datorn, avsluta sedan alla program och logga ut alla övriga användare på datorn.
- 2 Öppna Boot Camp-assistent (ligger i /Program/Verktygsprogram/) och följ anvisningarna på skärmen.

Se följande avsnitt för mer information.

Skapa en partition för Windows

Med Boot Camp-assistent skapar du en ny partition för Windows på en intern hårddisk. Din startskiva partitioneras dynamiskt för Windows utan att befintligt Mac OS X-system raderas. Om du har en dator med flera interna hårddiskar kan du skapa ytterligare en partition på någon av dem eller använda en hel hårddisk för Windows. Se "Skapa en partition på en dator med flera hårddiskar" på sidan 7.

När du skapar Windows-partitionen kan du välja 32 GB, halva hårddisken eller att ange egen storlek för Windows. Windows-partitionen måste vara på minst 5 GB och minst 5 GB ledigt utrymme måste lämnas kvar på Mac OS X-partitionen.



Så här skapar du en partition för Windows:

1 Ange storleken på din Windows-partition.

Bestäm optimal storlek på partitionen för ditt system med hjälp av Windows installationsdokumentation. Windows Vista kräver mer hårddiskutrymme än Windows XP.

Obs! En partition större än 32 GB kan inte formateras som en FAT-voly. Se "Formatera Windows-partitionen" på sidan 10.

2 Klicka på Partitionera.

Den nya Windows-partitionen skapas med hjälp av Boot Camp-assistent. Din ursprungliga Mac OS-partition med all programvara förblir intakt.

Du kan senare använda Boot Camp-assistent för att ta bort partitionen om du vill återställa hårddisken till en enda Mac OS X-voly (se sidan 21).

Skapa en partition på en dator med flera hårddiskar

Om du ska installera Windows på dator med flera hårddiskar måste du ange vilken hårddisk du ska partitionera för Windows. Du kan:

- skapa ytterligare en partition för Windows på valfri intern hårddisk
- radera en hårddisk som inte fungerar som startskiva och skapa en enda partition för Windows på den

Om du redan har partitionerat en hårddisk kan du återställa den till en enda Mac OS X-partition. I fönstret "Skapa eller ta bort en Windows-partition" kan du välja en hårddisk för att se vilka alternativ som är tillgängliga för den.



Steg 2: Installera Windows

Studera och följ de här anvisningarna för att installera Windows på din Mac. Allmän information om installation och konfigurering av Windows finns i Windows-dokumentationen.

Viktigt: Om du inte använder en bärbar dator behöver du ett USB-tangentbord och en mus vid installationen.

Viktigt: Om datorn saknar en inbyggd optisk skivenhet måste du installera Windows och Windows-drivrutiner med en kompatibel extern optisk enhet.

Du kan installera någon av följande versioner av Windows:

- Windows XP Home Edition eller Professional
- Windows Vista Home Basic, Home Premium, Business eller Ultimate

Viktigt: Du måste ha en installationsskiva med en fullständig installation av Windows (Service Pack 2 eller senare krävs för installation av Windows XP). Installera inte någon tidigare version Windows XP och försök inte heller att senare uppdatera den till SP2.



Så här installerar du Windows på Mac:

- 1 Om du redan avslutat Boot Camp-assistent utan att installera Windows:
 - a Öppna Boot Camp-assistent.
 - b Markera "Starta Windows-installeraren".
 - c Klicka på Fortsätt.
- 2 Om du har en dator med flera hårddiskar anger du på vilken hårddisk du vill installera Windows och klickar sedan på Fortsätt.
- 3 Mata in installationsskivan för Windows.
- 4 Klicka på "Starta installationen" i Boot Camp-assistent.

- 5 Datorn startas nu om från installationsskivan för Windows. Följ anvisningarna på skärmen. Se följande avsnitt för mer information.

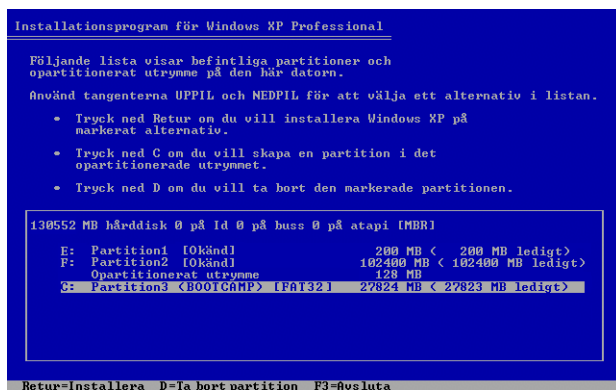
Välja Windows-partition

Det är mycket viktigt att du anger korrekt partition när du installerar Windows så att du inte skriver över Mac OS X på din dator.

ANMÄRKNING: Ta inte bort, skapa eller välj någon annan partition än vad som anges nedan. Det innebär att du riskerar att radera allt innehåll från din Mac OS X-partition.

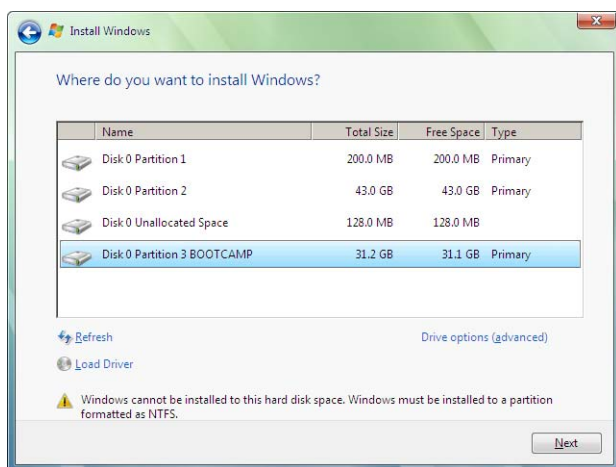
Så här väljer du rätt partition för Windows XP:

- Välj "C: Partition3 <BOOTCAMP> [FAT32]"



Så här väljer du rätt partition för Windows Vista:

- Välj "Disk 0 Partition 3 BOOTCAMP"



Formatera Windows-partitionen

Trots att Boot Camp förformaterar Windows-partitionen kan den inte användas till att starta datorn. Du måste formatera om den nya Windows-partitionen med installationsprogrammet för Windows.

Så här formaterar du partitionen för Windows XP:

- Välj formatet NTFS eller FAT:
 - NTFS – Ger bättre tillförlitlighet och säkerhet men du kan inte spara filer till Windows-volymen från Mac OS X.
 - FAT – Ger bättre kompatibilitet vilket medför att du kan läsa och skriva filer på Windows-volymen från Mac OS X. Detta alternativ är endast tillgängligt om Windows-partitionen som du skapade i Steg 2 är 32 GB eller mindre.

Viktigt: Välj inte "Lämna aktuellt filsystem intakt". För att installera Windows XP måste du välja något av de andra alternativen.

```
Installationsprogram för Windows XP Professional

Windows XP kommer att installeras på partitionen
C: Partition3 <BOOTCAMP> [FAT32] 32326 MB < 32307 MB ledigt>
på 99999 MB hårddisk 0 på Id 0 på buss 0 på atapi [MBR]

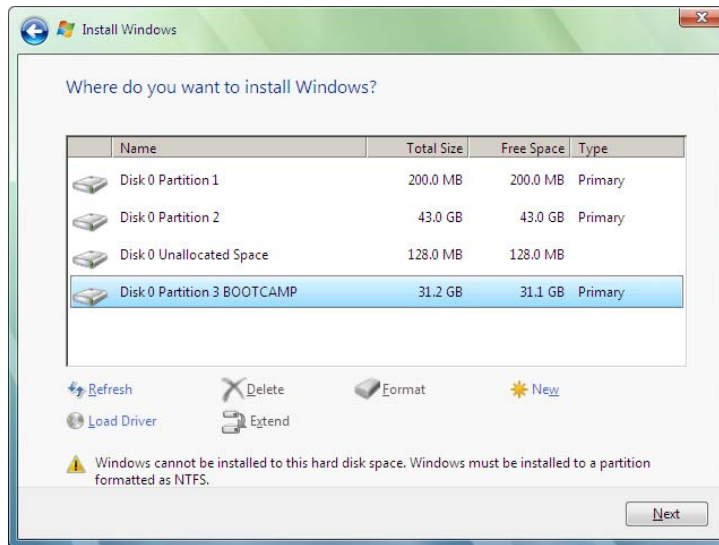
Använd tangenterna UP/PIL och NED/PIL för att markera önskat filsystem.
Tryck ned Retur om du vill fortsätta. Tryck ned Esc om du vill välja
en annan partition för Windows XP.

Formatera partitionen med filsystemet NTFS (snabb)
Formatera partitionen med filsystemet FAT (snabb)
Formatera partitionen med filsystemet NTFS
Formatera partitionen med filsystemet FAT
Konvertera partitionen till NTFS
Behåll aktuellt filsystem <inga förändringar>

Retur=Fortsätt Esc=Avbryt
```

Så här formaterar du partitionen för Windows Vista:

- 1 Klicka på "Hårddiskalternativ (avancerade)".
- 2 Klicka först på Formatera och sedan på OK.



- 3 Klicka på Nästa.

Windows Vista-partitionen formateras för filsystemet NTFS.

Ställa in Windows

När du installerat programvaran för Windows startas datorn automatiskt om med Windows. Ställ in Windows i inställningsfönstren.

Steg 3: Installera Boot Camp-drivrutinerna för Windows

När du är klar med installationen av Windows installerar du Mac-specifika drivrutiner och övrig programvara för Windows med hjälp av installationsskivan för Mac OS X Leopard.

Från Mac OS X-skivan installeras drivrutiner för Mac-komponenter som:

- grafik
- nätverk
- ljud
- trådlösa nätverk med AirPort
- Bluetooth
- Inbyggd iSight-kamera (externa iSight-kameror stöds inte)
- Apple-tangentbord
- Apple Remote (fjärrkontroll)
- reglaget för ljusstyrka för inbyggda bildskärmar

Från Mac OS X-skivan installeras även Boot Camp-kontrollpanelen för Windows och Apple Boot Camp-objekt i systemfältet.

Så här installerar du Boot Camp-drivrutinerna:

- 1 Mata ut installationsskivan för Windows.

a Gå till Den här datorn.

b Markera den optiska enheten (D:).

c Klicka på "Mata ut skivan" i listkolumnen Systemaktiviteter.

- 2 Mata in Mac OS X-skivan.

Om installeraren inte öppnas automatiskt bläddrar du på skivan med Utforskaren i Windows och dubbelklickar på filen setup.exe i Boot Camp-mappen.

- 3 Följ anvisningarna på skärmen.

Om ett meddelande visas om att programmet du installerar inte har passerat "Windows Logo testing" klickar du på "Fortsätt ändå".

Fönster som bara visas som hastigast under installationen kräver ingen inmatning från dig.

Om ingenting verkar hända kanske det finns ett dolt fönster som kräver en åtgärd. Kontrollera aktivitetsfältet och titta bakom öppna fönster.

Viktigt: Klicka inte på Avbryt i någon av installationsprogrammets dialogrutor.

- 4 När datorn har startats om ska du uppdatera dina drivrutiner (endast Windows XP) enligt anvisningarna i guiden Ny maskinvara.
- 5 Följ anvisningarna i eventuella andra guider som visas.

Obs! Apple släpper då och då uppdaterade drivrutiner för Boot Camp. Du kan hämta och installera dem via Apple Software Update. Om du vill leta efter uppdateringar manuellt besöker du www.apple.com/se/support/bootcamp.

Starta i Mac OS X eller Windows

När du har installerat drivrutinerna för Windows och Boot Camp-drivrutinerna kan du börja använda Windows på din Mac. Med Boot Camp är det enkelt att starta datorn med antingen Mac OS X eller Windows. Du kan ställa in ett förvalt operativsystem för datorn i inställningspanelen Startskiva (Mac OS X) eller Boot Camp-kontrollpanelen (Windows). Du kan även välja operativsystem när datorn startas.

Ställa in ett förvalt operativsystem

I panelen Startskiva i Systeminställningar i Mac OS X kan du ange vilket operativsystem som ska användas för att starta datorn. Boot Camp installerar också en Boot Camp-kontrollpanel i Windows där du kan ange vilket operativsystem som ska starta datorn.

Så här anger du förvalt operativsystem i Mac OS X:

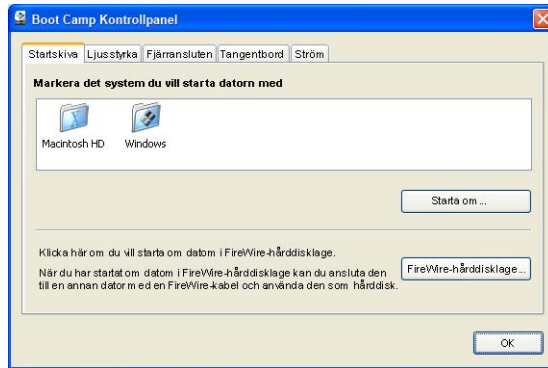
- 1 I Mac OS X väljer du Apple (🍏) > Systeminställningar.
- 2 Klicka på Startskiva.



- 3 Markera startskivan med det operativsystem du vill använda som förval.
- 4 Om du vill starta i det markerade operativsystemet omedelbart klickar du på Starta om.

Så här anger du förvalt operativsystem i Windows:

- 1 I Windows klickar du på systemfältsobjektet Boot Camp och väljer sedan Boot Camp-kontrollpanelen.



Obs! Din bildskärm kanske inte ser likadan ut, beroende på vilken dator beror.

- 2 Markera startskivan med det operativsystem du vill använda som förval.
- 3 Om du vill starta i det markerade operativsystemet omedelbart klickar du på Starta om.

Så här startar du om med Mac OS X med hjälp av Boot Camp-objektet i systemfältet:

- I Windows väljer du "Starta om i Mac OS X" med hjälp av Boot Camp-objektet i systemfältet.

Om du startar om datorn i Mac OS X med Boot Camp-objektet i systemfältet sätts förvalt operativsystemet till Mac OS X.

Välja ett operativsystem när datorn startar

Du kan välja vilket operativsystem som ska användas när du startar datorn genom att hålla ner alternativtangenter. Då visas symboler för alla tillgängliga startskivor och du kan hoppa över den förvalda inställningen för startskiva i inställningspanelen Startskiva (Mac OS X) eller Boot Camp-kontrollpanelen (Windows) utan att inställningarna ändras.



Så här väljer du operativsystem vid start:

- 1 Starta om datorn och håll ner alternativtangenter tills skivsymboler visas på skärmen.
- 2 Markera startskivan med det operativsystem du vill använda och klicka sedan på pilen under symbolen.

Använda Windows på Mac

I följande avsnitt ges information hur du kör Windows på en Mac. Om du inte redan vet hur du ska använda Windows läser du dokumentationen som medföljer Windows.

Använda Appletangentbord till Windows

Med Boot Camp emulerar tangenterna på Apple-tangentbordet tangenterna på ett vanligt PC-tangentbord. Du kan därför använda kontroll-alt-delete, Print Screen och andra vanliga tangentkommandon med Windows.

Tabellen som följer ger information om hur du använder PC-kortkommandon på ett externt Apple Keyboard, Apple Wireless Keyboard och inbyggda tangentbord på bärbara Mac-datorer.

Vill du veta mer läser du: docs.info.apple.com/article.html?artnum=304270-sv

| Windows-kortkommando | Apple Keyboard | Inbyggt tangentbord på bärbar Mac/Apple Wireless Keyboard |
|---------------------------------|---|--|
| Kontroll-alt-delete | Kontroll-alternativ-delete ⌘^1 | Kontroll-alt-backsteg |
| Alt | Alternativ | Alternativ |
| Alt Gr | Kontroll-alternativ | Kontroll-alternativ |
| Backsteg | Backsteg | Backsteg |
| Delete | Delete ⌘^1 | Fn-backsteg |
| Enter | Retur | Retur |
| Enter (numeriska tangentbordet) | Enter | Enter (endast med vissa inbyggda tangentbord) ² |
| Infoga | Fn-Enter eller Help | Fn-Enter |
| Num lock | Clear | Fn-F6 (endast med vissa inbyggda tangentbord) |
| Pause/Break | F16 | Fn-Esc |
| Print Screen | F14 | Fn-skift-F11 |
| Skriv ut aktivt fönster | Alternativ-F14 | Fn-skift-alternativ-F11 |
| Scroll/Lock | F15 | Fn-F12 |
| Windows | Kommando (⌘) | Kommando (⌘) |

¹ Använd backstegstangenten ovanför navigationstangenterna.

² En del bärbara Mac-datorer har en tangentgrupp med små siffror som kan användas som numeriskt tangentbord. Om du vill använda dem som knappsats trycker först på F6 för att aktivera Num Lock och håller sedan ner Fn-tangenten medan du slår in siffrorna på knappsatsen.

Använda funktionstangenterna på ett Apple Keyboard

När du trycker på funktionstangenterna (F1–F12) på bärbara Mac-datorer med inbyggda tangentbord, och på nyare externa Apple-tangentbord, styr du maskinvarufunktioner, exempelvis ljudvolymen, skärmens ljusstyrka och även medieuppspelning på vissa tangentbord.

Genom att hålla ner Fn-tangenten samtidigt som du trycker på funktionstangenter kan du också använda dem till att utlösa programspecifika funktioner. Om du t.ex. öppnar iTunes och trycker på Fn-F1 öppnas iTunes Hjälp.

Du kan ställa in tangentbordet så att funktionstangenterna styr programspecifika funktioner utan att du behöver trycka ner Fn. Du trycker då ner Fn-tangenten om du vill använda funktionstangenterna till att styra maskinvarufunktioner.

Så här ställer du in om funktionstangenterna ska styra maskinvarufunktioner eller programfunktioner:

- 1 I Windows klickar du på systemfältsobjektet Boot Camp och väljer sedan Boot Camp-kontrollpanelen.
- 2 Klicka på fliken Tangentbord.
- 3 Markera eller avmarkera "Använd tangenterna F1-F12 för programfunktioner".

Högerklicka

Du kan högerklicka när du kör Windows på en Mac genom att använda en Apple Mighty Mouse. Om du använder en bärbar Mac kan du även högerklicka på styrplattan.

Så här högerklickar du med Mighty Mouse:

- Klicka på musens högra ovansida.

Så här högerklickar du på styrplattan:

- Placera två fingrar på styrplattan och klicka med styrplattans knapp.

Rulla med styrplatta

Om du har en bärbar Mac kan du rulla med två fingrar på styrplattan.

Så här rullar du med en styrplatta:

- Flytta två fingrar samtidigt på styrplattan, vertikalt eller horisontellt.

Använda Apple Remote

Om datorn har en inbyggd IR-mottagare kan du styra både iTunes och Windows Media Player (medföljer ej Boot Camp) med Apple Remote. Med fjärrkontrollen kan du ändra ljudvolymen, starta och pausa uppspelningen och hoppa till nästa eller föregående objekt. Du kan även öppna iTunes i Windows med fjärrkontrollen.

Så här öppnar du iTunes med Apple Remote:

- Tryck på menyknappen.

Om iTunes redan är öppet kan du lägga iTunes överst med menyknappen.

Apple Remote använder en infraröd sändare och fungerar med Mac-datorer som har en infraröd mottagare. Om det inte finns något hinder mellan fjärrkontrollen och mottagaren kan den användas på ett avstånd på upp till 10 m.

Parkoppla datorn med Apple Remote

Om du har flera IR-försedda datorer på samma plats kan du "parkoppla" varje dator med en särskild Apple Remote. Annars tar varje dator emot kommandon från närmaste fjärrkontroll.

Vid parkoppling ställs datorn in på att bara reagera på kommandon från en viss fjärrkontroll. Du kan endast parkoppla datorn med en fjärrkontroll i taget.

Så här parkopplar du datorn med en fjärrkontroll:

- 1 Håll fjärrkontrollen nära datorn (cirka 10 centimeter) och peka med fjärrkontrollen mot datorns framsida.
- 2 Tryck på och håll ner både **MENU** och **▶▶** på fjärrkontrollen under cirka 5 sekunder tills en kedjesymbol (∞) visas på skärmen.

Ta bort parkoppling från Apple Remote

När du parkopplar datorn med en fjärrkontroll reagerar datorn sedan bara på kommandon från just den fjärrkontrollen. Du kan endast parkoppla datorn med en fjärrkontroll i taget. Om du parkopplat datorn med en Apple Remote måste du ta bort parkopplingen innan du kan använda datorn med en annan fjärrkontroll.

Så här tar du bort parkopplingen mellan datorn och en Apple Remote:

- 1 I Windows öppnar du Boot Camp-kontrollpanelen och klickar på fliken Fjärr.
- 2 Klicka på Ta bort parkoppling.

Avaktivera fjärrkontroll

För att förhindra fjärrstyrning av datorn kan du avaktivera IR-mottagaren med Boot Camp-kontrollpanelen.

Så här avaktiverar du IR-mottagaren:

- 1 I Windows öppnar du Boot Camp-kontrollpanelen och klickar på fliken Fjärr.
- 2 Markera kryssrutan "Avaktivera fjärrkontrollens IR-mottagare".

Du aktiverar IR-mottagaren igen genom att avmarkera alternativet.

Använda Bluetooth-enheter med Windows

Innan du kan använda en trådlös Bluetooth-enhet med Windows på en Mac måste du parkoppla enheten med datorn medan du kör Windows.

Så här parkopplar du en trådlös Mighty Mouse eller ett trådlöst Apple-tangentbord med en Mac:

- 1 Öppna kontrollpanelen Bluetooth-enheter i Windows.
- 2 Klicka på Lägg till i panelen Enheter.
- 3 Följ guiden för Bluetooth-enheter och ställ in enheten.
 - a Gör den trådlösa Apple-enheten upptäckbar genom att stänga av och slå på den igen.
 - b I nyckelpanelen markerar du "Låt mig välja egen nyckel" och anger en numerisk kod.
Trådlös Mighty Mouse: Ange fyra nollor ("0000").
Apple Wireless Keyboard: Ange sex till sexton siffror.

Nycklar för trådlösa enheter används till att kryptera informationen som skickas från enheterna till datorn. Du behöver inte komma ihåg nyckeln.

Mata ut skivor

Du kan mata ut en CD- eller DVD-skiva med utmatningstangenten (⏮) på Apple-tangentbordet. Om datorn har en fackmatad optisk enhet öppnar och stänger du skivfacket med hjälp av utmatningstangenten.

Du kan också mata ut skivor med Windows Explorer.

Mata ut en skiva genom att göra något av följande:

- Tryck och håll ner utmatningstangenten på Apple-tangentbordet tills utmatningssymbolen (⏮) visas på skärmen.
- Högerklicka på skivsymbolen i Windows Explorer och välj Mata ut från den meny som visas.
- Markera skivsymbolen i Windows Explorer och klicka på Mata ut.
- När du startar datorn håller du ner den primära musknappen tills skivan matas ut.

Om du har en Mac Pro och en sekundär optisk enhet kan du öppna och stänga den enhetens skivfack genom att trycka ner alternativ-utmatningstangenten.

Ställa in datorn så att den startar automatiskt efter strömavbrott

Att ställa in datorn att starta om automatiskt efter ett strömavbrott kan vara användbart om du behöver fjärransluta till datorn.

Så här ställer du in datorn att starta om automatiskt efter ett strömavbrott:

- 1 Klicka på systemfältsobjektet Boot Camp och sedan på Boot Camp-kontrollpanelen.
- 2 Klicka på fliken Ström.
- 3 Välj "Starta om automatiskt efter strömavbrott".

Använda verktyg från andra tillverkare

Innan du installerar och använder skivverktyg från andra leverantörer med Windows bör du kontrollera med leverantören att verktyget är kompatibelt med Boot Camp.

ANMÄRKNING: Du kan förlora data om du använder skivverktyg som inte är kompatibla med Boot Camp.

Ta bort Windows från datorn

Hur du ska ta bort Windows från datorn är beroende av om du installerat Windows på en hårddisk med en enda volym eller på en sekundär partition på hårddisken.

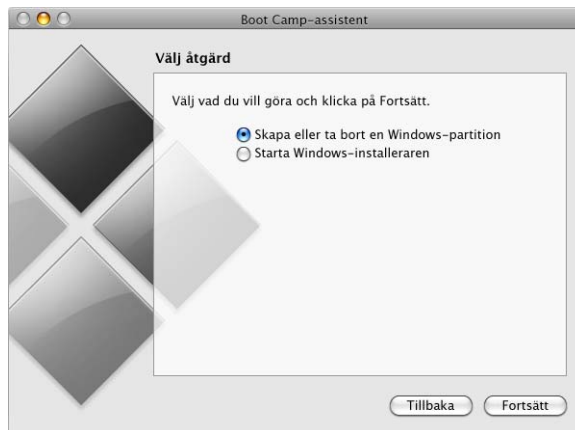
Om du installerat Windows på en sekundär partition: Använd Boot Camp-assistent enligt anvisningarna nedan, ta sedan bort Windows genom att ta bort Windows-partitionen och återställa hårddisken till en Mac OS X-volym med en enda partition.

Om datorn har flera hårddiskar och du har installerat Windows på en hårddisk med endast en partition: Starta i Mac OS X och använd Skivverktyg, som finns i /Program/ Verktygsprogram, till att radera hårddisken och formatera om den som en Mac OS X-volym.

ANMÄRKNING: Ta säkerhetskopior på all viktig information i datorn innan du raderar Windows. Windows och all annan information på Windows-partitionen raderas.

Så här raderar du Windows och Windows-partitionen:

- 1 Starta i Mac OS X.
- 2 Avsluta alla öppna program och logga ut eventuella övriga användare från datorn.
- 3 Öppna Boot Camp-assistent.



- 4 Välj "Skapa eller ta bort en Windows-partition" och klicka på Fortsätt.
- 5 Gör något av följande:
 - Om datorn endast har en intern hårddisk klickar du på Återskapa.
 - Om datorn har flera hårddiskar markerar du hårddisken med Windows och sedan väljer du "Återskapa som en enda Mac OS-partition" och klickar på Fortsätt.

Felsökning

Om du har svårigheter med att partitionera en hårddisk med Boot Camp-assistent, eller att installera eller köra Windows på Mac finns kanske lösningen i det här avsnittet.

Fler tips och råd om felsökning

Gå till www.apple.com/se/support/bootcamp.

Om du inte kan öppna Boot Camp-assistent på grund av att du inte har uppdaterat fast programvara eller systemprogram

Boot Camp kräver att du har Mac OS X 10.5 eller senare och att senaste versionen av fast programvara har installerats på datorn. Vissa datorer kan kräva flera uppdateringar av fast programvara.

Så här uppdaterar du datorns systemprogramvara:

- 1 Välj Programuppdatering från Apple-menyn.
- 2 Om en uppdatering för Mac OS X visas i listan markerar du den.
- 3 Klicka på Installera.

Så här uppdaterar du datorns fasta programvara:

- 1 Gå till www.apple.com/se/support/downloads.
- 2 Sök efter uppdateringar av fast programvara till din dator.

Exempel: Sök efter "Mac mini firmware update".

Viktigt: Vissa datorer kan kräva flera uppdateringar av fast programvara. Se docs.info.apple.com/article.html?artnum=303880-sv för aktuella och tillgängliga uppdateringar för din dator.

- 3 Hämta alla tillämpliga uppdateringspaket för den fasta programvaran.
- 4 Öppna varje paket och följ anvisningarna på skärmen.

Om du inte kan partitionera din hårddisk

För att partitionera hårddisken och installera Windows med Boot Camp-assistent får den bara ha en partition formaterad som Mac OS X Extended (journalförd). Om du redan partitionerat hårddisken med Skivverktyg eller liknande kan du inte använda Boot Camp-assistent förrän du återställer hårddisken till en enda Mac OS X-volym.

Boot Camp-assistent kan endast användas med interna hårddiskar. Du kan inte partitionera och installera Windows på en extern hårddisk med Boot Camp-assistent.

Om en dialogruta med meddelandet "Den här hårddisken kan inte partitioneras eftersom kontrollen misslyckades" visas, kan du försöka reparera hårddisken med Skivverktyg och sedan köra Boot Camp-assistent på nytt.

Om inte det fungerar måste du säkerhetskopiera alla information i datorn och sedan starta om den med installationsskivan för Mac OS X Leopard och sedan radera hårddisken med Skivverktyg. Återskapa sedan informationen från din säkerhetskopia och försök att köra Boot Camp-assistent på nytt.

Om du gjort Windows-partitionen för liten

Säkerhetskopiera först all information från Windows-partitionen. Återskapa sedan hårddisken som en enda volym med Boot Camp-assistent. Starta om datorn, partitionera hårddisken på nytt med Boot Camp-assistent och installera om Windows. Glöm inte att installera drivrutinerna för Boot Camp efter installationen av Windows.

Om meddelandet "Installationsskivan hittades inte" visas när du försöker installera Windows

Kontrollera att du är inloggad i Mac OS X som en administratör.

Om installationsprogrammet för Windows inte svarar

Om du använder en Apple Mighty Mouse kanske installationsprogrammet inte svarar om musen är direktansluten till datorn. Anslut Mighty Mouse till tangentbordets USB-port.

Om Windows inte blev installerat på rätt sätt

Kontrollera att du använder en äkta och fullständig version av Windows XP Home Edition eller Professional med Service Pack 2 eller senare, eller Windows Vista Home Basic, Home Premium, Business eller Ultimate. Media Center, OEM och uppgraderingsversioner av Windows XP rekommenderas inte.

Starta om datorn och håll ner alternativtangenter tills en eller fler hårddisksymboler visas på skärmen. Mata in installationsskivan för Windows. Markera symbolen för Windows-installationsskivan och klicka på pilen därunder. Tryck snabbt ner valfri tangent på tangentbordet så startas installeraren. Följ anvisningarna på skärmen för att reparera eller installera om Windows.

Om du installerade MediaFours MacDrive och du inte kan hitta Boot Camp-drivrutinerna på installationsskivan med Mac OS X Leopard

Du visar dem genom att högerklicka på CD-enheten i Utforskaren i Windows och välja MacDrive > Show Windows Files.

Om installationen av Boot Camp-drivrutinerna misslyckades

Om det verkar som om Boot Camp-drivrutinerna inte har installerats korrekt kan du försöka reparera dem.

Så här reparerar du Boot Camp-drivrutinerna:

- 1 Starta datorn i Windows.
- 2 Mata in installationsskivan för Mac OS X Leopard.
- 3 Om installeraren inte öppnas automatiskt bläddrar du på skivan med Utforskaren i Windows och dubbelklickar på filen setup.exe i Boot Camp-mappen.
- 4 Klicka på Reparera och följ anvisningarna på skärmen.

Om ett meddelande visas om att programmet du installerar inte har passerat "Windows Logo testing" klickar du på "Fortsätt ändå".

Om du måste installera om vissa drivrutiner kan du installera om en i taget. Till exempel kan du bara installera iSight-drivrutinen om den inbyggda iSight-kameran inte fungerar.

Enskilda drivrutiner finns i mappen Drivers på installationsskivan med Mac OS X Leopard.

Så här installerar du en enskild drivrutin:

- 1 Mata in installationsskivan för Mac OS X Leopard.
- 2 Avsluta AutoRun om det öppnas.
- 3 Använd Windows Explorer till att bläddra fram till drivrutinen du vill installera om.
- 4 Öppna drivrutinen för att påbörja installation.

Om du inte kan mata ut en CD- eller DVD-skiva

De flesta Apple-tangentbord har en utmatningstangent (⌘) för utmatning av optiska skivor.

Så här matar du ut en CD- eller DVD-skiva:

- Tryck och håll ner utmatningstangenten tills utmatningssymbolen (⌘) visas på skärmen.

Utmatningstangenten på Apple-tangentbord fungerar i Windows endast när du har installerat Boot Camp-drivrutinerna. Se "Steg 3: Installera Boot Camp-drivrutinerna för Windows" på sidan 12.

Du måste vara inloggad till ett användarkonto för att använda utmatningstangenten. Utmatningstangenten fungerar inte medan välkomstbilden visas.

Om tangentbordet saknar utmatningstangent kan du i stället mata ut skivan med hjälp av Windows Explorer. Markera skivan och klicka på Mata ut.

Om du fortfarande har svårigheter med att mata ut skivan, klickar du på och håller ner den primära musknappen medan du startar om datorn tills skivan matas ut.

Om datorn ibland visar fel datum och tid

Du måste ha en aktiv Internetanslutning om datum och tid ska visas korrekt när du växlar mellan Mac OS X och Windows.

Om du inte är ansluten till Internet måste du ställa in datum och tid manuellt när du byter operativsystem.

Om du inte kan justera ljusstyrkan på bildskärmen

Du kan justera skärmens ljusstyrka på bärbara Mac-datorer med tangentbordets funktionstangenter. Tona ner ljusstyrkan med F1 eller öka den med F2. Om du har ett Apple-tangentbord med symboler för ljusstyrka på F1- och F2-tangenterna kan du använda dem.

Om ljusstyrketangenterna inte verkar fungera kan du försöka med att trycka på Fn-tangenten samtidigt som du trycker på F1 eller F2. Om inte heller det fungerar kontrollerar du att du har installerat Boot Camp-drivrutinerna. Se "Steg 3: Installera Boot Camp-drivrutinerna för Windows" på sidan 12.

Om du inte kan justera ljudvolymen

Du kan justera ljudvolymen i Windows genom att använda volymtangenterna på Apple-tangentbordet. Sänk volymen med knappen (⏮) eller höj den med (⏭). Stäng av ljudet med (⏸).

Om volymtangenterna inte verkar fungera kontrollerar du att Boot Camp-drivrutinerna är installerade. Se "Steg 3: Installera Boot Camp-drivrutinerna för Windows" på sidan 12.

Om Windowskrivbordet inte fyller upp hela skärmen

Om Windowskrivbordet inte fyller upp hela skärmen kontrollerar du att du har installerat Boot Camp-drivrutinerna. Se "Steg 3: Installera Boot Camp-drivrutinerna för Windows" på sidan 12.

Om du installerat drivrutinerna och skrivbordet fortfarande inte fyller upp hela skärmen måste du öka upplösningen för skrivbordet i kontrollpanelen Bildskärm.

Om skärmen är tom eller bilden förvrängd

Vissa grafikkort kanske inte fungerar med både Mac OS X och Windows på en Mac. Om du har svårigheter med skärmvisningen i Windows kan du försöka följande:

- Använd det grafikkort som följde med datorn.
- Kontrollera att du har installerat Boot Camp-drivrutinerna. Se "Steg 3: Installera Boot Camp-drivrutinerna för Windows" på sidan 12.
- Justera skärmapplösningen i kontrollpanelen Bildskärm.

Om du inte kan byta namn på Windows-partitionen

Om du har installerat Windows XP på en NTFS-partition, eller du har installerat Windows Vista, kan du bara byta namn på Windows-partitionen i Windows. Starta i Windows och högerklicka på C:- enheten i Utforskaren. Skriv in ett nytt namn.

Om du har en RAID-konfiguration

Du kan inte använda RAID-konfigurationer med Boot Camp. För mer information, gå till www.apple.com/se/support/bootcamp och sök efter "RAID".

Läsa mer, support och synpunkter

För mer information om Boot Camp, se www.apple.com/se/bootcamp.

För Boot Camp-support, gå till www.apple.com/se/support/bootcamp.

Apple välkomnar dina synpunkter på Boot Camp. Dela med dig av dina synpunkter på www.apple.com/se/macosx/feedback.

Apple ger ingen support för installation eller användning av Microsoft Windows. För hjälp beträffande Windows, gå till www.microsoft.com/windows.

© 2008 Apple Inc. Alla rättigheter förbehålls.

Apple, Apples logotyp, AirPort, FireWire, iSight, Mac, MacBook och Mac OS är varumärken som tillhör Apple Inc. och är registrerade i USA och andra länder. Leopard är ett varumärke som tillhör Apple Inc. Ordmärket Bluetooth® med logotyp är registrerade varumärken som tillhör Bluetooth SIG, Inc. och alla användning av sådana märken av Apple Inc. sker under licens. Intel, Intel Core och Xeon är varumärken som tillhör Intel Corp. i USA och andra länder. Mighty Mouse™ och © 2007 CBS Operations Inc. Alla rättigheter förbehålls. Andra företags- och produktnamn som nämns i dokumentet kan vara varumärken som tillhör respektive företag.

S019-1178 2008-01