



Boot Camp

Instalacja i konfigurowanie

Spis treści

- 3 **Boot Camp**
- 3 Wstęp
- 4 Co jest potrzebne?
- 4 Jeśli masz już wersję beta programu Boot Camp
- 5 Uaktualnienie Windows XP do Windows Vista
- 5 Instalacja w skrócie
- 6 **Krok 1: Uruchom program Asystent Boot Camp**
- 6 Tworzenie partycji dla Windows
- 8 **Krok 2: Zainstaluj Windows**
- 9 Zaznaczenie partycji Windows
- 10 Formatowanie partycji Windows
- 11 Konfigurowanie Windows
- 12 **Krok 3: Zainstaluj sterowniki Boot Camp dla Windows**
- 13 Uruchamianie komputera za pomocą Mac OS X lub Windows
- 13 Ustawienie domyślnego systemu operacyjnego
- 14 Wybór systemu operacyjnego podczas uruchamiania
- 15 Używanie Windows na Macintoshu
- 15 Używanie klawiatury Apple z Windows
- 16 Używanie klawiszy funkcyjnych w klawiaturze Apple
- 16 Klikanie z prawym przyciskiem
- 16 Przewijanie za pomocą gładzika
- 17 Używanie pilota zdalnego sterowania Apple
- 18 Używanie urządzeń Bluetooth z Windows
- 19 Wysuwanie płyt
- 19 Konfiguracja automatycznego uruchamiania po awarii zasilania
- 19 Używanie narzędzi dyskowych innych firm
- 20 Usuwanie Windows z komputera
- 21 Usuwanie problemów
- 25 Więcej informacji, pomoc techniczna i opinie użytkowników

Boot Camp

Uruchamianie Microsoft Windows na komputerach Mac z procesorem Intel.

Wstęp

PAMIĘTAJ: Koniecznie zrób kopię zapasową swoich danych, zanim zainstalujesz Boot Camp, a także regularnie rób kopie zapasowe podczas używania tego programu.

Boot Camp pozwala zainstalować Windows na komputerze Mac z procesorem Intel za pomocą posiadanej przez użytkownika płyty instalacyjnej Microsoft Windows. System Windows jest instalowany na swojej własnej partycji. Po instalacji możesz na swoim komputerze Mac używać zarówno Windows jak i Mac OS X.

Program Asystent Boot Camp pomoże ci utworzyć partycję Windows i ponownie uruchomić Macintosha za pomocą twojej płyty instalacyjnej Windows. Następnie możesz wykonać poniższe instrukcje, aby zainstalować Windows oraz sterowniki, które umożliwią Windows współpracę ze sprzętem Maca.

Ważne: Zanim użyjesz Asystenta Boot Camp, wydrukuj niniejszy dokument. Zawiera on informacje, które będą potrzebne podczas instalacji Windows.

Co jest potrzebne?

Oto lista rzeczy potrzebnych do instalacji i konfiguracji Windows na Macintoshu:

- Komputer Mac z procesorem Intel, posiadający:
 - Klawiatura i mysz USB lub wbudowana klawiatura i gładzik.
 - Mac OS X w wersji 10.5 lub nowszej (zaleca się użycie najnowszej wersji Mac OS X).
 - Wbudowany napęd optyczny, lub jeśli twój komputer nie ma wbudowanego napędu, zgodny zewnętrzny napęd optyczny.

Informacje na temat używania komputera z zewnętrznym napędem optycznym znajdziesz w dokumentacji dołączonej do komputera.

- Wszystkie uaktualnienia oprogramowania sprzętowego.

Informacje na temat uaktualniania oprogramowania systemowego oraz oprogramowanie sprzętowe znajdziesz na stronie 21.

- Płyta instalacyjna Mac OS X Leopard, dowolna z poniższych:
 - Płyta Mac OS X Leopard (zawarta w każdym zakupionym zestawie Leopard).
 - Płyta Mac OS X Install Disc 1 (dołączona do każdego Macintosha z zainstalowanym systemem Leopard).
- Co najmniej 10 GB wolnego miejsca na dysku, na którym zamierzasz instalować.
- Program Asystent Boot Camp (w katalogu /Programy/Narzędzia/),
- Windows XP Home Edition lub Professional z Service Pack 2 lub nowszym, bądź Windows Vista Home Basic, Home Premium, Business lub Ultimate.

Ważne: Musisz użyć pojedynczej płyty z pełną instalacją Windows (Service Pack 2 jest wymagany do instalacji Windows XP). Nie używaj płyty aktualizacyjnej Windows, ani nie instaluj wczesnej wersji Windows XP i nie próbuj jej potem aktualizować do wersji SP2 lub nowszej. Używaj wyłącznie 32-bitowych wersji Windows. Jeśli masz komputer Mac Pro lub MacBook Pro wprowadzony na rynek na początku roku 2008 lub później, możesz użyć 64-bitowej wersji Windows Vista.

Jeśli masz już wersję beta programu Boot Camp

Jeśli zamierzasz teraz użyć programu Boot Camp po raz pierwszy, pominię tę część i przejdź do części „Instalacja w skrócie” na stronie 5.

Jeśli masz już na swoim komputerze zainstalowaną wersję beta programu Boot Camp i za jej pomocą została utworzona partycja Windows oraz zainstalowany system Windows, nie musisz ponownie tworzyć partycji na twardym dysku ani ponownie instalować Windows. Wykonaj poniższe instrukcje, aby zainstalować nowe i uaktualnione sterowniki Mac dla Windows.

Ważne: Jeśli twoje środowisko Windows zostało indywidualnie dostosowane, spis wszystkie ustawienia przed instalacją sterowników.

W celu zainstalowania nowych i uaktualnionych sterowników Mac dla Windows:

- 1 Uruchom ponownie Macintosha używając Windows.
- 2 Włóż płytę instalacyjną Mac OS X Leopard.

Jeśli instalator nie wystartuje automatycznie, przejrzyj zawartość dysku za pomocą Eksploratora Windows i kliknij dwukrotnie w plik setup.exe w katalogu Boot Camp.

- 3 Kliknij w Napraw.

Uwaga: Jeśli używasz programu MediaFour MacDrive, katalog Boot Camp może być niewidoczny. By go zobaczyć, kliknij z prawym przyciskiem w napęd CD w Eksploratorze Windows, po czym wybierz MacDrive > Show Windows Files.

Uaktualnienie Windows XP do Windows Vista

Możesz uaktualnić Windows XP do Windows Vista za pomocą licencjonowanego egzemplarza Windows Vista Home Basic, Home Premium, Business lub Ultimate. Po uaktualnieniu do Windows Vista musisz ponownie zainstalować sterowniki Boot Camp.

W celu uaktualnienia Windows XP do Windows Vista:

- 1 Uruchom ponownie Macintosha używając Windows.
- 2 Włóż płytę instalacyjną lub aktualizacyjną Windows Vista.
- 3 Wykonaj instrukcje dołączone do Windows Vista.
- 4 Po zaktualizowaniu do Windows Vista włóż płytę instalacyjną Mac OS X Leopard.

Jeśli instalator nie wystartuje automatycznie, przejrzyj zawartość dysku za pomocą Eksploratora Windows i kliknij dwukrotnie w plik setup.exe w katalogu Boot Camp.

Instalacja w skrócie

Instalacja Windows na twoim komputerze Mac wymaga następujących kroków:

Krok 1: Uruchom program Asystent Boot Camp.

Asystent Boot Camp pomoże ci wykonać następujące zadania:

- **Tworzenie partycji dla Windows**
Asystent Boot Camp tworzy partycję dla Windows na dysku startowym lub innym wewnętrznym dysku twojego komputera.
- **Rozpoczęcie instalacji Windows**
Asystent Boot Camp rozpocznie instalację Windows.

Krok 2: Zainstaluj Windows.

Krok 3: Zainstaluj sterowniki Boot Camp na partycji Windows.

Ważne: Zanim zaczniesz, zrób koniecznie kopię zapasową ważnych danych z twojego komputera.

Krok 1: Uruchom program Asystent Boot Camp

Asystent Boot Camp pomoże ci utworzyć nową partycję dla Windows i rozpocznie instalację Windows.

Ważne: Jeśli używasz komputera przenośnego, podłącz zasilacz, zanim przejdziesz dalej.

W celu użycia programu Asystent Bot Camp:

- 1 Zaloguj się na komputerze używając konta administratora, zakończ pracę wszystkich otwartych programów i wyloguj wszystkich innych użytkowników komputera.
- 2 Otwórz program Asystent Boot Camp (w katalogu /Programy/Narzędzia/) i wykonaj instrukcje z ekranu.

Więcej informacji znajdziesz w poniższych częściach.

Tworzenie partycji dla Windows

Asystent Boot Camp pomoże ci utworzyć nową partycję dla Windows na wewnętrznym dysku. Dynamicznie podzieli na partycje twój dysk startowy, tworząc nową partycję dla Windows i nie usuwając istniejącego systemu Mac OS X. Jeśli twój komputer ma kilka wewnętrznych dysków, możesz utworzyć drugą partycję na każdym z tych dysków lub przeznaczyć cały dysk dla Windows. Zobacz „Tworzenie partycji na komputerze z kilkoma wewnętrznymi dyskami” na stronie 7.

Gdy tworzysz partycję Windows, możesz wybrać 32 GB, połowę dysku dla Windows lub utworzyć partycję o dowolnej wielkości. Partycja Windows musi mieć co najmniej 5 GB oraz musi pozostawić co najmniej 5 GB wolnego miejsca na partycji Mac OS X.



W celu utworzenia partycji dla Windows:

1 Wybierz wielkość partycji Windows.

Zajrzyj do dokumentacji instalatora Windows, aby określić najlepszą wielkość partycji dla twojego systemu. Windows Vista wymaga więcej miejsca na dysku niż Windows XP.

Uwaga: Partycja większa niż 32 GB nie może być sformatowana jako dysk FAT. Zobacz „Formatowanie partycji Windows” na stronie 10.

2 Kliknij w Podziel na partycje.

Asystent Boot Camp utworzy nową partycję Windows. Twoja oryginalna partycja Mac OS ze wszystkimi programami i danymi pozostanie nietknięta.

Możesz później użyć programu Asystent Boot Camp, aby usunąć partycję, jeśli chcesz przywrócić dysk do postaci z jedną partycją Mac OS X (zobacz na stronie 20).

Tworzenie partycji na komputerze z kilkoma wewnętrznymi dyskami

Jeśli instalujesz Windows na komputerze z więcej niż jednym wewnętrznym dyskiem, wybierz dysk, na którym ma być utworzona partycja dla Windows. Możesz:

- Utworzyć drugą partycję dla Windows na dowolnym dysku wewnętrznym,
- Wymazać zawartość dysku niestartowego i utworzyć pojedynczą partycję dla Windows.

Jeśli dysk jest już podzielony na partycje, możesz przywrócić go do postaci z pojedynczą partycją Mac OS X. W oknie „Utwórz lub usuń partycję Windows” zaznacz dysk, aby zobaczyć opcje dostępne dla tego dysku.



Krok 2: Zainstaluj Windows

Przeczytaj i wykonaj poniższe instrukcje, aby zainstalować Windows na twoim komputerze Mac. Zajrzyj do dokumentacji Windows, aby uzyskać ogólne informacje o instalacji i konfigurowaniu Windows.

Ważne: O ile nie używasz komputera przenośnego, w czasie instalacji będą potrzebne klawiatura i mysz USB.

Ważne: Jeśli twój komputer nie ma wbudowanego napędu optycznego, Windows oraz sterowniki Windows musisz zainstalować używając zewnętrznego napędu optycznego, który jest zgodny z twoim komputerem.

Możesz zainstalować każdą z poniższych wersji Windows:

- Windows XP Home Edition lub Professional,
- Windows Vista Home Basic, Home Premium, Business lub Ultimate.

Ważne: Musisz użyć pojedynczej płyty z pełną instalacją Windows (Service Pack 2 lub nowszy jest wymagany do instalacji Windows XP). Nie instaluj wcześniejszej wersji Windows XP i nie próbuj jej potem uaktualnić do SP2.



W celu zainstalowania Windows na komputerze Mac:

- 1 Jeśli został już zamknięty Asystent Boot Camp bez instalacji Windows:
 - a Otwórz ten program ponownie.
 - b Zaznacz opcję „Rozpocznij instalację Windows”.
 - c Kliknij w Dalej.
- 2 Jeśli używasz komputera z więcej niż jednym wewnętrznym dyskiem, zaznacz dysk, na którym ma być zainstalowany Windows, po czym kliknij w Dalej.
- 3 Włóż płytę instalacyjną Windows.
- 4 W Asystencie Boot Camp kliknij w przycisk Rozpocznij instalację.

- 5 Twój komputer uruchomi się ponownie z płyty instalacyjnej Windows. Wykonuj instrukcje z ekranu. Więcej informacji znajdziesz w poniższych częściach.

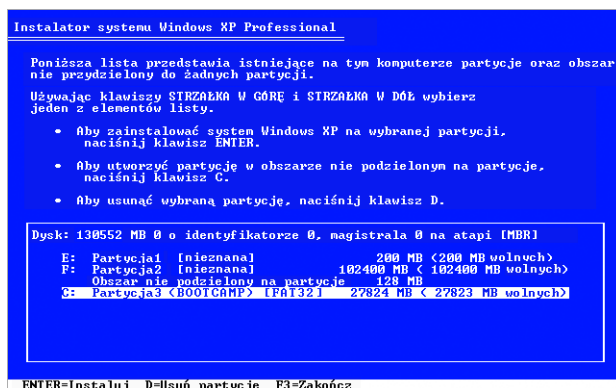
Zaznaczenie partycji Windows

Bardzo ważne jest zaznaczenie właściwej partycji do instalacji Windows, dzięki czemu unikniesz usunięcia Mac OS X z twojego komputera.

PAMIĘTAJ: Nie twórz i nie usuwaj partycji, ani nie zaznaczaj żadnej innej partycji, niż ta wskazana poniżej. Może to spowodować usunięcie całej zawartości partycji Mac OS X .

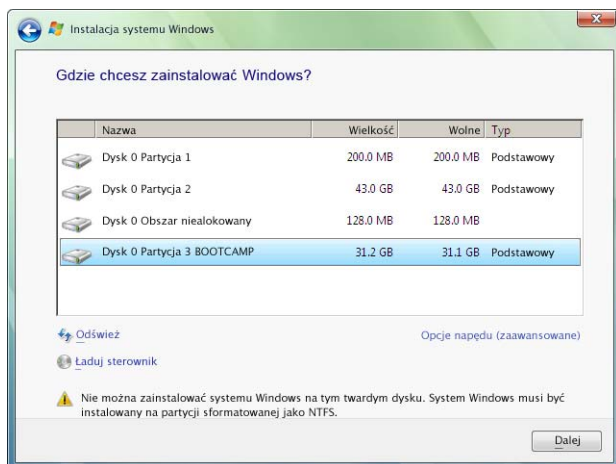
W celu zaznaczenia właściwej partycji dla Windows XP:

- Zaznacz „C: Partycja3 <BOOTCAMP> [FAT32]”



W celu zaznaczenia właściwej partycji dla Windows Vista:

- Zaznacz „Dysk 0 Partycja 3 BOOTCAMP”



Formatowanie partycji Windows

Mimo że Boot Camp wstępnie formatuje partycję Windows, partycja ta nie może być użyta do uruchamiania komputera. Musisz ponownie sformatować nową partycję Windows za pomocą instalatora Windows.

W celu sformatowania partycji dla Windows XP:

- Wybierz format NTFS lub FAT:
 - NTFS – zapewnia większą niezawodność i bezpieczeństwo, ale nie będzie możliwości zachowywania plików na partycji Windows z Mac OS X.
 - FAT – zapewnia lepszą zgodność, pozwalając odczytywać i zapisywać pliki na partycji Windows z Mac OS X. Ta opcja jest dostępna tylko wtedy, gdy partycja Windows utworzona w kroku 2 ma wielkość 32 GB lub mniej.

Ważne: Nie zaznaczaj opcji „Pozostaw bieżący system plików”. Gdy chcesz skutecznie zainstalować Windows XP, musisz zaznaczyć jedną z pozostałych opcji.

```
Instalator systemu Windows XP Professional

Dla systemu Windows XP utworzono nową partycję na
Dysk: 4997 MB 0 o identyfikatorze 0, magistrala 0 na atapi [MBR].
Ta partycja musi być teraz sformatowana.

Z poniższej listy wybierz system plików dla nowej partycji.
Użyj klawiszy STRZEŻENIA W GÓRĘ I W DÓŁ, aby przenieść zaznaczenie na
odpowiedni system plików, a następnie naciśnij klawisz ENTER.

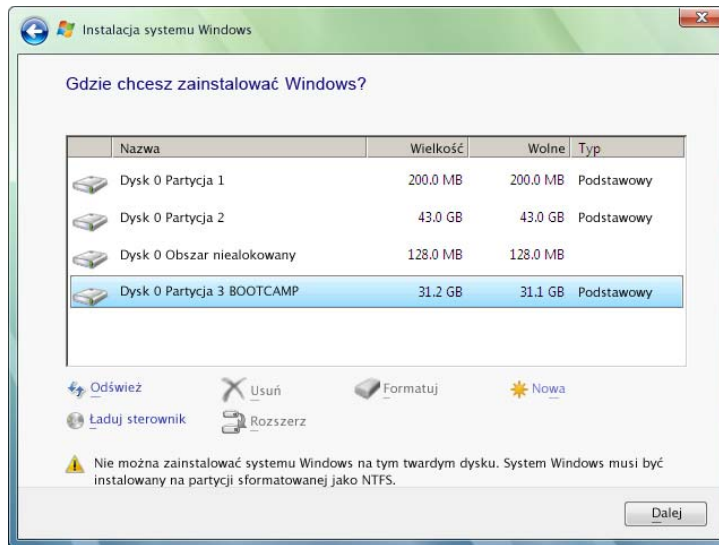
Jeśli chcesz wybrać inną partycję dla systemu Windows XP, naciśnij
klawisz ESC.

Formatuj partycję stosując system plików NTFS (Szybkie)
Formatuj partycję stosując system plików FAT (Szybkie)
Formatuj partycję stosując system plików NTFS
Formatuj partycję stosując system plików FAT
Pozostaw bieżący system plików (bez zmian)

ENTER=Dalej ESC=Anuluj
```

W celu sformatowania partycji dla Windows Vista:

- 1 Kliknij w „Opcje napędu (zaawansowane)”
- 2 Kliknij w Format, po czym kliknij w OK.



- 3 Kliknij w Dalej.

Partycja Windows Vista jest formatowana za pomocą systemu plików NTFS.

Konfigurowanie Windows

Po zainstalowaniu oprogramowania Windows twój komputer automatycznie uruchomi się ponownie używając Windows. Skonfiguruj Windows za pomocą jego ekranów konfiguracyjnych.

Krok 3: Zainstaluj sterowniki Boot Camp dla Windows

Po zainstalowaniu Windows zainstaluj specjalne sterowniki Maca oraz inne oprogramowanie dla Windows za pomocą płyty instalacyjnej Mac OS X Leopard.

Płyta instalacyjna Mac OS X instaluje sterowniki obsługujące następujące komponenty Macintosha:

- grafika,
- połączenia sieciowe,
- dźwięk,
- łączność bezprzewodowa AirPort,
- Bluetooth®,
- wbudowana kamera iSight (zewnętrzne kamery iSight nie są obsługiwane),
- klawiatury Apple,
- pilot zdalnego sterowania Apple,
- regulacja jasności wbudowanego ekranu.

Płyta Mac OS X instaluje również panel sterowania Boot Camp dla Windows oraz zasobnik systemowy Apple Boot Camp.

W celu zainstalowania sterowników Boot Camp:

- 1 Wsuń płytę instalacyjną Windows.
 - a Idź do Mój komputer.
 - b Zaznacz napęd optyczny (D:).
 - c Kliknij w „Wsuń ten dysk” na liście Zadań systemowych.
- 2 Włóż płytę Mac OS X.

Jeśli instalator nie wystartuje automatycznie, przejrzyj zawartość dysku za pomocą Eksploratora Windows i kliknij dwukrotnie w plik setup.exe w katalogu Boot Camp.
- 3 Wykonuj instrukcje z ekranu.

Jeśli pojawi się komunikat mówiący, że instalowane oprogramowanie nie przeszło testu Windows Logo, kliknij w Kontynuuj mimo wszystko.

Okna pojawiające się na krótko podczas instalacji nie wymagają twojej reakcji.

Jeśli wydaje się, że nic się nie dzieje, może być ukryte okno, w którym trzeba udzielić odpowiedzi. Sprawdź pasek zadań i zajrzyj pod otwarte okna.

Ważne: W żadnym dialogu instalatora nie klikaj w przycisk Anuluj.
- 4 Po ponownym uruchomieniu komputera wykonaj instrukcje Kreatora znajdowania nowego sprzętu, aby uaktualnić sterowniki (tylko dla Windows XP).
- 5 Wykonaj instrukcje innych kreatorów, jeśli się pojawią.

Uwaga: Apple może od czasu do czasu publikować nowe sterowniki Boot Camp, które można pobrać i zainstalować za pomocą Uaktualnienia programów Apple. Dostępność nowych wersji sterowników można sprawdzić na stronie www.apple.com/pl/support/bootcamp.

Uruchamianie komputera za pomocą Mac OS X lub Windows

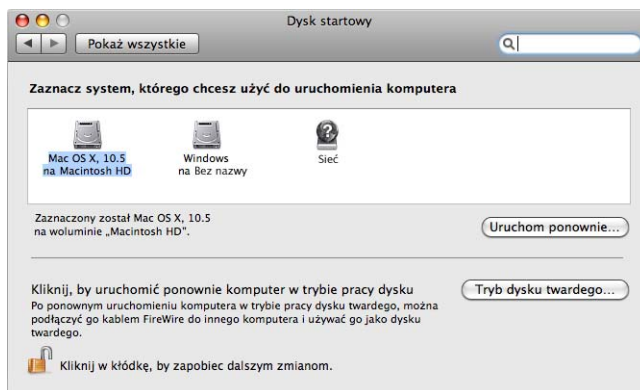
Po zainstalowaniu Windows i sterowników Boot Camp możesz uruchomić Windows na twoim Macintoshu. Boot Camp ułatwia uruchomienie komputera za pomocą Mac OS X lub Windows. Możesz wybrać domyślny system operacyjny dla twojego komputera za pomocą preferencji Dysk startowy (Mac OS X) lub panelu sterowania Boot Camp (Windows). Możesz też wybrać system operacyjny podczas uruchamiania komputera.

Ustawienie domyślnego systemu operacyjnego

Za pomocą panelu Dysk startowy z Preferencji systemowych w Mac OS X możesz ustawić domyślny system operacyjny do uruchamiania komputera. Boot Camp instaluje również panel sterowania Boot Camp, który pozwala ustawić domyślny system operacyjny podczas pracy z Windows.

W celu ustawienia domyślnego systemu operacyjnego w Mac OS X:

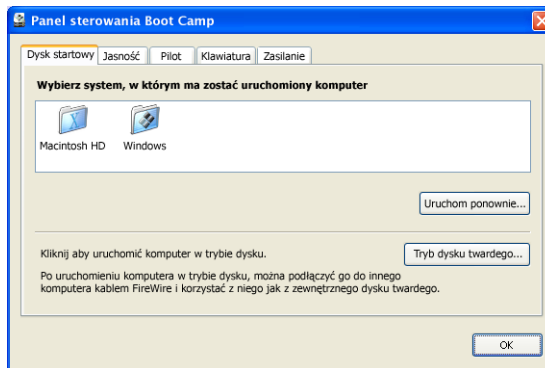
- 1 W Mac OS X wybierz Apple (🍏) > Preferencje systemowe.
- 2 Kliknij w Dysk startowy.



- 3 Zaznacz dysk startowy z systemem operacyjnym, który ma być systemem domyślnym.
- 4 Jeśli chcesz teraz uruchomić ten system operacyjny, kliknij w Uruchom ponownie.

W celu ustawienia domyślnego systemu operacyjnego w Windows:

- 1 W Windows kliknij w zasobnik systemowy Boot Camp i wybierz panel sterowania Boot Camp.



Uwaga: Twój ekran może wyglądać inaczej, w zależności od używanego komputera.

- 2 Zaznacz dysk startowy z systemem operacyjnym, który ma być systemem domyślnym.
- 3 Jeśli chcesz teraz uruchomić ten system operacyjny, kliknij w Uruchom ponownie.

W celu uruchomienia Mac OS X używając zasobnika systemowego Boot Camp:

- W Windows wybierz „Uruchom ponownie w Mac OS X” z zasobnika Boot Camp.

Ponowne uruchamianie w Mac OS X za pomocą zasobnika systemowego Boot Camp ustawia również Mac OS X jako domyślny system operacyjny.

Wybór systemu operacyjnego podczas uruchamiania

Możesz wybrać system operacyjny podczas uruchamiania komputera przytrzymując klawisz Opcja. Spowoduje to wyświetlenie ikon wszystkich dostępnych dysków startowych i pozwoli jednorazowo zastąpić preferencje Dysku startowego (Mac OS X) lub panelu sterowania Boot Camp (Windows) nie zmieniając ich jednak na stałe.



W celu wybrania systemu operacyjnego podczas uruchamiania:

- 1 Uruchom komputer z klawiszem Opcja, aż na ekranie pojawią się ikony dysków.
- 2 Wybierz dysk startowy z systemem operacyjnym, którego chcesz użyć, po czym kliknij w strzałkę pod ikoną dysku.

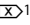

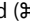

Używanie Windows na Macintoshu

Poniższe części zawierają informacje o używaniu Windows na komputerze Macintosh. Jeśli nie znasz jeszcze dobrze Windows, zajrzyj do dokumentacji dołączonej do Windows.

Używanie klawiatury Apple z Windows

Boot Camp ustawia klawisze klawiatury Apple tak, by emulować standardową klawiaturę PC. Dzięki temu popularne polecenia klawiaturowe, takie jak Control-Alt-Delete czy Drukuj ekran, działają z Windows.

Poniższa tabela opisuje, w jaki sposób wpisywać polecenia PC na zewnętrznej klawiaturze Apple, bezprzewodowej klawiaturze Apple Wireless Keyboard i wbudowanych klawiaturach komputerów przenośnych Mac. Więcej szczegółów znajdziesz w dokumencie: docs.info.apple.com/article.html?artnum=304270-pl

Polecenie klawiaturowe PC	Klawiatura Apple	Wbudowana klawiatura przenośnego Maca/bezprzewodowa klawiatura Apple Wireless Keyboard
Control-Alt-Delete	Control-Opcja-Delete  ¹	Control-Opcja-Delete
Alt	Opcja	Opcja
AltGr	Control-Opcja	Control-Opcja
Backspace	Delete	Delete
Delete	Delete  ¹	Fn-Delete
Enter	Return	Return
Enter (klawiatura numeryczna)	Enter	Enter (tylko w niektórych wbudowanych klawiaturach) ²
Insert	Fn-Enter lub Pomoc	Fn-Enter
Num lock	Clear	Fn-F6 (tylko w niektórych wbudowanych klawiaturach)
Pause/Break	F16	Fn-Esc
Drukuj ekran	F14	Fn-Shift-F11
Drukuj aktywne okno	Opcja-F14	Fn-Shift-Opcja-F11
Scroll/Lock	F15	Fn-F12
Windows	Command ()	Command ()

¹ Użyj klawisza Delete nad klawiszami nawigacji.

² Niektóre przenośne komputery Mac mają grupę klawiszy z naniesionymi małymi cyframi, która może być użyta jako klawiatura numeryczna. Jeśli chcesz użyć tych klawiszy jako klawiatury numerycznej, wciśnij klawisz F6, aby włączyć funkcję Num Lock lub przytrzymaj klawisz Fn, gdy wciskasz klawisze klawiatury numerycznej.

Używanie klawiszy funkcyjnych w klawiaturze Apple

Wciskanie klawiszy funkcyjnych (F1–F12) we wbudowanych klawiaturach przenośnych komputerów Mac oraz w nowych zewnętrznych klawiaturach Apple steruje funkcjami sprzętowymi, takimi jak głośność, jasność ekranu i – w niektórych klawiaturach – odtwarzaniem multimedialnych.

Przytrzymując klawisz Fn podczas wciskania klawiszy funkcyjnych spowodujesz, że będą one działać tak, jak zostały zaprogramowane w poszczególnych programach. Np. jeśli otworzysz iTunes i wciśniesz Fn-F1, otworzy się Pomoc iTunes.

Możesz skonfigurować klawiaturę w taki sposób, aby klawisze funkcyjne sterowały funkcjami programów bez konieczności wciskania Fn. Wówczas musisz wciskać klawisz Fn, aby użyć klawiszy funkcyjnych do sterowania funkcjami sprzętowymi.

W celu skonfigurowania, czy klawisze funkcyjne mają obsługiwać sprzęt czy funkcje programowe:

- 1 W Windows kliknij w zasobnik systemowy Boot Camp i wybierz panel sterowania Boot Camp.
- 2 Kliknij w kartę Klawiatura.
- 3 Włącz lub wyłącz funkcję "Używaj klawiszy F1-F12 do obsługi funkcji programów".

Klikanie z prawym przyciskiem

Używając Windows na Macintoshu możesz klikać z prawym przyciskiem za pomocą Apple Mighty Mouse. Jeśli używasz przenośnego komputera Mac, możesz również klikać z prawym przyciskiem używając gładzika.

W celu kliknięcia z prawym przyciskiem używając Mighty Mouse:

- Kliknij górną prawą stronę myszy.

W celu kliknięcia z prawym przyciskiem używając gładzika:

- Ustaw dwa palce na gładziku i kliknij przyciskiem gładzika.

Przewijanie za pomocą gładzika

Jeśli używasz przenośnego komputera Mac, możesz przewijać dwoma palcami za pomocą gładzika.

Gdy chcesz przewijać za pomocą gładzika:

- Przesuń jednocześnie dwa palce na gładziku, pionowo lub poziomo.

Używanie pilota zdalnego sterowania Apple

Jeśli twój komputer jest wyposażony we wbudowany odbiornik podczerwieni, możesz używać pilota zdalnego sterowania Apple do sterowania iTunes i Windows Media Playerem (nie są zawarte w Boot Camp). Pilot pozwala sterować głośnością, uruchamiać lub zatrzymywać odtwarzanie oraz przechodzić do następnego lub poprzedniego utworu. Możesz też używać pilota do otwierania iTunes w Windows.

W celu otwarcia iTunes za pomocą pilota Apple:

- Wciśnij przycisk Menu.

Jeśli iTunes jest już otwarte, możesz wcisnąć przycisk Menu, aby przenieść iTunes na wierzch.

Pilot Apple posiada nadajnik podczerwieni i współpracuje z komputerami Mac, które mają odbiornik podczerwieni. Jeśli między pilotem i odbiornikiem nie ma żadnych przeszkód, zasięg pilota wynosi ok. 9 metrów.

Kojarzenie komputera z pilotem Apple

Jeśli masz w tym samym miejscu kilka komputerów z odbiornikami podczerwieni, możesz „skojarzyć” każdy komputer z konkretnym pilotem Apple. W przeciwnym wypadku komputer będzie przyjmował polecenia od każdego pilota znajdującego się w zasięgu.

Skojarzenie spowoduje, że komputer będzie odbierał polecenia tylko od jednego pilota. Możesz skojarzyć twój komputer tylko z jednym pilotem naraz.

W celu skojarzenia komputera z pilotem:

- 1 Zbliż pilota do komputera (8-10 cm) i skieruj pilota na przednią ściankę komputera.
- 2 Wciśnij i przytrzymaj jednocześnie przyciski **MENU** i **▶▶** pilota przez około 5 sekund, aż na ekranie pojawi się symbol łańcucha (∞).

Usunięcie skojarzenia komputera z pilotem Apple

Skojarzenie komputera z pilotem powoduje, że komputer przyjmuje polecenia tylko od określonego pilota Apple. Możesz skojarzyć twój komputer tylko z jednym pilotem naraz. Jeśli skojarzysz komputer z pilotem Apple, musisz usunąć skojarzenie, aby móc używać komputera z innym pilotem.

W celu usunięcia skojarzenia komputera z pilotem Apple:

- 1 W Windows otwórz panel sterowania Boot Camp i kliknij w Usuń skojarzenie.
- 2 Kliknij w Usuń skojarzenie.

Wyłączenie pilota

Za pomocą panelu sterowania Boot Camp możesz wyłączyć odbiornik podczerwieni w komputerze, aby uniemożliwić pilotowi sterowanie komputerem.

W celu wyłączenia odbiornika podczerwieni:

- 1 W Windows otwórz panel sterowania Boot Camp i kliknij w Usuń skojarzenie.
- 2 Zaznacz pole wyboru „Wyłącz odbiornik podczerwieni dla pilota”

W celu ponownego włączenia odbiornika podczerwieni, wyłącz to pole wyboru.

Używanie urządzeń Bluetooth z Windows

Zanim użyjesz urządzenia bezprzewodowego Bluetooth w Windows na Macintoshu, musisz skojarzyć urządzenie z komputerem w czasie działania Windows.

W celu skojarzenia bezprzewodowej myszy Mighty Mouse lub klawiatury Apple z twoim komputerem Mac:

- 1 W Windows otwórz panel sterowania Urządzenia Bluetooth.
- 2 W panelu Urządzenia kliknij w Dodaj.
- 3 Wykonaj instrukcje Kreatora Bluetooth, aby skonfigurować urządzenie.
 - a Wyłącz i włącz ponownie urządzenie bezprzewodowe Apple, aby mogło być ono wykryte.
 - b W panelu Hasła zaznacz „Wybór własnego hasła” i wprowadź cyfrowy kod.
Bezprzewodowa mysz Mighty Mouse: Wprowadź cztery zera („0000”).
Bezprzewodowa klawiatura Apple: Wprowadź od sześciu do szesnastu cyfr.

Hasła dla urządzeń bezprzewodowych są używane do szyfrowania informacji transmitowanych z urządzenia do twojego komputera. Nie musisz pamiętać tych haseł.

Wysuwanie płyt

Możesz wysunąć płytę CD lub DVD za pomocą klawisza Wsuń (⏏) na klawiaturze Apple. Jeśli twój komputer ma napęd optyczny z szufladką, używaj klawisza Wsuń do otwierania i zamykania szufladki.

Możesz też wysunąć płytę za pomocą Eksploratora Windows.

W celu wysunięcia płyty wykonaj jedną z poniższych czynności:

- Wciśnij i przytrzymaj klawisz Wsuń na klawiaturze Apple, aż na ekranie pojawi się symbol (⏏).
- Kliknij prawym przyciskiem w ikonę płyty w Eksploratorze Windows i wybierz Wsuń z menu, które się pojawi.
- Zaznacz ikonę płyty w Eksploratorze Windows i kliknij w Wsuń.
- Podczas uruchamiania komputera przytrzymaj główny przycisk myszy, aż płyta zostanie wysunięta.

Jeśli masz komputer Mac Pro, możesz wcisnąć klawisze Opcja-Wsuń, aby otworzyć lub zamknąć szufladkę opcjonalnego drugiego napędu optycznego.

Konfiguracja automatycznego uruchamiania po awarii zasilania

Ustawienie automatycznego uruchamiania komputera po awarii zasilania może być przydatne, jeśli chcesz mieć zdalny dostęp do komputera.

Jeśli chcesz, by komputer uruchamiał się automatycznie po awarii zasilania:

- 1 Kliknij w zasobnik systemowy Boot Camp i wybierz panel sterowania Boot Camp.
- 2 Kliknij w kartę Zasilanie.
- 3 Zaznacz „Automatycznie uruchom ponownie po awarii zasilania”.

Używanie narzędzi dyskowych innych firm

Przed instalacją i użyciem narzędzia do dysków Windows innej firmy, upewnij się u producenta, że dane narzędzie jest zgodne z Boot Camp.

PAMIĘTAJ: Jeśli użyjesz narzędzia, które jest niezgodne z Boot Camp, może nastąpić utrata danych.

Usuwanie Windows z komputera

Sposób usunięcia Windows z twojego komputera zależy od tego, czy Windows był zainstalowany na dysku z jedną partycją czy na drugiej partycji dysku.

Jeśli Windows był zainstalowany na drugiej partycji dysku: Za pomocą programu Asystent Boot Camp w sposób opisany poniżej usuń Windows poprzez usunięcie partycji Windows i przywrócenie dysku do postaci z jedną partycją Mac OS X.

Jeśli twój komputer ma kilka dysków i Windows został zainstalowany na dysku, który ma tylko jedną partycję: Uruchom komputer z Mac OS X i użyj Narzędzia dyskowego (w katalogu /Programy/Narzędzia), aby wymazać dysk i ponownie sformatować go jako wolumin Mac OS X.

PAMIĘTAJ: Przed usunięciem Windows zrób kopię zapasową ważnych danych z twojego komputera. Oprogramowanie Windows i wszystkie dane z partycji Windows zostaną wymazane.

W celu usunięcia Windows i partycji Windows:

- 1 Uruchom komputer w Mac OS X.
- 2 Zakończ wszystkie otwarte programy i wyloguj wszystkich innych użytkowników.
- 3 Otwórz program Asystent Boot Camp.



- 4 Zaznacz „Utwórz lub usuń partycję Windows” i kliknij w Dalej.
- 5 Wykonaj jedną z poniższych rzeczy:
 - *Jeśli twój komputer ma jeden dysk wewnętrzny,* kliknij w Odtwórz.
 - *Jeśli twój komputer ma kilka wewnętrznych dysków,* zaznacz dysk zawierający Windows, po czym zaznacz opcję „Przywróć dysk do pojedynczej partycji Mac OS” i kliknij w Dalej.

Usuwanie problemów

Jeśli doświadczasz problemów z podziałem dysku na partycje, z używaniem Asystenta Boot Camp lub z instalacją bądź używaniem Windows na Macintoshu, poszukaj podpowiedzi w poniższej części.

Więcej informacji o usuwaniu problemów

znajdziesz na stronie www.apple.com/pl/support/bootcamp.

Jeśli Asystent Boot Camp nie otwiera się, ponieważ nie zostało uaktualnione oprogramowanie sprzętowe lub systemowe

Boot Camp wymaga, aby na twoim komputerze był zainstalowany Mac OS X 10.5 lub nowszy oraz najnowsza wersja oprogramowania sprzętowego. Niektóre komputery mogą wymagać kilku uaktualnień oprogramowania sprzętowego.

W celu uaktualnienia oprogramowania systemowego twojego komputera:

- 1 Z menu Apple wybierz Uaktualnienia.
- 2 Jeśli na liście pojawi się uaktualnienie dla Mac OS X, zaznacz je.
- 3 Kliknij w Instaluj.

W celu uaktualnienia oprogramowania sprzętowego twojego komputera:

- 1 Idź do www.apple.com/pl/support/downloads.
- 2 Odszukaj uaktualnienia oprogramowania sprzętowego dla twojego komputera. Wpisz np. „Mac mini firmware update”.

Ważne: Niektóre komputery mogą wymagać więcej niż jednego uaktualnienia oprogramowania sprzętowego. Spis bieżących uaktualnień dla twojego komputera znajdziesz w dokumencie docs.info.apple.com/article.html?artnum=303880-pl.

- 3 Pobierz wszystkie właściwe pakiety uaktualnień oprogramowania sprzętowego.
- 4 Otwórz każdy pakiet i wykonaj instrukcje z ekranu.

Jeśli nie możesz podzielić dysku na partycje

Dysk musi mieć postać pojedynczej partycji, sformatowanej jako wolumin Mac OS X Extended (Journaled), aby podzielić go na partycje i zainstalować Windows za pomocą programu Asystent Boot Camp. Jeśli dysk jest już podzielony na partycje za pomocą programu Narzędzie dyskowe lub innego podobnego, nie możesz użyć Asystenta Boot Camp, dopóki nie przywrócisz dysku do postaci pojedynczej partycji Mac OS X.

Asystent Boot Camp działa tylko z dyskami wewnętrznymi. Nie możesz użyć Asystenta Boot Camp do tworzenia partycji i instalacji Windows na dysku zewnętrznym.

Jeśli pojawi się dialog z komunikatem „Ten dysk nie może być podzielony na partycje, ponieważ nie powiodła się weryfikacja”, spróbuj naprawić dysk za pomocą Narzędzia dyskowego i ponownie uruchom Asystenta Boot Camp.

Jeśli to nie zadziała, zrób kopię zapasową wszystkich danych z komputera, uruchom komputer za pomocą płyty instalacyjnej Mac OS X Leopard i wymaż dysk za pomocą Narzędzia dyskowego. Przywróć dane z kopii zapasowej i spróbuj ponownie uruchomić Asystenta Boot Camp.

Jeśli partycja Windows jest za mała

Po pierwsze, zrób kopię zapasową wszystkich danych z partycji Windows. Następnie uruchom Asystenta Boot Camp, aby przywrócić dysk do postaci pojedynczej partycji. Uruchom ponownie komputer i użyj Asystenta Boot Camp, aby ponownie podzielić dysk na partycje i zainstalować Windows. Nie zapomnij, aby zainstalować sterowniki Boot Camp po zainstalowaniu Windows.

Jeśli ujrzysz komunikat „Nie znaleziono płyty instalacyjnej”, gdy próbujesz zainstalować Windows

Musisz zalogować się do Mac OS X jako administrator.

Jeśli instalator Windows nie odpowiada

Jeśli używasz myszy Apple Mighty Mouse, instalator Windows może nie odpowiadać, jeśli mysz jest podłączona bezpośrednio do komputera. Podłącz mysz Mighty Mouse do portu USB w klawiaturze.

Jeśli Windows instaluje się nieprawidłowo

Sprawdź, czy używasz oryginalnej, pełnej wersji Windows XP Home Edition lub Professional z Service Pack 2 lub nowszym bądź Windows Vista Home Basic, Home Premium, Business lub Ultimate. Nie zaleca się wersji Media Center, OEM i aktualizacji Windows XP.

Uruchom ponownie komputer przytrzymując klawisz Opcja, aż na ekranie pojawią się ikony dysków. Włóż płytę instalacyjną Windows. Zaznacz ikonę płyty instalacyjnej Windows, po czym kliknij w strzałkę pod nią. Szybko naciśnij dowolny klawisz klawiatury, aby uruchomić instalator. Wykonaj instrukcje z ekranu, aby naprawić lub ponownie zainstalować Windows.

Jeśli masz zainstalowany program MediaFour MacDrive i nie możesz znaleźć sterowników Boot Camp na płycie instalacyjnej Mac OS X Leopard

W Eksploratorze Windows kliknij z prawym przyciskiem w napęd CD, po czym wybierz MacDrive > Show Windows Files.

Jeśli nie udało się zainstalować sterowników Boot Camp

Jeśli wydaje się, że nie udało się zainstalować sterowników Boot Camp, spróbuj je naprawić.

W celu naprawy sterowników Boot Camp:

- 1 Uruchom komputer w Windows.
- 2 Włóż płytę instalacyjną Mac OS X Leopard.
- 3 Jeśli instalator nie wystartuje automatycznie, przejrzyj zawartość dysku za pomocą Eksploratora Windows i kliknij dwukrotnie w plik setup.exe w katalogu Boot Camp.
- 4 Kliknij w Napraw i wykonaj instrukcje z ekranu.

Jeśli pojawi się komunikat mówiący, że instalowane oprogramowanie nie przeszło testu Windows Logo, kliknij w Kontynuuj mimo wszystko.

Jeśli musisz ponownie instalować określone sterowniki, możesz je instalować pojedynczo. Jeśli np. nie działa kamera iSight, możesz zainstalować tylko sterownik dla iSight.

Poszczególne sterowniki znajdują się w katalogu Drivers na płycie instalacyjnej Mac OS X Leopard.

W celu ponownego zainstalowania określonego sterownika:

- 1 Włóż płytę instalacyjną Mac OS X Leopard.
- 2 Zakończ Autostart, jeśli się otworzy.
- 3 Za pomocą Eksploratora Windows odszukaj sterownik, który chcesz zainstalować.
- 4 Otwórz sterownik, aby uruchomić instalację.

Jeśli nie możesz wysunąć płyty CD lub DVD

Większość klawiatur Apple ma klawisz Wsuń (⇧), służący do wysuwania płyt.

W celu wysunięcia płyty CD lub DVD:

- Wciśnij i przytrzymaj klawisz Wsuń, aż na ekranie pojawi się symbol wysuwania (⇧).

Klawisz Wsuń na klawiaturach Apple działa w Windows tylko wtedy, gdy zostały zainstalowane sterowniki Boot Camp. Zobacz „Krok 3: Zainstaluj sterowniki Boot Camp dla Windows” na stronie 12.

Trzeba być zalogowanym jako użytkownik, aby użyć klawisza Wsuń. Klawisz ten nie działa, gdy jest wyświetlany ekran powitalny.

Jeśli twoja klawiatura nie ma klawisza Wsuń, możesz wysunąć płytę za pomocą Eksploratora Windows. Zaznacz płytę i kliknij w Wsuń.

Jeśli nadal masz problem z wysunięciem płyty, wciśnij i przytrzymaj główny przycisk myszy podczas uruchamiania komputera, aż płyta zostanie wysunięta.

Jeśli twój komputer pokazuje nieprawidłową datę lub czas

Musisz mieć aktywne połączenie z Internetem, aby zachować prawidłową datę i czas przy przełączaniu między Mac OS X i Windows.

Jeśli nie masz połączenia z Internetem, musisz ustawić datę i czas ręcznie, gdy zmieniasz system operacyjny.

Jeśli nie możesz regulować jasności ekranu

Jasność ekranu przenośnych komputerów Mac możesz regulować za pomocą klawiszy funkcyjnych klawiatury. Wciśnij klawisz F1, aby przyciemnić ekran lub F2, aby go rozjaśnić. Jeśli masz zewnętrzną klawiaturę Apple z symbolami jasności na klawiszach F1 i F2, również możesz ich użyć.

Jeśli klawisze regulacji jasności zdają się nie działać, spróbuj wcisnąć i przytrzymać klawisz Fn podczas naciskania klawiszy F1 lub F2. Jeśli to nie zadziała, sprawdź czy są zainstalowane sterowniki Boot Camp. Zobacz „Krok 3: Zainstaluj sterowniki Boot Camp dla Windows” na stronie 12.

Jeśli nie możesz regulować głośności

Poziom głośności w Windows możesz regulować za pomocą klawiszy głośności na klawiaturze Apple. Wciśnij klawisz Ciszej (⏏), aby zmniejszyć głośność lub Głośniejsz (⏏), aby ją zwiększyć. Wciśnij klawisz Wyłącz dźwięk (⏏), aby wyłączyć głos.

Jeśli klawisze głośności zdają się nie działać, sprawdź czy są zainstalowane sterowniki Boot Camp. Zobacz „Krok 3: Zainstaluj sterowniki Boot Camp dla Windows” na stronie 12.

Jeśli pulpit Windows nie wypełnia całego ekranu

Jeśli pulpit Windows nie wypełnia całego ekranu, sprawdź czy są zainstalowane sterowniki Boot Camp. Zobacz „Krok 3: Zainstaluj sterowniki Boot Camp dla Windows” na stronie 12.

Jeśli sterowniki są zainstalowane i pulpit nadal nie wypełnia całego ekranu, powiększ rozdzielczość pulpitu w panelu sterowania Ekran.

Jeśli ekran jest pusty lub zniekształcony

Niektóre karty graficzne mogą nie współpracować jednocześnie z Mac OS X i z Windows na komputerze Mac. Jeśli masz problem z wyświetlaniem na ekranie w Windows, spróbuj poniższych środków zaradczych:

- Używaj karty graficznej, która była oryginalnie dołączona do twojego Macintosha.
- Sprawdź, czy są zainstalowane sterowniki Boot Camp. Zobacz „Krok 3: Zainstaluj sterowniki Boot Camp dla Windows” na stronie 12.
- Zmień rozdzielczość ekranu w panelu sterowania Ekran.

Jeśli nie możesz zmienić nazwy partycji Windows

Jeśli masz Windows XP zainstalowany na partycji NTFS lub masz Windows Vista, możesz zmienić nazwę partycji Windows wyłącznie z poziomu Windows. Uruchom Windows i kliknij z prawym przyciskiem w napęd C: w Eksploratorze Windows. Następnie wpisz nazwę.

Jeśli masz dyski w konfiguracji RAID

Konfiguracje RAID nie są obsługiwane przez Boot Camp. Więcej informacji znajdziesz na stronie www.apple.com/pl/support/bootcamp po wpisaniu hasła „RAID”.

Więcej informacji, pomoc techniczna i opinie użytkowników

Więcej informacji o Boot Camp znajdziesz na stronie www.apple.com/pl/bootcamp.

Pomoc techniczną dla Boot Camp znajdziesz na stronie www.apple.com/pl/support/bootcamp.

Apple oczekuje na twoje opinie o Boot Camp. Jeśli chcesz wysłać opinię, idź na stronę www.apple.com/pl/macosx/feedback.

Apple nie zapewnia pomocy w sprawach instalacji i używania oprogramowania Microsoft Windows. W celu znalezienia pomocy dla Windows idź na stronę www.microsoft.com/windows.

© 2008 Apple Inc. Wszelkie prawa zastrzeżone.

Apple, logo Apple, AirPort, FireWire, iSight, Mac, MacBook i Mac OS są znakami towarowymi Apple Inc., zarejestrowanymi w USA i w innych krajach. Leopard jest znakiem towarowym Apple Inc. Nazwa Bluetooth® i związane z nią logo są zarejestrowanymi znakami towarowymi należącymi do Bluetooth SIG, Inc. i są używane przez Apple Inc. na podstawie licencji. Intel, Intel Core i Xeon są znakami towarowymi Intel Corp., zarejestrowanymi w USA i w innych krajach. Mighty Mouse™ & © 2007 CBS Operations Inc. Wszelkie prawa zastrzeżone. Nazwy innych firm i produktów wymienione w niniejszym podręczniku mogą być znakami towarowymi swoich właścicieli.

PL019-1178 2008-01