



Boot Camp
Installatie- en
configuratiegids

Inhoudsopgave

- 3 **Boot Camp**
- 3 Inleiding
- 4 Benodigheden
- 4 U hebt al een bètaversie van Boot Camp gebruikt
- 5 Windows XP bijwerken naar Windows Vista
- 5 Installatie-overzicht
- 6 **Stap 1: de Boot Camp-assistent uitvoeren**
- 6 Een partitie voor Windows aanmaken
- 8 **Stap 2: Windows installeren**
- 9 De Windows-partitie selecteren
- 10 De Windows-partitie formatteren
- 12 Windows configureren
- 12 **Stap 3: de Boot Camp-besturingsbestanden voor Windows installeren**
- 13 Opstarten met Mac OS X of Windows
- 13 Instellen met welk besturingssysteem de computer standaard wordt opgestart
- 15 Tijdens het opstarten een besturingssysteem kiezen
- 15 Windows op de Mac gebruiken
- 16 Een Apple toetsenbord in Windows gebruiken
- 17 De functietoetsen gebruiken op een Apple Keyboard
- 17 Rechts klikken
- 17 Scrollen met een trackpad
- 18 Een Apple Remote gebruiken
- 19 Bluetooth-apparaten met Windows gebruiken
- 20 Schijven verwijderen
- 20 Instellen dat de computer na een stroomstoring automatisch opnieuw wordt opgestart
- 20 Hulpprogramma's van andere fabrikanten gebruiken
- 21 Windows van uw computer verwijderen
- 22 Problemen oplossen
- 27 Meer informatie, ondersteuning en feedback

Boot Camp

Werken met Microsoft Windows op een Mac met Intel-processor

Inleiding

ATTENTIE: maak een reservekopie van al uw gegevens voordat u Boot Camp gebruikt, en maak ook tijdens het gebruik van de software geregeld reservekopieën.

Als u beschikt over een Microsoft Windows-installatieschijf, kunt u Boot Camp gebruiken om Windows te installeren op een Mac met Intel-processor. Windows wordt op een afzonderlijke partitie geïnstalleerd. Na de installatie kunt u op uw Mac met Windows of Mac OS X werken.

De Boot Camp-assistent helpt u bij het aanmaken van de Windows-partitie en het opnieuw opstarten van uw Mac met de Windows-installatieschijf. Vervolgens volgt u de instructies om Windows te installeren en besturingsbestanden te installeren waarmee Windows met uw Macintosh hardware kan samenwerken.

Belangrijk: Druk dit document af voordat u de Boot Camp-assistent start. Hierin vindt u belangrijke informatie voor de installatie van Windows.

Benodigheden

Om Windows op uw Mac te installeren en te configureren, hebt u het volgende nodig:

- Een Mac met Intel-processor en:
 - Een USB-toetsenbord en -muis, of een ingebouwd toetsenbord en trackpad
 - Mac OS X versie 10.5 of hoger (de meest recente versie van Mac OS X wordt sterk aanbevolen)
 - Een ingebouwde optische-schijf eenheid of een compatibele externe optische-schijf eenheid indien uw computer niet is voorzien van een ingebouwde optische-schijf eenheid

Raadpleeg de documentatie bij uw computer voor informatie over het gebruik van uw computer met een externe optische-schijf eenheid.

- Alle firmware-updates voor de computer

Raadpleeg pagina 22 voor informatie over het bijwerken van de systeemsoftware en firmware van uw computer.

- Een Mac OS X Leopard-installatieschijf; de volgende schijven kunnen worden gebruikt:
 - een Mac OS X Leopard-schijf (geleverd bij alle gekochte exemplaren van Leopard)
 - de schijf *Mac OS X Install Disc 1* (geleverd bij alle Macs waarop Leopard vooraf is geïnstalleerd)
- Minimaal 10 GB vrije ruimte op de schijf waarop u Windows installeert
- Boot Camp-assistent (in /Programma's/Hulpprogramma's/)
- Windows XP Home Edition of Professional met Service Pack 2 of hoger, of Windows Vista Home Basic, Home Premium, Business of Ultimate

Belangrijk: U moet beschikken over één Windows-installatieschijf waarmee u een volledige versie kunt installeren (Service Pack 2 is vereist voor Windows XP-installaties). U kunt geen upgradeversie van Windows gebruiken of een oudere versie van Windows XP installeren en deze vervolgens bijwerken naar SP2 of hoger. Gebruik uitsluitend een 32-bits-versie van Windows. Als u een Mac Pro of MacBook Pro hebt die begin 2008 of later is geïntroduceerd, kunt u ook een 64-bits-versie van Windows Vista gebruiken.

U hebt al een bètaversie van Boot Camp gebruikt

Als dit de eerste keer is dat u Boot Camp gebruikt, slaat u dit gedeelte over en gaat u naar het gedeelte "Installatie-overzicht" op pagina 5.

Als u Boot Camp Beta al op uw computer hebt geïnstalleerd en hebt gebruikt om een Windows-partitie aan te maken en Windows te installeren, hoeft u de harde schijf niet opnieuw te partitioneren of Windows opnieuw te installeren. Volg de instructies hieronder om nieuwe en bijgewerkte Mac-besturingsbestanden voor Windows te installeren.

Belangrijk: als u de Windows-omgeving hebt aangepast, moet u de instellingen noteren voordat u de besturingsbestanden installeert.

Nieuwe en bijgewerkte Mac-besturingsbestanden voor Windows installeren

1 Start de Mac opnieuw op met Windows.

2 Plaats de Mac OS X Leopard-installatieschijf.

Als het installatieprogramma niet automatisch wordt gestart, navigeert u in Windows Verkenner naar de schijf en klikt u dubbel op het bestand 'setup.exe' in de map 'Boot Camp'.

3 Klik op 'Herstellen'.

Opmerking: Als u het programma MacDrive van MediaFour gebruikt, ziet u de map 'Boot Camp' mogelijk niet. Om de map zichtbaar te maken, klikt u in Windows Verkenner met de rechtermuisknop op de cd-speler en kiest u 'MacDrive' > 'Show Windows Files'.

Windows XP bijwerken naar Windows Vista

U kunt Windows XP bijwerken naar Windows Vista als u beschikt over een gelicentieerd exemplaar van Windows Vista Home Basic, Home Premium, Business of Ultimate. Nadat u Windows XP hebt bijgewerkt naar Windows Vista, moet u de Boot Camp-besturingsbestanden opnieuw installeren.

Windows XP bijwerken naar Windows Vista

1 Start de Mac opnieuw op met Windows.

2 Plaats de Windows Vista-installatieschijf of -upgradeschijf.

3 Volg de instructies die bij Windows Vista zijn geleverd.

4 Als de Windows Vista-upgrade is voltooid, plaatst u de Mac OS X Leopard-installatieschijf.

Als het installatieprogramma niet automatisch wordt gestart, navigeert u in Windows Verkenner naar de schijf en klikt u dubbel op het bestand 'setup.exe' in de map 'Boot Camp'.

Installatie-overzicht

Om Windows op uw Mac te installeren, voert u de volgende stappen uit:

Stap 1: de Boot Camp-assistent uitvoeren

De Boot Camp-assistent helpt u bij het uitvoeren van de volgende stappen.

- **Een partitie voor Windows aanmaken**

De Boot Camp-assistent maakt op de opstartschijf of een andere interne schijf van de computer een partitie aan voor Windows.

- **De installatie van Windows starten**

De Boot Camp-assistent helpt u bij het starten van de installatie van Windows.

Stap 2: Windows installeren

Stap 3: de Boot Camp-besturingsbestanden op het Windows-volume installeren

Belangrijk: voordat u begint, is het raadzaam om een reservekopie te maken van alle belangrijke gegevens op de computer.

Stap 1: de Boot Camp-assistent uitvoeren

De Boot Camp-assistent assisteert u bij het aanmaken van een nieuwe partitie voor Windows en helpt u op weg bij de installatie van Windows.

Belangrijk: als u een draagbare computer gebruikt, moet u de lichtnetadapter aansluiten voordat u verdergaat.

De Boot Camp-assistent gebruiken

- 1 Meld u aan bij een beheerdersaccount op uw computer, stop alle actieve programma's en meld eventuele andere gebruikers van de computer af.
- 2 Open de Boot Camp-assistent (in /Programma's/Hulpprogramma's/) en volg de instructies op het scherm.

Meer informatie vindt u in de volgende gedeelten.

Een partitie voor Windows aanmaken

Met behulp van de Boot Camp-assistent kunt u een nieuwe partitie voor Windows op een interne schijf aanmaken. De assistent partitioneert de opstartschijf dynamisch door een nieuwe partitie aan te maken voor Windows zonder het bestaande Mac OS X-systeem te wissen. Als uw computer meerdere interne schijven heeft, kunt u een tweede partitie aanmaken op een van deze schijven of een hele schijf voor Windows gebruiken. Raadpleeg het gedeelte "Een partitie aanmaken op een computer met meerdere interne schijven" op pagina 7.

Bij het aanmaken van de Windows-partitie kunt u de grootte van de partitie instellen (32 GB, de helft van de schijf, of een andere grootte). De Windows-partitie moet minimaal 5 GB zijn en er moet minimaal 5 GB vrije ruimte op de partitie met Mac OS X beschikbaar blijven.



Een partitie voor Windows aanmaken

- 1 Stel de grootte voor de Windows-partitie in.

Raadpleeg de documentatie bij het installatieprogramma van Windows om te bepalen wat de beste partitiegrootte voor uw systeem is. Voor Windows Vista is meer schijfruimte nodig dan voor Windows XP.

Opmerking: Een partitie die groter is dan 32 GB kan niet als FAT-volume worden geformatteerd. Raadpleeg het gedeelte "De Windows-partitie formatteren" op pagina 10.

- 2 Klik op 'Partitioneer'.

De Boot Camp-assistent maakt de nieuwe partitie voor Windows aan. De oorspronkelijke Mac OS-partitie, met daarop alle software en gegevens, blijft volledig intact.

U kunt later met behulp van de Boot Camp-assistent de Windows-partitie verwijderen als u de schijf wilt herstellen als een Mac OS X-volume met één partitie (zie pagina 21).

Een partitie aanmaken op een computer met meerdere interne schijven

Als u Windows wilt installeren op een computer die meerdere interne schijven heeft, kunt u opgeven welke schijf u voor Windows wilt partitioneren. U hebt de volgende mogelijkheden:

- U kunt een tweede partitie voor Windows aanmaken op een interne harde schijf.
- U kunt een schijf wissen die niet als opstartschijf wordt gebruikt en één partitie voor Windows aanmaken.

Als u al een schijf hebt gepartitioneerd, kunt u deze herstellen als één Mac OS X-partitie. Selecteer in het venster 'Windows-partitie aanmaken of verwijderen' een schijf om de beschikbare opties voor de schijf te bekijken.



Stap 2: Windows installeren

Lees en volg de instructies in dit gedeelte om Windows op uw Mac te installeren. Raadpleeg de documentatie die bij Windows is geleverd voor algemene informatie over het installeren en configureren van Windows.

Belangrijk: u hebt tijdens de installatie een USB-toetsenbord en -muis nodig, tenzij u een draagbare computer gebruikt.

Belangrijk: als uw computer geen ingebouwde optische-schijf eenheid heeft, moet u Windows en Windows-besturingsbestanden installeren met behulp van een compatibele externe optische-schijf eenheid.

U kunt de volgende versies van Windows installeren:

- Windows XP Home Edition of Professional
- Windows Vista Home Basic, Home Premium, Business of Ultimate

Belangrijk: U moet beschikken over één Windows-installatieschijf waarmee u een volledige versie kunt installeren (Service Pack 2 of hoger is vereist voor Windows XP-installaties). U kunt geen upgradeversie van Windows gebruiken of een oudere versie van Windows XP installeren en deze vervolgens bijwerken naar SP2.



Windows op uw Mac installeren

- 1 Als u de Boot Camp-assistent hebt gesloten zonder Windows te installeren, doet u het volgende:
 - a Open de Boot Camp-assistent.
 - b Selecteer 'Start Windows-installatieprogramma'.
 - c Klik op 'Ga door'.
- 2 Als uw computer meerdere interne schijven heeft, selecteert u de schijf waarop u Windows wilt installeren en klikt u op 'Ga door'.
- 3 Plaats de Windows-installatieschijf in de computer.
- 4 Klik in de Boot Camp-assistent op 'Start installatie'.
- 5 De computer wordt opgestart vanaf de Windows-installatieschijf. Volg de instructies op het scherm. Meer informatie vindt u in de volgende gedeelten.

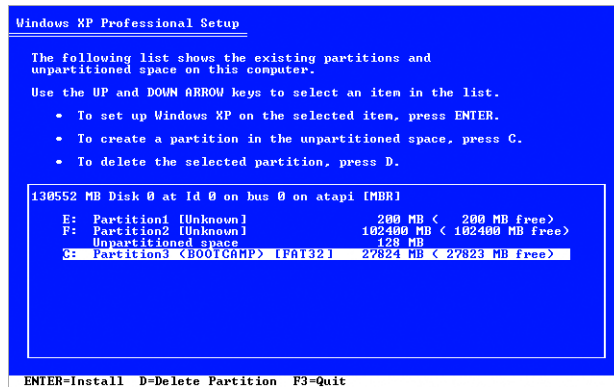
De Windows-partitie selecteren

Het is erg belangrijk dat u de juiste partitie selecteert wanneer u Windows installeert om te voorkomen dat u Mac OS X per ongeluk overschrijft.

ATTENTIE: Maak geen nieuwe partities aan, verwijder geen partities en selecteer uitsluitend de aangegeven partitie. Als u wel een nieuwe partitie aanmaakt, partities verwijdert of een andere partitie selecteert dan hierboven aangegeven, wordt mogelijk de hele Mac OS X-partitie gewist.

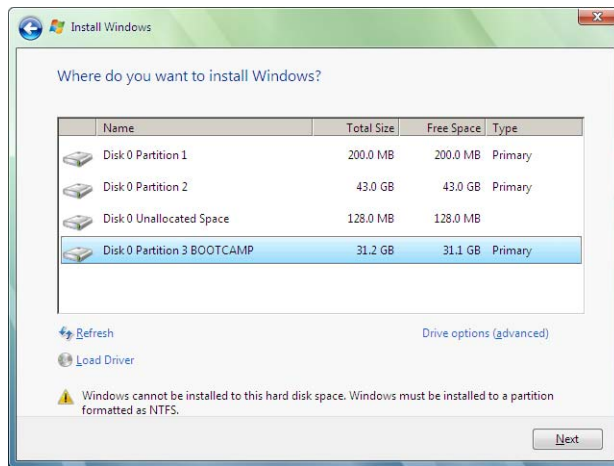
De juiste partitie voor Windows XP selecteren

- Selecteer 'C: Partition3 <BOOTCAMP> [FAT32]'.



De juiste partitie voor Windows Vista selecteren

- Selecteer 'Disk 0 Partition 3 BOOTCAMP'.



De Windows-partitie formatteren

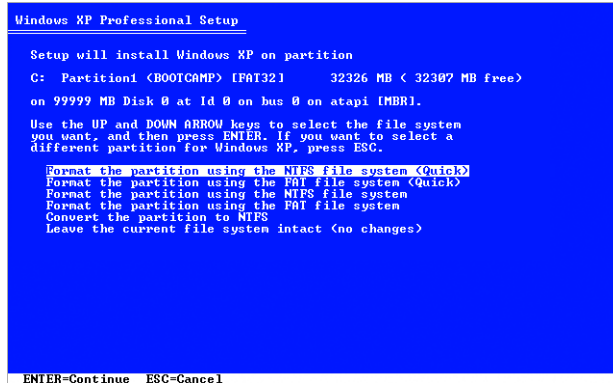
Hoewel Boot Camp de Windows-partitie vooraf formateert, kan deze partitie niet worden gebruikt om de computer op te starten. U moet de nieuwe Windows-partitie opnieuw formatteren met het installatieprogramma van Windows.

De partitie voor Windows XP formatteren

- Selecteer een NTFS- of FAT-structuur.
 - NTFS biedt een grotere betrouwbaarheid en betere beveiliging. Het is echter niet mogelijk om in Mac OS X bestanden op het Windows-volume op te slaan.

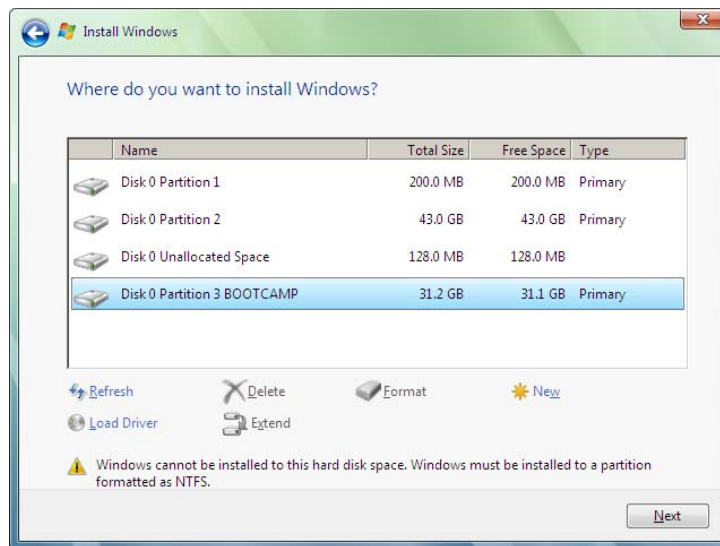
- FAT biedt grotere compatibiliteit, zodat u in Mac OS X bestanden op het Windows-volume kunt lezen en bewerken. Deze optie is alleen beschikbaar als de Windows-partitie die u in stap 2 hebt aangemaakt, 32 GB of kleiner is.

Belangrijk: Kies niet de optie 'Leave the current file system intact'. Om Windows XP te installeren moet u een van de andere opties kiezen.



De partitie voor Windows Vista formatteren

- 1 Klik op 'Drive options (advanced)'.
- 2 Klik op 'Format' en vervolgens op 'OK'.



- 3 Klik op 'Next'.

De Windows Vista-partitie wordt geformatteerd als NTFS-bestandssysteem.

Windows configureren

Nadat u Windows hebt geïnstalleerd, wordt de computer automatisch opnieuw opgestart met Windows. Via Configuratiescherm in Windows kunt u Windows configureren.

Stap 3: de Boot Camp-besturingsbestanden voor Windows installeren

Na de installatie van Windows moet u Mac-specifieke besturingsbestanden en andere software voor Windows installeren met behulp van de Mac OS X Leopard-installatieschijf.

Met de Mac OS X-schijf installeert u besturingsbestanden die ondersteuning bieden voor bepaalde voorzieningen op de Mac, zoals:

- De weergave
- Netwerkverbindingen
- Het geluid
- De draadloze AirPort-voorziening
- Bluetooth®
- De ingebouwde iSight-camera (externe iSight-camera's worden niet ondersteund)
- Apple toetsenborden
- De Apple Remote
- De helderheidsregelaar voor ingebouwde beeldschermen

Met de Mac OS X-schijf installeert u ook het onderdeel 'Boot Camp' van Configuratiescherm in Windows en een systeemvakonderdeel voor Apple Boot Camp.

De Boot Camp-besturingsbestanden installeren

- 1 Verwijder de Windows-installatieschijf.
 - a Ga naar 'Deze computer'.
 - b Selecteer de optische-schijfeenheid (D:).
 - c Klik op 'Deze schijf uitwerpen' in de lijst met systeemtaken.
- 2 Plaats de Mac OS X-schijf in de computer.

Als het installatieprogramma niet automatisch wordt gestart, navigeert u in Windows Verkenner naar de schijf en klikt u dubbel op het bestand 'setup.exe' in de map 'Boot Camp'.

- 3 Volg de instructies op het scherm.

Als er een bericht verschijnt met de melding dat de software die u installeert niet voldoet aan de eisen van de Windows Logo-test, klikt u op 'Toch doorgaan'.

Sommige vensters zijn maar even zichtbaar tijdens de installatie en vereisen geen reactie.

Als het lijkt of er niets gebeurt, is er mogelijk een verborgen venster waarop u moet reageren. Kijk in de taakbalk of achter geopende vensters.

Belangrijk: klik niet op de knop 'Annuleer' in een van de vensters van het installatieprogramma.

- 4 Nadat de computer opnieuw is opgestart, volgt u de instructies in de wizard 'Nieuwe hardware gevonden' om de besturingsbestanden bij te werken (alleen in Windows XP).
- 5 Volg de instructies in alle andere wizards die eventueel verschijnen.

Opmerking: Apple brengt van tijd tot tijd bijgewerkte Boot Camp-besturingsbestanden uit. U kunt deze downloaden en installeren via Apple Software-update. U kunt ook zelf controleren of er bijgewerkte besturingsbestanden beschikbaar zijn. Ga hiervoor naar www.apple.com/nl/support/bootcamp.

Opstarten met Mac OS X of Windows

Nadat u Windows en de Boot Camp-besturingsbestanden hebt geïnstalleerd, kunt u Windows op uw Mac gebruiken. Met Boot Camp kunt u de computer heel eenvoudig met Mac OS X of Windows opstarten. In het paneel 'Opstartschijf' in Systeemvoorkeuren (Mac OS X) of het onderdeel 'Boot Camp' van Configuratiescherm (Windows) kunt u instellen met welk besturingssysteem de computer standaard wordt opgestart. U kunt ook tijdens het opstarten een besturingssysteem kiezen.

Instellen met welk besturingssysteem de computer standaard wordt opgestart

Met het paneel 'Opstartschijf' in Systeemvoorkeuren in Mac OS X kunt u instellen met welk besturingssysteem de computer standaard wordt opgestart. Boot Camp installeert bovendien het onderdeel 'Boot Camp' van Configuratiescherm. Als u met Windows bent opgestart, kunt u via dit onderdeel het standaardbesturingssysteem instellen.

Het standaardbesturingssysteem instellen in Mac OS X

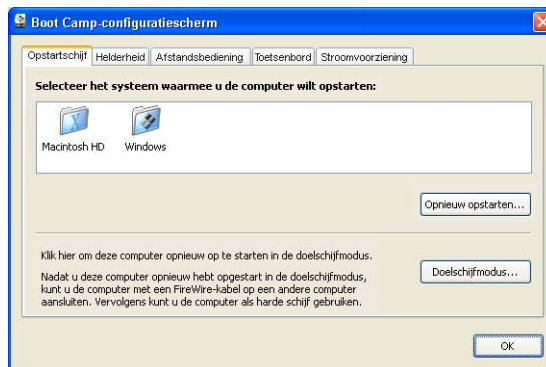
- 1 Start op met Mac OS X en kies 'Apple' (🍏) > 'Systeemvoorkeuren'.
- 2 Klik op 'Opstartschijf'.



- 3 Selecteer de opstartschijf met het besturingssysteem waarmee u standaard wilt opstarten.
- 4 Klik op 'Herstart' als u de computer direct met het geselecteerde besturingssysteem wilt opstarten.

Het standaardbesturingssysteem instellen in Windows

- 1 Klik in Windows op het systeemvakonderdeel 'Boot Camp' en 'Boot Camp-configuratiescherm'.



Opmerking: dit venster ziet er mogelijk anders uit, afhankelijk van de computer die u gebruikt.

- 2 Selecteer de opstartschijf met het besturingssysteem waarmee u standaard wilt opstarten.

- 3 Klik op 'Opnieuw opstarten' als u de computer direct met het geselecteerde besturingssysteem wilt opstarten.

Met Mac OS X opstarten met het systeemvakonderdeel voor Boot Camp

- Kies in Windows voor 'Opstarten met Mac OS X' in het systeemvakonderdeel voor Boot Camp.

Als er met behulp van het systeemvakonderdeel voor Boot Camp opnieuw wordt opgestart met Mac OS X, wordt Mac OS X ook ingesteld als standaardbesturingssysteem.

Tijdens het opstarten een besturingssysteem kiezen

U kunt tijdens het opstarten kiezen welk besturingssysteem u wilt gebruiken door de Option-toets (⌥) ingedrukt te houden. Er worden vervolgens symbolen weergegeven voor alle beschikbare opstartschijven. Hiermee kunt u een andere instelling opgeven dan de standaardinstelling voor de opstartschijf die is opgegeven in het paneel 'Opstartschijf' in Systeemvoorkeuren (Mac OS X) of het onderdeel 'Boot Camp' van Configuratiescherm (Windows), zonder die standaardinstelling te wijzigen.



Tijdens het opstarten het besturingssysteem kiezen

- 1 Start de computer opnieuw op en houd de Option-toets (⌥) ingedrukt totdat u schijfsymbolen op het scherm ziet.
- 2 Selecteer de opstartschijf met het besturingssysteem dat u wilt gebruiken en klik vervolgens op de pijl onder het symbool.

Windows op de Mac gebruiken

De volgende gedeeltes bevatten informatie over het gebruik van Windows op een Macintosh. Als u nog niet bekend bent met het gebruik van Windows, raadpleegt u de documentatie die u bij de Windows-software hebt ontvangen.

Een Apple toetsenbord in Windows gebruiken

Met Boot Camp kunt u uw Apple toetsenbord instellen als een standaard-pc-toetsenbord. Op deze manier kunt u bijvoorbeeld Control+Alt+Delete, Print Screen en andere veelgebruikte Windows-toetscombinaties gebruiken.

In de onderstaande tabel ziet u hoe u pc-toetscombinaties typt op een extern Apple Keyboard, het Apple Wireless Keyboard of het ingebouwde toetsenbord van Mac-notebooks. Voor meer informatie raadpleegt u het volgende artikel:docs.info.apple.com/article.html?artnum=304270 (Engelstalig)

Windows-toets	Apple Keyboard	Ingebouwd toetsenbord Mac-notebook/Apple Wireless Keyboard
Control + Alt + Delete	Control + Option (⌘) + Delete ⌘ ¹	Control + Option (⌘) + Delete
Alt	Option (⌥)	Option (⌥)
Alt Gr	Control + Option (⌘)	Control + Option (⌘)
Backspace	Delete	Delete
Delete	Delete ⌘ ¹	Fn + Delete
Enter	Return	Return
Enter (numeriek toetsenblok)	Enter	Enter (alleen op sommige ingebouwde toetsenborden) ²
Insert	Fn + Enter of Help	Fn + Enter
Num Lock	Num vergr	Fn + F6 (alleen op sommige ingebouwde toetsenborden)
Pause/Break	F16	Fn + Esc
Print Screen	F14	Fn + Shift + F11
Actieve venster afdrukken	Option (⌥) + F14	Fn + Shift + Option (⌥) + F11
Scroll/Lock	F15	Fn + F12
Windows	Command (⌘)	Command (⌘)

¹ Dit is de Delete-toets boven de pijltjestoetsen.

² Sommige Mac-notebooks hebben een groep toetsen met kleine cijfers die als numeriek toetsenblok kan worden gebruikt. Druk op F6 om num vergr in te schakelen. U kunt ook de fn-toets ingedrukt houden terwijl u op de toetsen van het toetsenblok drukt.

De functietoetsen gebruiken op een Apple Keyboard

Met de functietoetsen (F1-F12) op ingebouwde toetsenborden van Mac-notebooks en op nieuwere externe toetsenborden van Apple kunt u hardwarefuncties regelen, zoals het volume, de helderheid van het scherm en, op sommige toetsenborden, het afspelen van mediamateriaal.

Door de fn-toets ingedrukt te houden terwijl u functietoetsen gebruikt, kunt u met de functietoetsen ook programmaspecifieke softwarefuncties starten. Als u bijvoorbeeld iTunes opent en vervolgens op fn + F1 drukt, wordt iTunes Help geopend.

U kunt het toetsenbord zodanig instellen dat de functietoetsen programmaspecifieke functies besturen zonder dat u op fn hoeft te drukken. In dat geval houdt u fn ingedrukt om hardwarefuncties te besturen.

Instellen of de functietoetsen hardware- of softwarefuncties moeten besturen

- 1 Klik in Windows op het systeemvakonderdeel 'Boot Camp' en 'Boot Camp-configuratiescherm'.
- 2 Klik op de tab 'Toetsenbord'.
- 3 Schakel het aankruisvak 'F1-F12-toetsen gebruiken voor besturing softwarefuncties' in of uit.

Rechts klikken

Met een Apple Mighty Mouse kunt u rechts klikken wanneer u Windows op uw Mac gebruikt. Op een Apple notebook kunt u ook rechts klikken met het trackpad.

Rechts klikken met een Mighty Mouse

- Klik rechtsboven op de muis.

Rechts klikken met het trackpad

- Plaats twee vingers op het trackpad en klik op de trackpadknop.

Scrollen met een trackpad

Op een Apple notebook kunt u scrollen door twee vingers over het trackpad te bewegen.

Scrollen met het trackpad

- Verplaats twee vingers gelijktijdig verticaal of horizontaal over het trackpad.

Een Apple Remote gebruiken

Als uw computer is uitgerust met een ingebouwde infraroodontvanger, kunt u met een Apple Remote iTunes en Windows Media Player (niet meegeleverd met Boot Camp) besturen. Met de afstandsbediening kunt u het geluidsvolume wijzigen, het afspelen starten of onderbreken of naar het volgende of vorige onderdeel gaan. U kunt met de afstandsbediening in Windows ook iTunes openen.

iTunes openen met een Apple Remote

- Druk op de menuknop.

Als iTunes al is geopend, kunt u op de menuknop drukken om iTunes naar de voorgrond te brengen.

De Apple Remote werkt met een infraroodzender die geschikt is voor Macintosh computers die over een infraroodontvanger beschikken. Als er zich geen obstakels bevinden tussen de zender en de ontvanger, kan de afstandsbediening op maximaal tien meter afstand worden gebruikt.

De computer koppelen met een Apple Remote

Als er meerdere computers of andere apparaten met een ingebouwde infraroodontvanger in een ruimte staan, kunt u de Apple Remote koppelen aan een bepaalde computer. Als u dat niet doet, kan de computer namelijk worden bediend met elke Apple Remote die zich binnen het bereik bevindt.

Als u de afstandsbediening aan een computer koppelt, kan de computer door slechts één afstandsbediening worden bediend. U kunt slechts één afstandsbediening tegelijk met de computer koppelen.

Een afstandsbediening met de computer koppelen

- 1 Houd de afstandsbediening dicht bij de computer (8 tot 10 centimeter) en richt de afstandsbediening op de voorzijde van de computer.
- 2 Houd tegelijkertijd de knoppen **MENU** en **▶▶** op de afstandsbediening 5 seconden ingedrukt, totdat het koppelingssymbool (⌘) op het scherm verschijnt.

De koppeling tussen een Apple Remote en uw computer ongedaan maken

Wanneer u een Apple Remote met de computer koppelt, kan de computer uitsluitend via deze afstandsbediening worden bediend. U kunt slechts één afstandsbediening tegelijk met de computer koppelen. Als u de computer met een Apple Remote hebt gekoppeld, moet u de koppeling ongedaan maken voordat u de computer met een andere afstandsbediening kunt bedienen.

De koppeling met een Apple Remote ongedaan maken

- 1 Open in Windows het gedeelte 'Boot Camp' van Configuratiescherm en klik op de tab 'Afstandsbediening'.
- 2 Klik op 'Ontkoppelen'.

Bediening op afstand uitschakelen

In het onderdeel 'Boot Camp' van Configuratiescherm kunt u de infraroodontvanger uitschakelen en bediening van de computer op afstand voorkomen.

De infraroodontvanger uitschakelen

- 1 Open in Windows het gedeelte 'Boot Camp' van Configuratiescherm en klik op de tab 'Afstandsbediening'.
- 2 Schakel het aankruisvak 'Infraroodontvanger voor afstandsbediening uitschakelen' in.

Als u infraroodontvangst weer wilt inschakelen, schakelt u het aankruisvak uit.

Bluetooth-apparaten met Windows gebruiken

Voordat u in Windows op uw Mac met een draadloos Bluetooth-apparaat kunt werken, moet u het apparaat met de computer koppelen terwijl u in Windows werkt.

Een draadloze Mighty Mouse of Apple toetsenbord met uw Mac koppelen

- 1 Open in Windows het onderdeel 'Bluetooth-apparaten' van Configuratiescherm.
- 2 Klik in het tabblad 'Apparaten' op 'Toevoegen'.
- 3 Volg de stappen in de 'Wizard Bluetooth-apparaat toevoegen' om het apparaat te configureren.
 - a Om uw draadloze Apple apparaat detecteerbaar te maken, schakelt u het apparaat uit en vervolgens weer in.
 - b Selecteer in het tabblad 'Sleutel' de optie 'Ik wil zelf een sleutel kiezen' en voer een numerieke code in.

Draadloze Mighty Mouse: voer vier nullen in (0000).

Apple Wireless Keyboard: voer zes tot zestien cijfers in.

Hiermee worden de gegevens tussen de draadloze apparaten en uw computer gecodeerd. U hoeft het wachtwoord niet te onthouden.

Schijven verwijderen

U kunt een cd of dvd verwijderen met behulp van de cd/dvd-verwijder-toets (⏏) op een Apple toetsenbord. Als uw computer een optische-schijf-eenheid met een lade heeft, kunt u met de cd/dvd-verwijder-toets de lade openen of sluiten.

U kunt een schijf ook verwijderen in Windows Verkenner.

Manieren om een schijf te verwijderen:

- Houd de cd/dvd-verwijder-toets op het Apple toetsenbord ingedrukt totdat het verwijdersymbool (⏏) op het scherm verschijnt.
- Klik met de rechtermuisknop op het schijfsymbool in Windows Verkenner en kies 'Uitwerpen' uit het menu dat verschijnt.
- Selecteer het schijfsymbool in Windows Verkenner en klik op 'Deze schijf uitwerpen'.
- Houd bij het opstarten van de computer de primaire muistoets ingedrukt totdat de schijf is verwijderd.

Als u een Mac Pro hebt, kunt u de lade van een optionele tweede optische-schijf-eenheid openen en sluiten door de Option-toets (⌥) ingedrukt houden terwijl u op de cd/dvd-verwijder-toets drukt.

Instellen dat de computer na een stroomstoring automatisch opnieuw wordt opgestart

Wanneer u uw computer op afstand benadert, is het mogelijk handig dat de computer na een stroomstoring automatisch opnieuw wordt opgestart.

Instellen dat de computer na een stroomstoring automatisch opnieuw wordt opgestart

- 1 Klik op het systeemvakonderdeel 'Boot Camp' en kies 'Boot Camp-configuratiescherm'.
- 2 Klik op de tab 'Stroomvoorziening'.
- 3 Selecteer 'Automatisch opnieuw opstarten na een stroomstoring'.

Hulpprogramma's van andere fabrikanten gebruiken

Voordat u een schijfhulpprogramma voor Windows van een andere fabrikant installeert en gebruikt, moet u controleren of het hulpprogramma compatibel is met Boot Camp.

ATTENTIE: wanneer u een schijfhulpprogramma gebruikt dat niet compatibel is met Boot Camp, kunnen gegevens verloren gaan.

Windows van uw computer verwijderen

De werkwijze voor het verwijderen van Windows hangt er vanaf of u Windows op een schijf met één volume of op een tweede schijfpartitie hebt geïnstalleerd.

Als u Windows op een tweede schijfpartitie hebt geïnstalleerd, verwijdert u Windows met behulp van de Boot Camp-assistent door de Windows-partitie te wissen en de schijf te herstellen als een Mac OS X-volume met één partitie (raadpleeg het onderstaande gedeelte).

Als uw computer meerdere schijven heeft en u Windows op een schijf met slechts één partitie hebt geïnstalleerd, start u de computer op met Mac OS X en gebruikt u Schijfhulpprogramma (in /Programma's/Hulpprogramma's) om de schijf te wissen opnieuw te formatteren als een Mac OS X-volume.

ATTENTIE: Maak een reservekopie van belangrijke gegevens op uw computer voordat u Windows verwijdert. Als u Windows verwijdert, worden de Windows-software en alle andere gegevens op de Windows-partitie gewist.

Windows en de Windows-partitie verwijderen

- 1 Start de computer op met Mac OS X.
- 2 Stop alle geopende programma's en zorg dat er geen andere gebruikers van de computer zijn ingelogd.
- 3 Open de Boot Camp-assistent.



- 4 Selecteer 'Maak Windows-partitie aan of verwijder Windows-partitie' en klik op 'Ga door'.

- 5 Voer een van de volgende handelingen uit:
 - *Als uw computer een enkele interne schijf heeft*, klikt u op 'Herstel'.
 - *Als uw computer meerdere interne schijven heeft*, selecteert u de schijf waarop Windows staat, vervolgens selecteert u 'Herstel als één Mac OS-partitie' en klikt u op 'Ga door'.

Problemen oplossen

Raadpleeg dit gedeelte als u problemen ondervindt bij het partitioneren van een schijf, het gebruik van de Boot Camp-assistent of de installatie of het gebruik van Windows op uw Mac.

Meer informatie over het oplossen van problemen

Ga naar www.apple.com/nl/support/bootcamp.

De Boot Camp-assistent kan niet worden geopend omdat de firmware of systeemsoftware niet is bijgewerkt

Om Boot Camp te kunnen gebruiken, moeten Mac OS X versie 10.5 of hoger en de nieuwste firmware op de computer zijn geïnstalleerd. Op sommige computers moeten meerdere firmware-updates worden uitgevoerd.

De systeemsoftware van de computer bijwerken

- 1 Kies 'Software-update' uit het Apple-menu.
- 2 Als er een update voor Mac OS X in de lijst staat, selecteert u deze.
- 3 Klik op 'Installeer'.

De firmware van de computer bijwerken

- 1 Ga naar www.apple.com/nl/support/downloads/.
- 2 Zoek de firmware-updates voor uw computer.
Zoek bijvoorbeeld naar 'Mac mini firmware update'.

Belangrijk: Op sommige computers moeten meerdere firmware-updates worden uitgevoerd. Raadpleeg docs.info.apple.com/article.html?artnum=303880 (Engelstalig) voor de updates die voor uw computer beschikbaar zijn.

- 3 Download alle firmware-updatepakketten die beschikbaar zijn voor uw computer.
- 4 Open de pakketten één voor één en volg de instructies op het scherm.

De schijf kan niet in partities worden verdeeld

Om de schijf in partities te kunnen verdelen en Windows te kunnen installeren met de Boot Camp-assistent, moet de schijf bestaan uit één partitie die is geformatteerd met de structuur Mac OS X Uitgebreid (journaled). Als u de schijf al hebt gepartitioneerd met Schijfhulpprogramma of een ander hulpprogramma, moet u de schijf eerst herstellen als een Mac OS X-volume met één partitie voordat u de Boot Camp-assistent kunt gebruiken.

De Boot Camp-assistent werkt alleen met interne schijven. Het is niet mogelijk om met de Boot Camp-assistent een externe schijf in partities te verdelen en er Windows op te installeren.

Als er een venster verschijnt met de mededeling dat de schijf niet in partities kan worden verdeeld omdat de controle is mislukt, herstelt u de schijf met Schijfhulpprogramma en start u de Boot Camp-assistent opnieuw. Als dit niet werkt, maakt u een reservekopie van alle gegevens op de computer, start u de computer op vanaf de Mac OS X Leopard-installatieschijf en wist u de schijf met Schijfhulpprogramma. Vervolgens zet u de gegevens van de reservekopie terug en start u de Boot Camp-assistent opnieuw.

De Windows-partitie is niet groot genoeg

Maak een reservekopie van alle gegevens op de Windows-partitie. Start de Boot Camp-assistent en herstel de schijf tot één volume. Start de computer opnieuw op en gebruik de Boot Camp-assistent om de schijf opnieuw in partities te verdelen en Windows opnieuw te installeren. Nadat u Windows hebt geïnstalleerd, installeert u de Boot Camp-besturingsbestanden.

Tijdens de installatie van Windows verschijnt een bericht dat de installatieschijf niet kan worden gevonden

Controleer of u in Mac OS X bent aangemeld als een beheerder.

Het installatieprogramma van Windows reageert niet

Als u een Apple Mighty Mouse gebruikt, reageert het installatieprogramma van Windows mogelijk niet wanneer de muis rechtstreeks op de computer is aangesloten. Sluit de Mighty Mouse aan op de USB-poort op het toetsenbord.

Windows is niet goed geïnstalleerd

Controleer of u over het volgende beschikt: een originele, volledige versie van Windows XP Home Edition of Professional met Service Pack 2 of hoger, of Windows Vista Home Basic, Home Premium, Business of Ultimate. Het gebruik van Media Center, OEM en upgrades van Windows XP wordt niet aanbevolen.

Start de computer opnieuw op en houd de Option-toets (⇧) ingedrukt totdat u een of meer schijfsymbolen op het scherm ziet. Plaats de Windows-installatieschijf in de computer. Selecteer het symbool van de Windows-installatieschijf en klik vervolgens op de pijl onder het symbool. Druk snel op een willekeurige toets op het toetsenbord om het installatieprogramma te starten. Volg de instructies op het scherm om Windows te herstellen of opnieuw te installeren.

U hebt MacDrive van MediaFour geïnstalleerd en u kunt de besturingsbestanden van Boot Camp niet vinden op de Mac OS X Leopard-installatieschijf

Klik in Windows Verkenner met de rechtermuisknop op de cd-speler en kies 'MacDrive' > 'Show Windows Files'.

De Boot Camp-besturingsbestanden zijn niet goed geïnstalleerd

Als de Boot Camp-besturingsbestanden niet goed geïnstalleerd lijken te zijn, kunt u deze proberen te herstellen.

Boot Camp-besturingsbestanden herstellen

- 1 Start de computer op met Windows.
- 2 Plaats de Mac OS X Leopard-installatieschijf.
- 3 Als het installatieprogramma niet automatisch wordt gestart, navigeert u in Windows Verkenner naar de schijf en klikt u dubbel op het bestand 'setup.exe' in de map 'Boot Camp'.
- 4 Klik op 'Herstellen' en volg de instructies op het scherm.

Als er een bericht verschijnt met de melding dat de software die u installeert niet voldoet aan de eisen van de Windows Logo-test, klikt u op 'Toch doorgaan'.

Als u alleen bepaalde besturingsbestanden opnieuw wilt installeren, kunt u één besturingsbestand per keer installeren. Als uw ingebouwde iSight-camera bijvoorbeeld niet werkt, kunt u alleen het iSight-besturingsbestand opnieuw installeren.

De afzonderlijke besturingsbestanden bevinden zich in de map 'Drivers' op de Mac OS X Leopard-installatieschijf.

Een specifiek besturingsbestand opnieuw installeren

- 1 Plaats de Mac OS X Leopard-installatieschijf.
- 2 Stop AutoRun als het wordt geopend.
- 3 Navigeer in Windows Verkenner naar het besturingsbestand dat u opnieuw wilt installeren.
- 4 Open het besturingsbestand om de installatie te starten.

Een cd of dvd kan niet worden verwijderd

De meeste toetsenborden van Apple zijn voorzien van een cd/dvd-verwijderstoets (⏏) waarmee u optische schijven kunt verwijderen.

Een cd of dvd verwijderen

- Houd de cd/dvd-verwijderstoets ingedrukt tot het verwijdersymbool (⏏) op het scherm verschijnt.

De cd/dvd-verwijderstoets op Apple toetsenborden werkt alleen in Windows nadat u de Boot Camp-besturingsbestanden hebt geïnstalleerd. Raadpleeg “Stap 3: de Boot Camp-besturingsbestanden voor Windows installeren” op pagina 12.

U moet ingelogd zijn op een gebruikersaccount om de cd/dvd-verwijderstoets te kunnen gebruiken. De cd/dvd-verwijderstoets werkt niet wanneer het welkomstschermbord wordt weergegeven.

Als uw toetsenbord geen cd/dvd-verwijderstoets heeft, kunt u een schijf verwijderen in Windows Verkenner. Hiervoor selecteert u de schijf en klikt u op 'Verwijderen'.

Als er zich hierna nog steeds problemen voordoen met het verwijderen van de schijf, houdt u tijdens het opstarten van de computer de primaire muisknop ingedrukt totdat de schijf wordt verwijderd.

De juiste datum en tijd worden niet altijd weergegeven

U moet beschikken over een actieve internetverbinding wanneer u de juiste datum en tijd wilt behouden wanneer u overschakelt tussen Mac OS X en Windows.

Als u geen verbinding met het internet hebt, moet u de datum en tijd handmatig instellen wanneer u van het ene naar het andere besturingssysteem overschakelt.

De helderheid van het beeldscherm kan niet worden aangepast

U kunt de helderheid van Mac-notebooks aanpassen met behulp van de functietoetsen op het toetsenbord. Druk op de F1-toets op het toetsenbord om de helderheid te verlagen of op de F2-toets om de helderheid te verhogen. Als u een toetsenbord van Apple hebt met helderheidssymbolen op de toetsen F1 en F2, kunt u deze toetsen gebruiken.

Als de helderheidstoetsen niet lijken te werken, houdt u de fn-toets ingedrukt terwijl u op de F1- of F2-toets drukt. Als dit niet werkt, controleert u of u de Boot Camp-besturingsbestanden hebt geïnstalleerd. Raadpleeg “Stap 3: de Boot Camp-besturingsbestanden voor Windows installeren” op pagina 12.

De geluidssterkte kan niet worden aangepast

U kunt de geluidssterkte in Windows aanpassen door de volumetoetsen op het Apple toetsenbord te gebruiken. Druk op de Volume-omlaag-toets (⏮) om het volume te verlagen of de Volume-omhoog-toets (⏭) om het volume te verhogen. Om het geluid uit te schakelen, drukt u op de Geluid-uit-toets (🔇).

Als de volumetoetsen niet lijken te werken, controleert u of u de Boot Camp-besturingsbestanden hebt geïnstalleerd. Raadpleeg “Stap 3: de Boot Camp-besturingsbestanden voor Windows installeren” op pagina 12.

Het Windows-bureaublad wordt niet schermvullend weergegeven

Als het Windows-bureaublad niet schermvullend wordt weergegeven, controleert u of u de Boot Camp-besturingsbestanden hebt geïnstalleerd. Raadpleeg “Stap 3: de Boot Camp-besturingsbestanden voor Windows installeren” op pagina 12.

Als u de besturingsbestanden hebt geïnstalleerd en het bureaublad nog steeds niet schermvullend is, kunt u de resolutie van het bureaublad verhogen in het onderdeel 'Beeldscherm' van het Configuratiescherm.

Het scherm is leeg of het beeld is vervormd

Bepaalde videokaarten zijn niet geschikt voor zowel Mac OS X als Windows op een Mac. Als er zich problemen voordoen met de weergave op het scherm bij het gebruik van Windows, doet u het volgende:

- Gebruik de videokaart die zich in uw Mac bevond toen u de computer kocht.
- Controleer of u de Boot Camp-besturingsbestanden hebt geïnstalleerd. Raadpleeg “Stap 3: de Boot Camp-besturingsbestanden voor Windows installeren” op pagina 12.
- Pas de schermresolutie aan in het onderdeel 'Beeldscherm' van Configuratiescherm.

De naam van de Windows-partitie kan niet worden gewijzigd

Als u Windows XP op een NTFS-partitie hebt geïnstalleerd of als u Windows Vista hebt geïnstalleerd, kunt u de naam van de Windows-partitie alleen in Windows wijzigen. Start de computer op met Windows en klik met de rechtermuisknop op het C:-station in Windows Verkenner. Typ vervolgens een naam.

U hebt een RAID-configuratie

RAID-configuraties met Boot Camp worden niet ondersteund. Ga voor meer informatie naar www.apple.com/nl/support/bootcamp en zoek op “RAID”.

Meer informatie, ondersteuning en feedback

Ga voor meer informatie over Boot Camp naar www.apple.com/nl/bootcamp.

Voor ondersteuning voor Boot Camp kunt u terecht op www.apple.com/nl/support/bootcamp.

Apple is benieuwd naar uw ideeën over Boot Camp. U kunt ons uw mening geven op www.apple.com/nl/macosx/feedback.

Apple biedt geen ondersteuning voor de installatie en het gebruik van Microsoft Windows-software. Voor hulp bij Windows-gerelateerde kwesties kunt u terecht op www.microsoft.com/windows.

© 2008 Apple Inc. Alle rechten voorbehouden.

Apple, het Apple logo, AirPort, FireWire, iSight, Mac, MacBook en Mac OS zijn handelsmerken van Apple Inc., die zijn gedeponeerd in de Verenigde Staten en andere landen. Leopard is een handelsmerk van Apple Inc. Het woordmerk Bluetooth® en de Bluetooth-logo's zijn gedeponeerde handelsmerken van Bluetooth SIG, Inc. Elk gebruik hiervan door Apple Inc. valt onder de licentiebepalingen. Intel, Intel Core en Xeon zijn handelsmerken van Intel Corp. in de Verenigde Staten en andere landen. Mighty Mouse™ & © 2007 CBS Operations Inc. Alle rechten voorbehouden. Andere in dit document genoemde bedrijfs- en productnamen zijn handelsmerken van de respectieve eigenaren.

N019-1178 2008-01