



Boot Camp
インストールと
設定ガイド

目次

- 3 Boot Camp
- 3 はじめに
- 4 必要なもの
- 4 ベータ版の Boot Camp をすでに使用している場合
- 5 Windows XP を Windows Vista にアップグレードする
- 5 インストールの概要
- 6 手順 1：「Boot Camp アシスタント」を実行する
- 6 Windows 用のパーティションを作成する
- 8 手順 2：Windows をインストールする
- 9 Windows パーティションを選択する
- 10 Windows パーティションをフォーマットする
- 11 Windows を設定する
- 12 手順 3：Windows 用の Boot Camp ドライバをインストールする
- 13 Mac OS X または Windows を起動する
- 13 デフォルトのオペレーティングシステムを設定する
- 14 起動時にオペレーティングシステムを選択する
- 15 Mac 上で Windows を使用する
- 15 Windows で Apple Keyboard を使用する
- 16 Apple Keyboard でファンクションキーを使用する
- 16 右クリックする
- 16 トラックパッドを使ってスクロールする
- 17 Apple Remote を使用する
- 18 Windows で Bluetooth デバイスを使用する
- 19 ディスクを取り出す
- 19 停電発生後、自動的に再起動するようにコンピュータを設定する
- 19 他社製ユーティリティを使用する
- 20 コンピュータから Windows を取り除く
- 21 トラブルシューティング
- 25 その他の情報、サポート、およびフィードバック

Boot Camp

Intel ベースの Mac で Microsoft Windows を実行します。

はじめに

注意：Boot Camp を使用する前にすべてのデータのバックアップを作成し、ソフトウェアの使用中也定期的にデータのバックアップを作成してください。

Boot Camp を使うと、お手持ちの Microsoft Windows インストールディスクを使って、Intel ベースの Mac に Windows をインストールできます。Windows は専用のパーティションにインストールされます。インストール後は、Mac 上で Windows または Mac OS X のいずれかを使用できます。

「Boot Camp アシスタント」アプリケーションを使えば、画面に表示される手順に従って、Windows パーティションを作成し、Windows インストールディスクを使って Mac を再起動できます。その後、以下の指示に従って、Windows をインストールし、Mac ハードウェアで Windows を使用できるようにするためのソフトウェアドライバをインストールしてください。

重要：「Boot Camp アシスタント」をお使いになる前にこの製品ドキュメントをプリントしてください。Windows のインストールの最中に必要となる情報が記載されています。

必要なもの

お使いの Mac で Windows のインストールおよび設定に必要なものは以下の通りです：

- 次のものを備えた Intel ベースの Mac：
 - USB キーボードおよびマウス、または内蔵キーボードとトラックパッド
 - Mac OS X バージョン 10.5 以降（最新バージョンの Mac OS X を強く推奨）
 - kdjfkajd anckdn dn kdnckvkn kvn anvkdan kdvnkanv avndnkanv an anckdnknv dn kankdn kd nav dnvdknv

外付けの光学式ドライブを備えたコンピュータの使用については、コンピュータに付属の製品ドキュメントを参照してください。

- お使いのコンピュータ用のすべてのファームウェア・アップデート

お使いのコンピュータのシステムソフトウェアおよびファームウェアのアップデートに関する詳細については、21 ページを参照してください。

- 次のいずれかの Mac OS X Leopard インストールディスク：
 - Mac OS X Leopard ディスク（購入したすべての Leopard に付属）
 - Mac OS X Install Disc 1（Leopard がプリインストールされたすべての Mac に付属）
- インストール先のディスクに 10 GB 以上の空き容量
- Boot Camp アシスタント（「/アプリケーション/ユーティリティ/」にあります）
- Service Pack 2 以降が適用された Windows XP Home Edition または Professional、あるいは Windows Vista Home Basic、Home Premium、Business、または Ultimate

重要：1 枚のディスクで構成される、フルインストール型の Windows インストールディスクを使用する必要があります（Windows XP をインストールする場合は、Service Pack 2 が適用されている必要があります）。アップグレード版の Windows は使用しないでください。また、SP2 より前のバージョンの Windows XP をインストールしてから SP2 以降にアップデートすることも許可されていません。32 ビット版の Windows だけを使用してください。2008 年の前半以降に発売された Mac Pro または MacBook Pro では、64 ビット版の Windows Vista を使用できます。

ベータ版の Boot Camp をすでに使用している場合

はじめて Boot Camp を使用する場合は、このセクションを省略して、5 ページの「インストールの概要」に進んでください。

お使いのコンピュータにすでに Boot Camp Beta をインストールし、それを使って Windows パーティションを作成して Windows をインストールしている場合は、ハードディスクのパーティションを再作成したり Windows を再インストールしたりする必要はありません。以下の指示に従って、Windows 用の新しい Mac ドライバおよびアップデートされた Mac ドライバをインストールしてください。

重要：Windows 環境をカスタマイズしている場合は、ドライバをアップデートする前に、カスタマイズした設定をメモしておいてください。

Windows 用の新しい Mac ドライバおよびアップデートされた Mac ドライバをインストールするには：

- 1 Windows を使って Mac を再起動します。

2 Mac OS X Leopard インストールディスクをセットします。

インストーラが自動的に起動しない場合は、Windows エクスプローラを使ってディスクをブラウザし、「Boot Camp」ディレクトリの setup.exe ファイルをダブルクリックしてください。

3 「修復」をクリックします。

参考：MediaFour 社の「MacDrive」アプリケーションを使用する場合は、「Boot Camp」ディレクトリが表示されないことがあります。表示するには、Windows エクスプローラで CD ドライブを右クリックし、「MacDrive」 > 「Windows ファイルの表示」と選択してください。

Windows XP を Windows Vista にアップグレードする

Windows Vista Home Basic、Home Premium、Business、または Ultimate のライセンスコピーを使って、Windows XP を Windows Vista にアップグレードできます。Windows Vista にアップグレードした後に、Boot Camp ドライバを再インストールする必要があります。

Windows XP を Windows Vista にアップグレードするには：

- 1 Windows を使って Mac を再起動します。
- 2 Windows Vista のインストールディスクまたはアップグレードディスクをセットします。
- 3 Windows Vista に表示される指示に従ってください。
- 4 Windows Vista へのアップグレードが完了したら、Mac OS X Leopard インストールディスクをセットします。

インストーラが自動的に起動しない場合は、Windows エクスプローラを使ってディスクをブラウザし、「Boot Camp」ディレクトリの setup.exe ファイルをダブルクリックしてください。

インストールの概要

お使いの Mac に Windows をインストールする手順は以下の通りです：

手順 1：「Boot Camp アシスタント」を実行します。

「Boot Camp アシスタント」の指示に従って、以下の作業を実行します：

- **Windows 用のパーティションを作成する**
「Boot Camp アシスタント」によって、お使いのコンピュータの起動ディスクまたはその他の内蔵ディスクに Windows 用のパーティションが作成されます。
- **Windows のインストールを開始する**
「Boot Camp アシスタント」の指示に従って、Windows のインストールを開始します。

手順 2：Windows をインストールします。

手順 3：Boot Camp ドライバを Windows ボリュームにインストールします。

重要：以上を実行する前に、お使いのコンピュータにある重要なファイルを必ずバックアップしてください。

手順 1 : 「Boot Camp アシスタント」を実行する

「Boot Camp アシスタント」を使って、Windows 用の新しいパーティションを作成し、Windows のインストールを開始することができます。

重要 : お手持ちの Macintosh がノート型コンピュータの場合には、電源アダプタを接続した状態で作業を続行してください。

「Boot Camp アシスタント」を使用するには :

- 1 お使いのコンピュータに管理者アカウントでログインし、開いているアプリケーションをすべて終了して、コンピュータ上のほかのすべてのユーザをログアウトします。
- 2 「Boot Camp アシスタント」(「/ アプリケーション / ユーティリティ /」にあります)を開いて、画面に表示される指示に従います。

詳しい作業内容については、以下のセクションを参照してください。

Windows 用のパーティションを作成する

「Boot Camp アシスタント」を使って、内蔵ディスクに Windows 用の新しいパーティションを作成できます。パーティションは起動ディスク上に作成されるので、既存の Mac OS X システムを消去せずに Windows 用の新しいパーティションが作成されます。お使いのコンピュータに複数の内蔵ディスクが搭載されている場合は、いずれかのディスクに第 2 パーティションを作成するか、1 つのディスク全体を Windows 用に使用することができます。7 ページの「複数の内蔵ディスクが搭載されたコンピュータでパーティションを作成する」を参照してください。

Windows パーティションを作成するときは、32 GB を使用するか、Windows 用にディスクの半分を使用するか、またはサイズを指定するかを選択できます。Windows パーティションは 5 GB 以上にする必要があります。また、Mac OS X パーティション上に 5 GB 以上の空き容量を残しておく必要があります。



Windows 用のパーティションを作成するには：

1 Windows パーティションのサイズを設定します。

お使いのシステムに最適なパーティションサイズについては、Windows インストーラの製品ドキュメントを参照してください。Windows Vista には Windows XP より多くのディスク領域が必要です。

参考：32 GB より大きいパーティションは FAT ボリュームとしてフォーマットできません。

10 ページの「Windows パーティションをフォーマットする」を参照してください。

2 「パーティションを作成」をクリックします。

「Boot Camp アシスタント」によって、Windows 用の新しいパーティションが作成されます。元の Mac OS のパーティションに含まれていたすべてのソフトウェアおよび情報はそのまま残ります。

後でディスクを単一パーティションの Mac OS X ボリュームに復元したくなった場合は、「Boot Camp アシスタント」を使って Windows 用のパーティションを取り除くことができます(20 ページを参照)。

複数の内蔵ディスクが搭載されたコンピュータでパーティションを作成する

複数の内蔵ディスクが搭載されたコンピュータに Windows をインストールする場合は、Windows 用のパーティションを作成するディスクを選択します。次の操作ができます：

- いずれかの内蔵ディスクに Windows 用の第 2 パーティションを作成します
- 起動ディスク以外のディスクを消去し、Windows 用の単一パーティションを作成します

ディスクにすでに複数のパーティションが作成されている場合は、単一の Mac OS X パーティションに復元できます。「Windows パーティションを作成または削除」ウインドウでディスクを選択すると、そのディスクで利用できるオプションが表示されます。



手順 2 : Windows をインストールする

お使いの Mac に Windows をインストールするために、以下の手順についてお読みください。Windows のインストールと設定作業についての一般的な情報は、お手持ちの Windows に付属する製品ドキュメントなどを参照してください。

重要: お使いのコンピュータがノート型コンピュータでない場合は、インストール中は USB キーボードとマウスを使用してください。

重要 : kdjfkajd anckdn dn kdncvkn kvn anvkdan kdvnkanv avndnkanv an anckdndnv dn kankdn kd nav dnvdknv

次のいずれかのバージョンの Windows をインストールできます :

- Windows XP Home Edition または Professional
- Windows Vista Home Basic、Home Premium、Business、または Ultimate

重要 : 1 枚のディスクで構成される、フルインストール型の Windows インストールディスクを使用する必要があります (Windows XP をインストールする場合は、Service Pack 2 以降が適用されている必要があります)。SP2 より前のバージョンの Windows XP をインストールしてから SP2 にアップグレードすることは許可されていません。



お使いの Mac に Windows をインストールするには :

- 1 Windows をインストールせずに「Boot Camp アシスタント」を終了した場合は、次の手順を実行します：
 - a 「Boot Camp アシスタント」を実行します。
 - b 「Windows インストールを開始」を選択します。
 - c 「続ける」をクリックします。
- 2 お使いのコンピュータに複数の内蔵ディスクが搭載されている場合は、Windows をインストールしたいディスクを選択して、「続ける」をクリックします。
- 3 お手持ちの Windows インストールディスクをセットします。
- 4 「Boot Camp アシスタント」で、「インストールを開始」をクリックします。

- 5 お使いのコンピュータが Windows インストールディスクから起動されます。画面上の指示に従います。詳しい作業内容については、以下のセクションを参照してください。

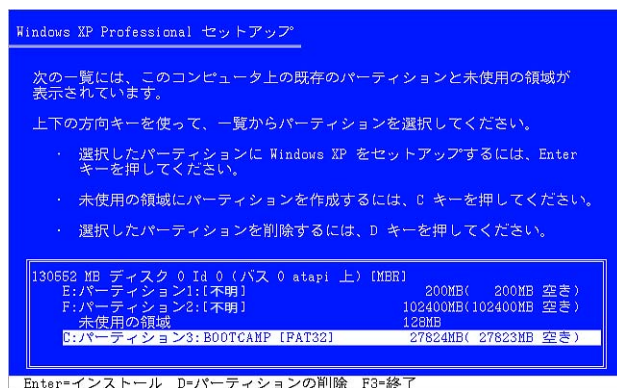
Windows パーティションを選択する

お使いのコンピュータ上の Mac OS X を上書きしてしまわないように、Windows のインストール時に適切なパーティションを選択することはとても重要です。

注意：パーティションを作成または削除したり、以下で挙げていないパーティションを選択したりしないでください。それらを行うと Mac OS X パーティションのすべての内容が消えてしまうおそれがあります。

Windows XP 用の正しいパーティションを選択するには：

- 「C: パーティション 3: BOOTCAMP [FAT32]」を選択します。



Windows Vista 用の正しいパーティションを選択するには：

- 「ディスク 0 パーティション 3 BOOTCAMP」を選択します。



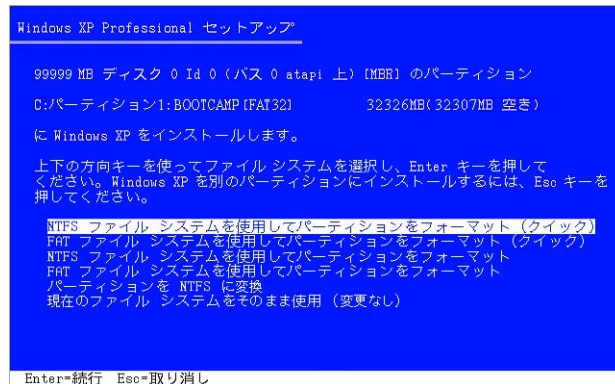
Windows パーティションをフォーマットする

Boot Camp によって Windows パーティションがあらかじめフォーマットされますが、このパーティションではコンピュータを起動できません。Windows インストーラを使ってその新しい Windows パーティションを再フォーマットする必要があります。

Windows XP 用のパーティションをフォーマットするには：

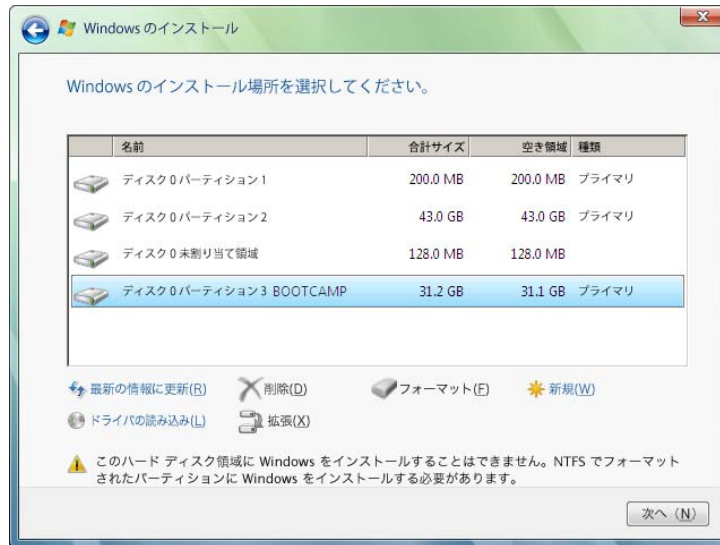
- NTFS または FAT フォーマットを選択します：
 - 「NTFS」— 信頼性および安全性が高くなりますが、Mac OS X から Windows ボリュームにファイルを保存することはできません。
 - 「FAT」— 互換性が高くなり、Mac OS X から Windows ボリューム上のファイルを読み書きできます。手順 2 で作成した Windows パーティションが 32 GB 以下で作成されている場合にのみ選択可能です。

重要：「現在のファイル システムをそのまま使用」は選択しないでください。Windows XP を正しくインストールするには、その他のオプションのいずれかを選択する必要があります。



Windows Vista 用のパーティションをフォーマットするには：

- 1 「ドライブオプション（詳細）」をクリックします。
- 2 「フォーマット」をクリックして、「OK」をクリックします。



- 3 「次へ」をクリックします。

Windows Vista用のパーティションは、NTFS ファイルシステムを使ってフォーマットされます。

Windows を設定する

Windows ソフトウェアのインストールが完了すると、コンピュータが Windows を使って自動的に再起動します。表示される Windows の「セットアップ」画面の内容に従って、Windows を構成してください。

手順 3 : Windows 用の Boot Camp ドライバをインストールする

Windows のインストールが完了したら、Mac OS X Leopard インストールディスクを使って、Mac 固有のドライバとその他の Windows 用ソフトウェアをインストールします。

Mac OS X ディスクでは、以下のような Mac コンポーネントに対応するドライバがインストールされます：

- グラフィックス
- ネットワーク
- オーディオ
- AirMac ワイヤレス接続
- Bluetooth®
- 内蔵の iSight カメラ（外付けの iSight カメラには対応していません）
- Apple Keyboard
- Apple Remote
- 内蔵ディスプレイの輝度調節

Mac OS X ディスクでは、Windows 用の「Boot Camp」コントロールパネルおよび「Apple Boot Camp」のシステムトレイ・アイコンもインストールされます。

Boot Camp ドライバをインストールするには：

- 1 Windows インストールディスクを取り出します。

- a 「マイ コンピュータ」を開きます。
- b CD または DVD ドライブ (D:) を選択します。
- c 「システムのタスク」の一覧から「このディスクを取り出す」を選択します。

- 2 Mac OS X ディスクをセットします。

インストーラが自動的に起動しない場合は、Windows エクスプローラを使ってディスクをブラウズし、「Boot Camp」ディレクトリの setup.exe ファイルをダブルクリックしてください。

- 3 画面上の指示に従います。

「インストールするソフトウェアは、Windows ログテストに合格していません」という警告メッセージが表示された場合は、「続ける」ボタンをクリックして作業を続行してください。

インストール中に短い間表示されるウインドウは、何らかの入力を要求するものではありません。

長時間変化がない場合は、前面のウインドウの背後に別のウインドウが開いてプログラムが何らかの入力を待っているかもしれません。その場合にはタスクバーおよび前面に開いているウインドウの背後を確認して、そのようなウインドウがないか探してみてください。

重要: インストーラのダイアログでは、絶対に「キャンセル」ボタンをクリックしないでください。

- 4 コンピュータが再起動したら、ソフトウェアドライバをアップデートするために「新しいハードウェアの検索ウィザード」の画面に表示される指示に従います（Windows XP のみ）。
- 5 ほかのウィザードが表示されたら、その指示に従います。

参考:アップルでは、Boot Camp ドライバを定期的にアップデートしています。「Apple Software Update」を使って、それらのドライバをダウンロードしてインストールできます。アップデートされたドライバを手動で確認するには、www.apple.com/jp/support/bootcamp にアクセスしてください。

Mac OS X または Windows を起動する

Windows および Boot Camp ドライバのインストールが完了したら、Mac 上で Windows を使い始めることができます。Boot Camp を使えば、Mac OS X または Windows のいずれかを使ってコンピュータを簡単に起動することができます。「起動ディスク」環境設定 (Mac OS X) または「Boot Camp」コントロールパネル (Windows) を使って、コンピュータのデフォルトのオペレーティングシステムを設定できます。コンピュータが起動するときにオペレーティングシステムを選択することもできます。

デフォルトのオペレーティングシステムを設定する

お使いのコンピュータの起動に使用したいオペレーティングシステムを設定するには、Mac OS X の「システム環境設定」の「起動ディスク」パネルを使います。また、Boot Camp では「Boot Camp」コントロールパネルもインストールされるので、Windows を実行中でも、コンピュータの起動に使用するデフォルトのオペレーティングシステムを設定できます。

Mac OS X でデフォルトのオペレーティングシステムを設定するには：

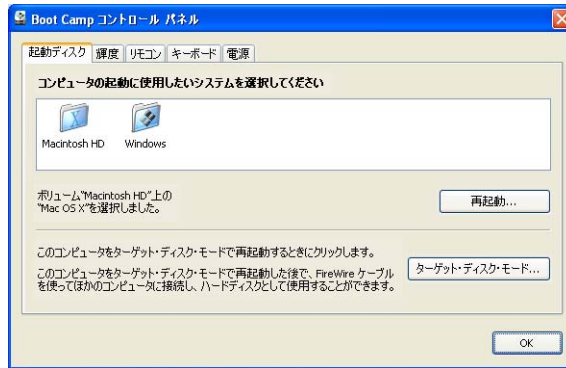
- 1 Mac OS X でアップル (Apple) メニュー > 「システム環境設定」と選択します。
- 2 「起動ディスク」をクリックします。



- 3 デフォルトで使用したいオペレーティングシステムの起動ディスクを選択します。
- 4 そのオペレーティングシステムで今すぐ起動したい場合は、「再起動」をクリックします。

Windows でデフォルトのオペレーティングシステムを設定するには：

- 1 Windows で、「Boot Camp」システムトレイ・アイコンをクリックして、「Boot Camp」コントロールパネルを選択します。



参考：使っているコンピュータによって、画面の表示が異なる場合があります。

- 2 デフォルトで使用したいオペレーティングシステムの起動ディスクを選択します。
- 3 そのオペレーティングシステムで今すぐ起動したい場合は、「再起動」をクリックします。

「Boot Camp」システムトレイ・アイコンを使って Mac OS X で再起動するには：

- Windows で、「Boot Camp」システムトレイ・アイコンから「Mac OS X で再起動」を選択します。

「Boot Camp」システムトレイ・アイコンを使って Mac OS X を再起動した場合は、デフォルトのオペレーティングシステムも Mac OS X に設定されます。

起動時にオペレーティングシステムを選択する

使用するオペレーティングシステムは、Option キーを押したまま起動することで選択できます。使用できるすべての起動ディスクのアイコンが表示されます。「起動ディスク」環境設定 (Mac OS X) または「Boot Camp」コントロールパネル (Windows) の起動ディスクの設定を変更しなくても、デフォルト設定を上書きすることができます。



起動時にオペレーティングシステムを選択するには：

- 1 コンピュータを再起動したら、すぐに、画面にディスクのアイコンが表示されるまで Option キーを押し続けます。
- 2 使いたいオペレーティングシステムの起動ディスクを選択してから、そのアイコンの下にある矢印キーをクリックします。



Mac 上で Windows を使用する

これ以降のセクションでは、Macintosh コンピュータ上で Windows を実行する方法について説明します。Windows の使いかたにまだ慣れていない場合は、Windows ソフトウェアに付属の製品ドキュメントを参照してください。

Windows で Apple Keyboard を使用する

Boot Camp では、Apple Keyboard 上のキーが標準的な PC キーボードのキーとして機能するように設定されます。これによって、Ctrl + Alt + Del、Print Screen、および Windows で動作するその他の一般的なキーコマンドを利用できます。

次の表に、外付けの Apple Keyboard、Apple Wireless Keyboard、および Mac ノート型コンピュータの内蔵キーボードで PC キーコマンドを入力するためのキー操作を示します。詳細については、次を参照してください：docs.info.apple.com/article.html?artnum=304270-ja

PC キーコマンド	Apple Keyboard	ノート型 Mac の内蔵キーボード / Apple Wireless Keyboard
Ctrl + Alt + Del	Control + Option + Delete  ¹	Control + Option + Delete
Alt	Option	Option
AltGr	Control + Option	Control + Option
BackSpace	Del	Del
Del	Delete  ¹	Fn + Delete
Enter	Return	Return
Enter (テンキー)	Enter	Enter (一部の内蔵キーボードのみ) ²
Ins	Fn + Enter または Help	Fn + Enter
NumLock	Clear	Fn + F6 (一部の内蔵キーボードのみ)
Pause/Break	F16	Fn + Esc
PrintScreen	F14	Fn + Shift + F11
Alt + Print Screen	Option + F14	Fn + Shift + Option + F11
ScrollLock	F15	Fn + F12
Windows	コマンド (⌘)	コマンド (⌘)

¹ 矢印キーの上にある Delete キーを使用します。

² 一部の Mac ノート型コンピュータでは、小さな数字の付いた一連のキーをテンキーとして使用できます。これらのキーをテンキーとして使用するには、F6 キーを押して Num Lock をオンにするか、Fn キーを押しながらテンキーのキーを押します。

Apple Keyboard でファンクションキーを使用する

ノート型 Mac の内蔵キーボードおよび新しい外付け Apple Keyboard のファンクションキー (F1 ~ F12) を押すことで、音量、ディスプレイの輝度、メディアの再生 (一部のキーボード) などのハードウェア機能を制御できます。

Fn キーを押しながらファンクションキーを押して、アプリケーション固有のソフトウェア機能を開始することもできます。たとえば、「iTunes」を開いて、Fn キーを押したまま F1 キーを押すと、「iTunes」のヘルプが開きます。

Fn キーを押さずに、ファンクションキーでアプリケーション固有の機能を制御できるように、キーボードを設定できます。そして、Fn キーを押しながらファンクションキーを使用して、ハードウェア機能を制御します。

ファンクションキーを使用してハードウェア機能とソフトウェア機能のどちらを制御するかを設定するには：

- 1 Windows で、「Boot Camp」システムトレイ・アイコンをクリックして、「Boot Camp」コントロールパネルを選択します。
- 2 「キーボード」タブをクリックします。
- 3 「F1-F12 キーを使用してソフトウェアの機能をコントロール」を選択するか、またはその選択を解除します。

右クリックする

Mac で Windows を実行しているときは、Apple Mighty Mouse を使用することによって、右クリックができます。Mac ノート型コンピュータの場合は、トラックパッドを使って右クリックすることもできます。

Mighty Mouse を使って右クリックするには：

- マウスの右上側をクリックします。

トラックパッドを使って右クリックするには：

- トラックパッドの上に 2 本の指を置いて、トラックパッドのボタンをクリックします。

トラックパッドを使ってスクロールする

Mac ノート型コンピュータの場合は、トラックパッドを使って 2 本の指でスクロールできます。

トラックパッドを使ってスクロールするには：

- トラックパッド上で 2 本の指を同時に縦方向または横方向に動かします。

Apple Remote を使用する

お使いのコンピュータに内蔵赤外線レシーバーが搭載されている場合は、Apple Remote を使って「iTunes」や「Windows Media Player」（Boot Camp には含まれていません）を操作できます。音量の変更、再生の開始や一時停止、前の項目または次の項目への移動などの操作をリモコンから制御できます。リモコンを使って、Windows で「iTunes」を開くこともできます。

Apple Remote を使って「iTunes」を開くには：

- 「Menu」 ボタンを押します。

「iTunes」がすでに開いている場合は、「Menu」 ボタンを押して「iTunes」を手前に移動させることができます。

Apple Remote は、赤外線送信機を使用して赤外線レシーバー搭載の Mac を操作するためのリモコンです。リモコンとレシーバーとの間に障害物がなければ、最大約 9 メートル（30 フィート）離れた場所から使用できます。

コンピュータを Apple Remote に登録する

複数の赤外線レシーバー内蔵コンピュータを同じ場所で使用する場合には、それぞれのコンピュータを特定の Apple Remote に「登録」することができます。登録しない場合、そのコンピュータは通信圏内のすべてのリモコンから命令を受信することになります。

コンピュータを登録することで、特定のリモコンだけから命令を受信するように設定されます。コンピュータを登録できるのは、一度に 1 つのリモコンだけです。

コンピュータをリモコンに登録するには：

- 1 リモコンをコンピュータの近く（8 ～ 10 センチメートル）で持ちながら、コンピュータの正面に向けます。
- 2 リモコンの「MENU」 ボタンと「▶▶」 ボタンを約 5 秒間押したままにすると、連結された 2 つの鎖 (∞) の記号が画面に表示されます。

コンピュータの登録を Apple Remote から解除する

コンピュータをリモコンに登録することにより、コンピュータは特定の Apple Remote のコマンドだけを受信するように設定されます。コンピュータを登録できるのは、一度に 1 つのリモコンだけです。コンピュータを Apple Remote に登録した場合、そのコンピュータを別のリモコンで使用するには、コンピュータの登録を解除する必要があります。

コンピュータの登録を Apple Remote から解除するには：

- 1 Windows で、「Boot Camp」コントロールパネルを開き、「リモコン」タブをクリックします。
- 2 「登録解除」をクリックします。

リモコンを無効にする

「Boot Camp」コントロールパネルを使って、赤外線レシーバーを無効にしてコンピュータをリモート制御できないように設定できます。

赤外線レシーバーを無効にするには：

- 1 Windows で、「Boot Camp」コントロールパネルを開き、「リモコン」タブをクリックします。
- 2 「リモートコントロール赤外線レシーバーを無効にする」チェックボックスを選択します。

赤外線レシーバーをもう一度有効にするには、このオプションの選択を解除します。

Windows で Bluetooth デバイスを使用する

Mac 上の Windows で Bluetooth ワイヤレスデバイスを使用するには、Windows の実行中にそのデバイスをコンピュータに登録する必要があります。

ワイヤレスの Mighty Mouse または Apple Keyboard を Mac に登録するには：

- 1 Windows の「Bluetooth デバイス」コントロールパネルを開きます。
- 2 「デバイス」パネルで、「追加」をクリックします。
- 3 「Bluetooth デバイス」ウィザードの指示に従ってデバイスを設定します。
 - a アップルのワイヤレスデバイスが検出されるようにするには、そのデバイスを無効にしてからもう一度有効にします。
 - b パスキーのパネルで「自分で決めたパスキーを使用する」を選択し、数字コードを入力します。

Wireless Mighty Mouse：ゼロを 4 つ（「0000」）入力します。

Apple Wirelss Keyboard：6～16桁の数字を入力します。

ワイヤレスデバイスのパスキーは、デバイスからコンピュータに送信される情報を暗号化するために使用されます。パスキーを覚えておく必要はありません。

ディスクを取り出す

Apple Keyboard のイジェクト (⏏) キーを使って CD または DVD を取り出すことができます。お使いのコンピュータにトレイ方式の光学式ドライブが搭載されている場合は、イジェクトキーを使ってトレイを開いたり閉じたりできます。

また、Windows エクスプローラを使ってディスクを取り出すこともできます。

ディスクを取り出すには、以下のいずれかの操作を行います：

- 画面にイジェクト (⏏) の記号が表示されるまで、Apple Keyboard のイジェクトキーを押したままにします。
- Windows エクスプローラでディスクのアイコンを右クリックし、表示されるメニューから「取り出し」を選びます。
- Windows エクスプローラでディスクのアイコンを選択し、「取り出し」をクリックします。
- コンピュータを起動するときに、ディスクが取り出されるまでマウスの主ボタンを押し続けます。

Mac Pro を使用している場合は、Option キーを押したままイジェクトキーを押すことで、2 台目のオプション光学式ドライブのトレイを開いたり閉じたりできます。

停電発生後、自動的に再起動するようにコンピュータを設定する

コンピュータにリモートでアクセスする必要がある場合は、停電発生後、自動的に再起動するようにコンピュータを設定すると便利です。

停電発生後、自動的に再起動するようにコンピュータを設定するには：

- 1 「Boot Camp」システムトレイ・アイコンをクリックして、「Boot Camp」コントロールパネルを選択します。
- 2 「電源」タブをクリックします。
- 3 「停電後に自動的に再起動」を選択します。

他社製ユーティリティを使用する

Windows 用の他社製ディスクユーティリティをインストールして使用する前に、そのユーティリティが Boot Camp と互換性があることを製造元に確認してください。

注意： Boot Camp と互換性のないディスクユーティリティを使用すると、データが失われる可能性があります。

コンピュータから Windows を取り除く

お使いのコンピュータから Windows を取り除く方法は、Windows を単一ボリュームのディスクにインストールしたかディスクの第 2 パーティションにインストールしたかによって異なります。

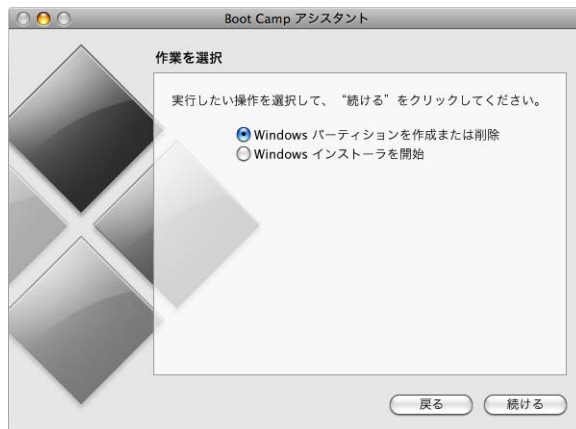
ディスクの第 2 パーティションに Windows をインストールした場合：後の説明に従い、「Boot Camp アシスタント」を使用して、Windows パーティションを削除し、ディスクを単一パーティションの Mac OS X ボリュームを復元することによって、Windows を取り除きます。

お使いのコンピュータに複数のディスクが搭載されていて、パーティションが 1 つだけのディスクに Windows をインストールした場合：Mac OS X を起動し、「/アプリケーション/ユーティリティ」にある「ディスクユーティリティ」を使ってディスクを消去し、Mac OS X ボリュームとして再フォーマットします。

注意：Windows を取り除く前に、お使いのコンピュータにある重要なファイルのバックアップを必ず作成してください。Windows パーティションにあった Windows ソフトウェアとすべての情報は完全に削除されてしまいます。

Windows および Windows パーティションを削除するには：

- 1 Mac OS X を起動します。
- 2 すべての起動中のアプリケーションを終了し、ログインしている別のユーザがいればログアウトします。
- 3 「Boot Camp アシスタント」を実行します。



- 4 「Windows パーティションを作成または削除」を選択し、「続ける」をクリックします。
- 5 次のいずれかの操作を行います：
 - お使いのコンピュータに搭載されている内蔵ディスクが 1 台だけの場合は、「復元」をクリックします。

- お使いのコンピュータに複数の内蔵ディスクが搭載されている場合は、Windows がインストールされているディスクを選択してから、「単一 Mac OS パーティションに復元」を選択し、「続ける」をクリックします。

トラブルシューティング

ディスクのパーティションの作成、「Boot Camp アシスタント」の使用、または Mac 上での Windows のインストールまたは実行で問題が発生した場合は、以下の考えられる解決方法を確認してください。

その他のトラブルシューティング情報

www.apple.com/jp/support/bootcamp を参照してください。

ファームウェアをまたはシステムソフトウェアをアップデートしていないために「Boot Camp アシスタント」が開かない場合

Boot Camp を使用するには、Mac OS X v10.5 以降と最新のファームウェアがお使いのコンピュータにインストールされている必要があります。一部のコンピュータでは、複数のファームウェア・アップデートをインストールする必要があります。

お使いのコンピュータのシステムソフトウェアをアップデートするには：

- 1 アップルメニューから、「ソフトウェア・アップデート」を選択します。
- 2 Mac OS X のアップデートが表示されたら、それを選択します。
- 3 「インストール」をクリックします。

お使いのコンピュータのファームウェアをアップデートするには：

- 1 www.apple.com/jp/support/downloads/ にアクセスします。
- 2 お使いのコンピュータ用のファームウェア・アップデートを探します。

たとえば、そのページの検索文字列入力欄に「Mac mini ファームウェア・アップデート」と入力します。

重要：一部のコンピュータでは、複数のファームウェア・アップデートをインストールする必要があります。お使いのコンピュータに利用できる最新のアップデートについては、docs.info.apple.com/article.html?artnum=303880-ja を参照してください。

- 3 適用できるファームウェア・アップデート・パッケージをすべてダウンロードします。
- 4 ダウンロードした各パッケージを実行して、画面上の操作に従います。

ディスクのパーティションを作成できない場合

「Boot Camp アシスタント」を使ってディスクのパーティションを作成し、Windows をインストールするには、ディスクが Mac OS X Extended（ジャーナリング）ボリュームとしてフォーマットされた単一パーティションでなければなりません。お使いのディスクがすでに「ディスクユーティリティ」やその他のユーティリティを使ってパーティションが作成された状態の場合は、お使いのディスクが単一パーティションの Mac OS X ボリュームに復元されるまでは、「Boot Camp アシスタント」は使えません。

「Boot Camp アシスタント」は内蔵ディスクにのみ使用できます。「Boot Camp アシスタント」を使って外付けディスクへのパーティションの作成および Windows のインストールは行えません。

ディスクの検証に失敗してパーティションを作成できないというダイアログが表示された場合は、「ディスクユーティリティ」を使ってディスクを修復し、「Boot Camp アシスタント」を再度実行してみてください。問題が解決しない場合は、コンピュータ上のすべての情報のバックアップを作成した後、Mac OS X Leopard インストールディスクから起動し、「ディスクユーティリティ」を使ってディスクを消去します。バックアップの情報をコンピュータに復元してから、「Boot Camp アシスタント」を再度実行してみてください。

作成した Windows パーティションが小さすぎる場合

まず、Windows パーティションにあるすべての情報のバックアップを作成します。次に、「Boot Camp アシスタント」を実行してディスクを単一ボリュームに復元します。コンピュータを再起動し、「Boot Camp アシスタント」を使ってディスクのパーティションを再作成してから、Windows を再インストールします。Windows をインストールした後に、Boot Camp ドライバを必ずインストールしてください。

Windows をインストールしようとする、インストールディスクが見つからないというメッセージが表示される場合

管理者として Mac OS X にログインしていることを確認します。

Windows インストーラが応答しない場合

アップルの Mighty Mouse をお使いの場合は、マウスが直接コンピュータに接続されていると、Windows インストーラが応答しないことがあります。キーボードの USB ポートに Mighty Mouse を接続してください。

Windows のインストールを正しくできない場合

Service Pack 2 以降が適用された Windows XP Home Edition または Professional、あるいは Windows Vista Home Basic、Home Premium、Business、または Ultimate の、オリジナルのフルバージョンを使用していることを確認してください。Media Center、OEM、およびアップグレードバージョンの Windows XP は推奨されません。

コンピュータを再起動したら、すぐに、画面に 1 つ以上のディスクのアイコンが表示されるまで Option キーを押し続けます。Windows インストールディスクをセットします。Windows インストールディスクのアイコンが表示されたらそれを選択し、アイコンの下にある矢印のアイコンをクリックします。すぐにキーボード上のどれかのキーを押せば、インストールが開始します。画面に表示される指示に従って Windows の修復または再インストールを行ってください。

MediaFour 社「MacDrive」をインストールしたけれども、Mac OS X Leopard インストールディスクに Boot Camp ドライバが見つからない場合

Windows エクスプローラで CD ドライブを右クリックし、「MacDrive」>「Windows ファイルの表示」と選択します。

Boot Camp ドライバのインストールに失敗する場合

Boot Camp ドライバが正しくインストールされていないと思われる場合は、ドライバを修復してみてください。

Boot Camp ドライバを修復するには：

- 1 お使いのコンピュータを Windows で起動します。
- 2 Mac OS X Leopard インストールディスクをセットします。
- 3 インストーラが自動的に起動しない場合は、Windows エクスプローラを使ってディスクをブラウズし、「Boot Camp」ディレクトリの setup.exe ファイルをダブルクリックしてください。
- 4 「修復」をクリックして、画面に表示される指示に従います。

「インストールするソフトウェアは、Windows ログテストに合格していません」という警告メッセージが表示された場合は、「続ける」ボタンをクリックして作業を続行してください。

特定のドライバを再インストールする必要がある場合は、一度に 1 つのドライバだけをインストールできます。たとえば、内蔵の iSight カメラが動作しない場合には、iSight ドライバだけをインストールできます。

各ドライバは、Mac OS X Leopard インストールディスクの「Drivers」フォルダにあります。

特定のドライバを再インストールするには：

- 1 Mac OS X Leopard インストールディスクをセットします。
- 2 AutoRun が開いている場合は、終了します。
- 3 Windows エクスプローラを使用して、再インストールしたいドライバを探します。
- 4 そのドライバを開くとインストールが始まります。

CD または DVD を取り出せない場合

ほとんどの Apple Keyboard にはメディアイジェクト (⏏) キーがあり、光学式ディスクの取り出しが行えます。

CD または DVD を取り出すには：

- 画面にイジェクト (⏏) の記号が表示されるまで、イジェクトキーを押したままにします。

Apple Keyboard 上のイジェクトキーは、Boot Camp ドライバがインストールされた状態であれば利用できます。12 ページの「手順 3：Windows 用の Boot Camp ドライバをインストールする」を参照してください。

イジェクトキーを使用するには、ユーザアカウントにログインする必要があります。「ようこそ」画面が表示されているときは、イジェクトキーは機能しません。

お使いのキーボードにイジェクトキーがない場合は、Windows エクスプローラを使ってディスクを取り出すことができます。ディスクを選択し、「取り出し」をクリックします。

それでもまだディスクの取り出しに問題がある場合は、コンピュータを再起動するときに、マウスの主ボタンをクリックし、ディスクが取り出されるまで押し続けます。

コンピュータの日付と時刻がいつも正しく表示されない場合

Mac OS X と Windows を切り替えても日付と時刻が正しく表示されるようにするには、インターネットに接続している必要があります。

インターネットに接続していない場合は、オペレーティングシステムを変更するたびに正しい日付と時刻を手動で設定する必要があります。

ディスプレイの輝度を調整できない場合

Mac ノート型コンピュータのディスプレイの輝度は、キーボードのファンクションキーを使って調整できます。F1 キーを押すとディスプレイが暗くなり、F2 キーを押すとディスプレイが明るくなります。F1 キーと F2 キーに輝度の記号がある Apple Keyboard の場合は、それらを使用することもできます。

輝度調節キーが動作しない場合は、F1 または F2 キーを押しながら、Fn キーを押し続けてみてください。それでも動作しない場合は、Boot Camp ドライバがインストールされているかどうか確認してください。12 ページの「手順 3：Windows 用の Boot Camp ドライバをインストールする」を参照してください。

音量を調節できない場合

Apple Keyboard の音量キーを使って、Windows の音量を調節できます。音量ダウン (⏮) キーを押して音量を下げ、音量アップ (⏭) キーを押して音量を上げます。消音するときは、消音 (🔇) キーを押します。

音量キーが機能していないように思われる場合は、Boot Camp ドライバがインストールされていることを確認します。12 ページの「手順 3：Windows 用の Boot Camp ドライバをインストールする」を参照してください。

Windows のデスクトップが画面全体に表示されない場合

Windows のデスクトップが画面全体に表示されない場合は、Boot Camp ドライバがインストールされていることを確認します。12 ページの「手順 3：Windows 用の Boot Camp ドライバをインストールする」を参照してください。

ドライバがインストールされているのにデスクトップが画面全体に表示されない場合は、「画面」コントロールパネルで、デスクトップの解像度を上げてください。

画面に何も表示されないか、表示がゆがむ場合

一部のグラフィックカードは、Mac OS X と Mac 上の Windows の両方には対応していません。Windows を使用するとき画面の表示に問題がある場合は、次の方法を試してみてください：

- お使いの Mac に搭載されていたグラフィックカードを使用します。
- Boot Camp ドライバがインストールされていることを確認します。
12 ページの「手順 3：Windows 用の Boot Camp ドライバをインストールする」を参照してください。
- 「ディスプレイ」コントロールパネルで、画面の解像度を調節します。

Windows パーティションの名前を変更できない場合

Windows XP を NTFS パーティションにインストールした場合、または Windows Vista をインストールした場合は、Windows 以外で Windows パーティションの名前を変更することはできません。Windows を起動し、Windows エクスプローラで C: ドライブを右クリックします。次に、名前を入力します。

RAID 構成にしている場合

Boot Camp は RAID 構成には対応していません。詳しくは、www.apple.com/jp/support/bootcamp にアクセスし、「RAID」を検索してください。

その他の情報、サポート、およびフィードバック

Boot Camp の詳しい情報については、www.apple.com/jp/bootcamp を参照してください。

Boot Camp のサポートについては、www.apple.com/jp/support/bootcamp を参照してください。

アップルでは、Boot Camp についての皆様からのフィードバックをお待ちしております。フィードバックを送信するには、www.apple.com/jp/macosex/feedback にアクセスしてください。

アップルでは、Microsoft Windows ソフトウェアのインストールおよび実行についてのサポートは提供していません。Windows に関する情報については、www.microsoft.com/japan/windows にアクセスしてください。

© 2008 Apple Inc. All rights reserved.

Apple、Apple ロゴ、FireWire、iSight、Mac、MacBook、および Mac OS は、米国その他の国で登録された Apple Inc. の商標です。AirMac および Leopard は、Apple Inc. の商標です。Bluetooth® のワードマークとロゴは Bluetooth SIG, Inc. が所有する登録商標です。また、Apple Inc. のワードマークやロゴの使用は実施権に基づいています。Intel、Intel Core、および Xeon は、米国その他の国における Intel Corp. の商標です。Mighty Mouse™ & © 2007 CBS Operations Inc. All rights reserved. 本書に記載のその他の社名、商品名は、各社の商標または登録商標である場合があります。

J019-1178 2008-01