



Boot Camp

Manual de instalación y configuración

Contenido

- 3 **Boot Camp**
- 3 Introducción
- 4 Requisitos
- 4 Si ya utilizaba una versión beta de Boot Camp
- 5 Actualización de Windows XP a Windows Vista
- 5 Visión general de la instalación
- 6 **Paso 1:** Ejecute Boot Camp Assistant
- 6 Cómo crear una partición para Windows
- 8 **Paso 2:** instale Windows
- 9 Cómo seleccionar la partición de Windows
- 10 Cómo formatear la partición de Windows
- 12 Cómo configurar Windows
- 13 **Paso 3:** instale los drivers de Boot Camp para Windows
- 14 Arranque con Mac OS X o Windows
- 14 Cómo configurar el sistema operativo por omisión
- 16 Cómo seleccionar un sistema operativo durante el proceso de arranque
- 16 **Uso de Windows en Mac**
- 16 Uso de un teclado Apple con Windows
- 18 Cómo utilizar las teclas de función en un teclado Apple
- 18 Cómo hacer clic con el botón derecho del ratón
- 18 Cómo desplazarse con un trackpad
- 19 Uso de un mando a distancia Apple Remote
- 20 Uso de dispositivos Bluetooth con Windows
- 21 Expulsión de discos
- 21 Cómo ajustar el ordenador para su reinicio automático tras un fallo de alimentación
- 21 Uso de utilidades de otros fabricantes
- 22 Cómo desinstalar Windows de su ordenador
- 23 Solución de problemas
- 27 Cómo obtener más información, soporte y comentarios

Boot Camp

Utilice el sistema Microsoft Windows en un ordenador Mac con procesador Intel.

Introducción

AVISO: Asegúrese de realizar una copia de seguridad de todos sus datos antes de utilizar Boot Camp y haga copias de seguridad regularmente mientras utilice este software.

Boot Camp le permite instalar Windows en un ordenador Mac con procesador Intel desde un disco de instalación de Microsoft Windows del que disponga. Windows se instala en su propia partición. Tras la instalación, podrá utilizar el ordenador tanto con Windows como con Mac OS X.

La aplicación Asistente Boot Camp le ayuda a crear la partición Windows y reiniciar el Mac mediante el disco de instalación de Windows. A continuación puede seguir estas instrucciones para instalar Windows y los drivers de software que permiten que Windows funcione con el hardware Mac.

Importante: Antes de utilizar el Asistente Boot Camp, imprima este documento, que contiene información necesaria durante la instalación de Windows.

Requisitos

Para instalar y configurar Windows en su Mac, se necesita:

- Un ordenador Mac con procesador Intel y que disponga de:
 - teclado y ratón USB, o bien teclado y trackpad integrados;
 - la versión 10.5 o posterior del Mac OS X (se recomienda encarecidamente usar la última versión disponible del Mac OS X);
 - una unidad óptica de disco integrada, si su ordenador no dispone de ella, una unidad óptica externa compatible;

Para obtener información acerca del uso del ordenador con una unidad de discos ópticos externa, consulte la documentación que venía con el ordenador.

- Todas las actualizaciones de firmware disponibles para su ordenador.

Para obtener información acerca de cómo actualizar el software del sistema y el firmware del ordenador, consulte la página 23.

- Un disco de instalación de Mac OS X Leopard, que puede ser uno de los siguientes:
 - un disco Mac OS X Leopard (incluido con todas las copias compradas de Leopard);
 - un CD "Mac OS X Install Disc 1" (incluido con todos los Mac que tienen Leopard preinstalado);
- Un mínimo de 10 GB de espacio libre en el disco en el que va a realizar la instalación.
- Asistente Boot Camp (ubicado en /Aplicaciones/Utilidades/).
- Windows XP Home Edition o Professional con el Service Pack 2 o posterior, o Windows Vista Home Basic, Home Premium, Business o Ultimate.

Importante: Debe utilizar un disco de instalación de Windows que contenga la instalación completa del sistema en un solo disco (para instalar Windows XP se requiere el Service Pack 2). No se pueden utilizar actualizaciones de Windows ni instalar versiones anteriores de Windows XP e intentar actualizarlas posteriormente al SP2 o superior. Utilice únicamente versiones de 32 bits de Windows. Si tiene un Mac Pro o un MacBook Pro de principios de 2008 o posterior, puede usar una versión de 64 bits de Windows Vista.

Si ya utilizaba una versión beta de Boot Camp

Si es la primera vez que utiliza Boot Camp, omite esta sección y vaya directamente a "Visión general de la instalación" en la página 5.

Si ya tenía instalado Boot Camp en su ordenador y lo ha utilizado para crear una partición Windows y para instalar Windows, no es necesario volver a dividir en particiones su disco rígido ni reinstalar Windows. Siga las instrucciones indicadas a continuación para instalar drivers de Mac nuevos y actualizados para Windows.

Importante: Si ha personalizado su entorno de Windows, anote su configuración antes de actualizar los drivers.

Para instalar drivers de Mac nuevos y actualizados para Windows:

- 1 Reinicie el Mac con Windows.
- 2 Inserte el disco de instalación de Mac OS X Leopard.
Si el programa de instalación no se ejecuta automáticamente, utilice el Explorador de Windows para ir hasta el disco y haga doble clic en el archivo "setup.exe" del directorio Boot Camp.
- 3 Haga clic en Reparar.

Nota: Si usa la aplicación MacDrive de MediaFour, es posible que no vea el directorio Boot Camp. Para verlo, en el Explorador de Windows haga clic en la unidad de CD con el botón derecho del ratón y seleccione MacDrive > Show Windows Files.

Actualización de Windows XP a Windows Vista

Puede actualizar Windows XP a Windows Vista con una copia autorizada de Windows Vista Home Basic, Home Premium, Business o Ultimate. Tras realizar la actualización a Windows Vista, deberá volver a instalar los drivers Boot Camp.

Para actualizar Windows XP a Windows Vista:

- 1 Reinicie el Mac con Windows.
- 2 Inserte el disco de instalación o actualización de Windows Vista.
- 3 Siga las instrucciones que venían con Windows Vista.
- 4 Una vez que haya finalizado la actualización de Windows Vista, inserte el disco de instalación de Mac OS X Leopard.

Si el programa de instalación no se ejecuta automáticamente, utilice el Explorador de Windows para ir hasta el disco y haga doble clic en el archivo "setup.exe" del directorio Boot Camp.

Visión general de la instalación

El proceso de instalación de Windows en un ordenador Mac comprende los siguientes pasos:

Paso 1: Abrir el Asistente Boot Camp.

El Asistente Boot Camp le ayudará a realizar las siguientes tareas:

- **Cómo crear una partición para Windows**
El Asistente Boot Camp crea una partición para Windows en el disco de arranque o en otro disco interno de su ordenador.
- **Cómo iniciar la instalación de Windows**
El Asistente Boot Camp le guiará a través de los primeros pasos para instalar Windows.

Paso 2: Instalar Windows.

Paso 3: Instalar los drivers Boot Camp en el volumen de Windows.

Importante: Antes de empezar, asegúrese de que dispone de una copia de seguridad de los datos importantes que tiene guardados en su ordenador.

Paso 1: Ejecute el Asistente Boot Camp

El Asistente Boot Camp le ayudará a crear una partición nueva para Windows e iniciar el proceso de instalación de Windows.

Importante: Si utiliza un ordenador portátil, conecte el adaptador de corriente antes de continuar.

Para utilizar el Asistente Boot Camp:

- 1 Inicie sesión con una cuenta de administrador del ordenador, salga de todas las aplicaciones abiertas y cierre la sesión de todos los demás usuarios del ordenador.
- 2 Abra el Asistente Boot Camp (en /Aplicaciones/Utilidades/) y siga las instrucciones que aparecen en pantalla.

Para obtener más información, consulte las siguientes secciones.

Cómo crear una partición para Windows

El Asistente Boot Camp le ayuda a crear una nueva partición para Windows en un disco interno. Este asistente divide en particiones el disco de arranque dinámicamente creando una nueva partición para Windows sin borrar el sistema Mac OS X instalado. Si su ordenador dispone de varios discos internos, puede crear una segunda partición en cualquiera de estos discos o utilizar todo un disco para instalar Windows. Consulte “Creación de una partición en un ordenador con varios discos internos” en la página 7.

Al crear la partición para Windows, puede escoger entre usar 32 GB, usar la mitad del disco para Windows o fijar un tamaño personalizado. El tamaño de la partición para Windows debe ser como mínimo de 5 GB y deben dejarse al menos 5 GB de espacio libre en la partición de Mac OS X.



Para crear una partición para Windows:

- 1 Determine el tamaño de la partición para Windows.

Consulte la documentación del programa de instalación de Windows para poder determinar cuál es el tamaño óptimo para la partición de su sistema. Windows Vista requiere más espacio de disco que Windows XP.

Nota: Una partición de más de 32 GB no puede formatearse como volumen FAT. Consulte "Cómo formatear la partición de Windows" en la página 11.

- 2 Haga clic en Particionar.

El Asistente Boot Camp creará una nueva partición para Windows. La partición original del sistema Mac OS, junto con todo su software y sus datos, permanecerá intacta.

Puede utilizar el Asistente Boot Camp posteriormente para eliminar la partición si desea restaurar el disco a una única partición de Mac OS X (véase la página 22).

Creación de una partición en un ordenador con varios discos internos

Si va a instalar Windows en un ordenador equipado con más de un disco interno, seleccione el disco en el que desee crear una partición para Windows. Puede:

- crear una segunda partición para Windows en cualquier disco interno
- borrar un disco que no sea de arranque y crear una única partición para Windows

Si ya había dividido un disco en particiones, puede restituirlo a una única partición para Mac OS X. En la ventana “Crear o eliminar una partición para Windows”, seleccione un disco para ver las opciones disponibles.



Paso 2: instale Windows

Lea atentamente las siguientes instrucciones para instalar Windows en su ordenador Mac. Para obtener información general sobre cómo instalar y configurar Windows, consulte la documentación de este sistema.

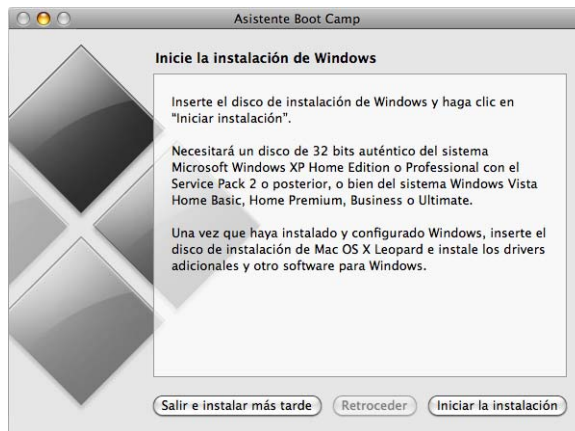
Importante: A menos que utilice un ordenador portátil, necesitará un teclado y un ratón USB durante la instalación.

Importante: Si su ordenador no dispone de una unidad óptica integrada, deberá instalar Windows y los drivers de Windows desde una unidad óptica externa compatible.

Puede instalar cualquiera de las siguientes versiones de Windows:

- Windows XP Home Edition o Professional
- Windows Vista Home Basic, Home Premium, Business o Ultimate

Importante: Debe utilizar un disco de instalación de Windows que contenga la instalación completa del sistema en un solo disco (para instalar Windows XP se requiere el Service Pack 2 o posterior). No instale una versión anterior de Windows XP e intente actualizarla a SP2.



Para instalar Windows en su ordenador Mac:

- 1 Si ya ha salido del Asistente Boot Camp sin instalar Windows:
 - a Abra el Asistente Boot Camp.
 - b Seleccione "Iniciar el instalador de Windows".
 - c Haga clic en Continuar.
- 2 Si está utilizando un ordenador con más de un disco interno, seleccione el disco en el que desea instalar Windows y, a continuación, haga clic en Continuar.
- 3 Inserte el disco de instalación de Windows.
- 4 En el Asistente Boot Camp, haga clic en "Iniciar la instalación".
- 5 El ordenador arrancará desde el disco de instalación de Windows. Siga las instrucciones que aparecen en pantalla. Para obtener más información, consulte las siguientes secciones.

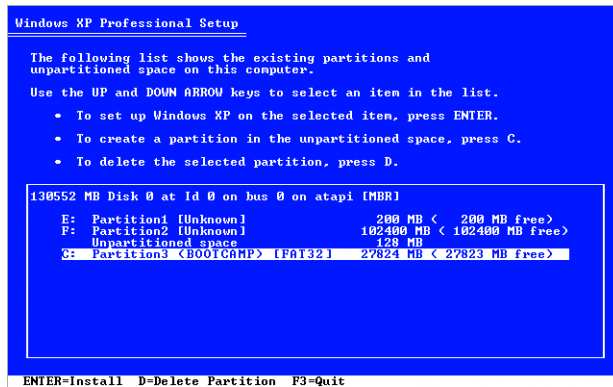
Cómo seleccionar la partición de Windows

Es muy importante seleccionar la partición correcta al instalar Windows para no sobrescribir el sistema Mac OS X instalado en el ordenador.

AVISO: No cree ni elimine una partición, ni seleccione una partición distinta de la indicada más abajo. Si lo hace, podría borrar todo el contenido de la partición de Mac OS X.

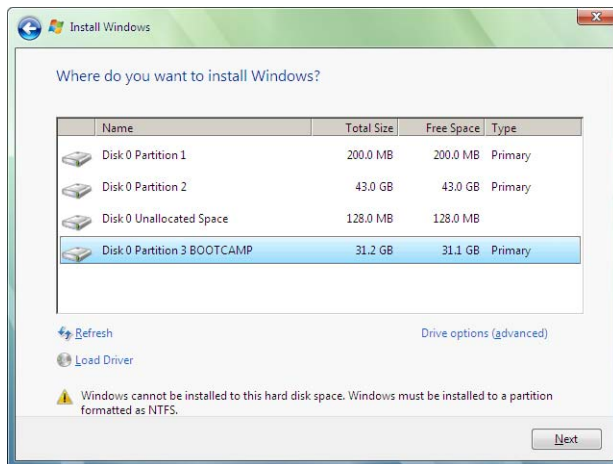
Para seleccionar la partición correcta para Windows XP:

- Seleccione "C: Partition3 <BOOTCAMP> [FAT32]"



Para seleccionar la partición correcta para Windows Vista:

- Seleccione "Disk 0 Partition 3 BOOTCAMP"



Cómo formatear la partición de Windows

Aunque Boot Camp realiza un formateo previo de la partición de Windows, esta partición no puede utilizarse para arrancar el ordenador. Debe volver a formatear la nueva partición de Windows mediante el instalador de Windows.

Para formatear la partición para Windows XP:

- Seleccione un formato NTFS o FAT:
 - NTFS: este sistema ofrece una mayor fiabilidad y seguridad, aunque no le permite guardar archivos en el volumen de Windows desde Mac OS X.
 - FAT: este sistema ofrece una mayor compatibilidad y le permite leer y escribir archivos en el volumen de Windows desde Mac OS X. Esta opción solo está disponible si el tamaño de la partición de Windows que ha creado en el paso 2 es igual o inferior a 32 GB.

Importante: No seleccione “Dejar intacto el sistema de archivos actual”. Para instalar Windows XP correctamente, debe seleccionar una de las otras opciones.

```
Windows XP Professional Setup

Setup will install Windows XP on partition
C: Partition1 (BOOTCAMP) [FAT32] 32326 MB ( 32307 MB free)
on 99999 MB Disk 0 at Id 0 on bus 0 on atapi [MBR1].

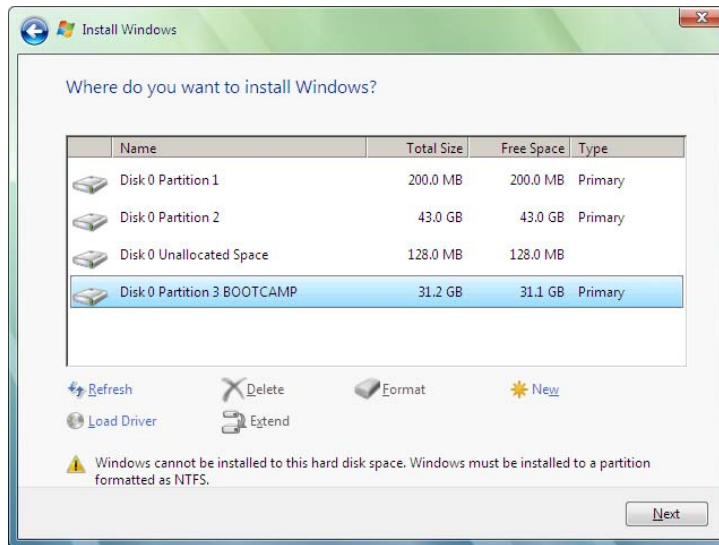
Use the UP and DOWN ARROW keys to select the file system
you want, and then press ENTER. If you want to select a
different partition for Windows XP, press ESC.

Format the partition using the NTFS file system (Quick)
Format the partition using the FAT file system (Quick)
Format the partition using the NTFS file system
Format the partition using the FAT file system
Convert the partition to NTFS
Leave the current file system intact (no changes)

ENTER=Continue ESC=Cancel
```

Para formatear la partición para Windows Vista:

- 1 Haga clic en "Opciones de unidad (avanzadas)".
- 2 Haga clic en Formatear y, a continuación, haga clic en Aceptar.



- 3 Haga clic en Siguiente.

La partición de Windows Vista se formatea con el sistema de archivos NTFS.

Cómo configurar Windows

Una vez instalado el sistema Windows, el ordenador se reiniciará automáticamente en Windows. Utilice las pantallas de configuración de Windows para configurar su sistema Windows.

Paso 3: instale los drivers de Boot Camp para Windows

Tras instalar Windows, instale los drivers específicos de Mac y otros programas para Windows utilizando el disco de instalación de Mac OS X Leopard.

El disco de Mac OS X instala los drivers de compatibilidad con componentes de Mac, como los siguientes:

- gráficos
- redes
- audio
- conectividad inalámbrica AirPort
- Bluetooth®
- cámara iSight integrada (las cámaras iSight externas no son compatibles)
- teclados Apple
- mando a distancia Apple Remote
- control de brillo de las pantallas integradas

El disco de Mac OS X también instala el panel de control Boot Camp para Windows y el ítem de Apple Boot Camp para la bandeja del sistema.

Para instalar los drivers Boot Camp:

- 1 Expulse el disco de instalación de Windows.
 - a Vaya a Mi PC.
 - b Seleccione la unidad de discos ópticos (D:).
 - c Haga clic en "Expulsar este disco" en la lista "Tareas del sistema".
- 2 Inserte el disco de Mac OS X.

Si el programa de instalación no se ejecuta automáticamente, utilice el Explorador de Windows para ir hasta el disco y haga doble clic en el archivo "setup.exe" del directorio Boot Camp.
- 3 Siga las instrucciones que aparecen en pantalla.

Si aparece un mensaje indicando que el software que ha instalado no ha superado la prueba del logotipo de Windows, haga clic en Continuar.

Las ventanas que aparecen solo unos instantes durante el proceso de instalación no requieren intervención por parte del usuario.

Si parece que no ocurre nada, es posible que haya ventanas ocultas que requieran su atención. Compruebe la barra de tareas y mire detrás de las ventanas abiertas.

Importante: No haga clic en el botón Cancelar de ninguno de los paneles del programa de instalación.
- 4 Una vez se haya reiniciado el ordenador, siga las instrucciones del "Asistente para hardware nuevo encontrado" para actualizar los drivers de software (solo en el caso de Windows XP).

- 5 Asimismo, siga las instrucciones de cualquier otro asistente que aparezca.

Nota: Apple actualiza periódicamente los drivers de Boot Camp; puede usar Apple Software Update para descargarlos e instalarlos. Para comprobar manualmente si hay nuevos drivers actualizados, vaya a www.apple.com/es/support/bootcamp.

Arranque con Mac OS X o Windows

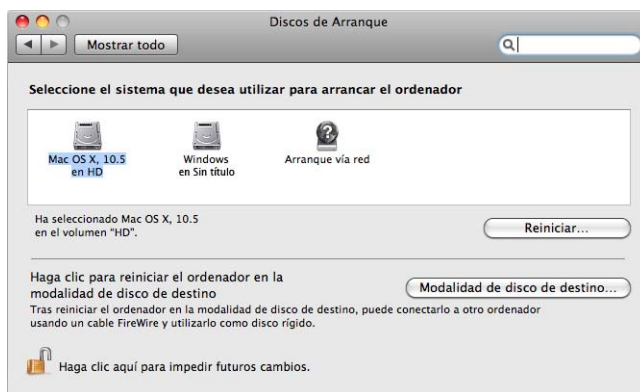
Cuando haya instalado Windows y los drivers Boot Camp, puede arrancar el ordenador Mac con Windows. Boot Camp facilita el arranque del ordenador con Mac OS X o Windows. Puede determinar el sistema operativo con el que el ordenador arrancará por omisión en el panel de preferencias Discos de Arranque (Mac OS X) o en el panel de control Boot Camp (Windows). También puede seleccionar un sistema operativo cuando arranque el ordenador.

Cómo configurar el sistema operativo por omisión

En Mac OS X, puede utilizar el panel Discos de Arranque de Preferencias del Sistema para determinar el sistema operativo con el que desea arrancar su equipo por omisión. Boot Camp también instala el panel de control Boot Camp, que le permite definir el sistema operativo que se usará por omisión cuando utilice Windows.

Para indicar el sistema operativo por omisión en Mac OS X:

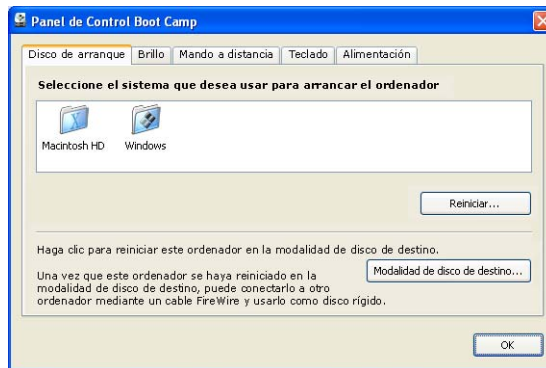
- 1 En Mac OS X, seleccione Apple (🍏) > Preferencias del Sistema.
- 2 Haga clic en “Discos de Arranque”.



- 3 Seleccione el disco de arranque con el sistema operativo que desee utilizar por omisión.
- 4 Si desea arrancar en el sistema operativo que ha elegido, haga clic en Reiniciar.

Para definir el sistema operativo predeterminado en Windows:

- 1 En Windows, haga clic en el icono de Boot Camp de la bandeja del sistema y seleccione "Panel de control Boot Camp".



Nota: Puede que su pantalla tenga un aspecto diferente dependiendo de qué ordenador esté utilizando.

- 2 Seleccione el disco de arranque con el sistema operativo que desee utilizar por omisión.
- 3 Si desea arrancar en el sistema operativo que ha elegido, haga clic en Reiniciar.

Para reiniciar el ordenador en Mac OS X utilizando el ítem de Boot Camp de la bandeja del sistema:

- En Windows, seleccione "Reiniciar en Mac OS X" en el ítem de Boot Camp de la bandeja del sistema.

Si reinicia el ordenador en Mac OS X utilizando el ítem de Boot Camp de la bandeja del sistema, se indica también que el sistema operativo por omisión sea Mac OS X.

Cómo seleccionar un sistema operativo durante el proceso de arranque

Para seleccionar el sistema operativo que desea utilizar durante el arranque, mantenga pulsada la tecla Opción. Se mostrarán los iconos de todos los discos de arranque disponibles y podrá ignorar el ajuste del disco de arranque por omisión del panel de preferencias Discos de Arranque (Mac OS X) o del panel de control Boot Camp (Windows) sin cambiarlo.



Para seleccionar un sistema operativo durante el arranque:

- 1 Reinicie el ordenador y mantenga pulsada la tecla Opción hasta que aparezcan los iconos de disco en la pantalla.
- 2 Seleccione el disco de arranque que posee el sistema operativo que desea utilizar y, a continuación, haga clic en la flecha situada bajo el icono.

Uso de Windows en Mac

En las secciones siguientes se proporciona información acerca de cómo ejecutar Windows en un ordenador Macintosh. Si todavía no está familiarizado con el uso de Windows, consulte la documentación incluida con el software de Windows.

Uso de un teclado Apple con Windows

Boot Camp ajusta las teclas en el teclado Apple Keyboard para simular un teclado de PC estándar. De este modo, se activan los comandos de teclado Ctrl + Alt + Supr, Impr Pant y otros comandos usados habitualmente en Windows.

En la siguiente tabla se indica cómo usar los comandos de teclado de PC con un teclado Apple Keyboard externo, con un teclado inalámbrico Apple Wireless Keyboard o con los teclados integrados en los ordenadores Mac portátiles. Para ver más detalles, consulte: docs.info.apple.com/article.html?artnum=304270

Comando de teclado de PC	Teclado Apple Keyboard	Teclado integrado en los ordenadores Mac portátiles/Teclado inalámbrico Apple Wireless Keyboard
Ctrl + Alt + Supr	Control + Opción + Suprimir ⌘ ¹	Control + Opción + Borrar
Alt	Opción	Opción
Alt Gr	Control + Opción	Control + Opción
Retroceso	Supr	Supr
Supr	Suprimir ⌘ ¹	Fn + Borrar
Intro	Retorno	Retorno
Intro (teclado numérico)	Intro	Intro (solo con algunos teclados integrados) ²
Insert	Fn + Intro o Ayuda	Fn + Intro
Bloq Num	Vaciar	Fn + F6 (solo con algunos teclados integrados)
Pausa/Inter	F16	Fn + Esc
Impr Pant	F14	Fn + Mayúsculas + F11
Imprimir ventana activa	Opción + F14	Fn + Mayúsculas + Opción + F11
Bloq Despl	F15	Fn + F12
Windows	Comando (⌘)	Comando (⌘)

¹ Use la tecla Suprimir situada encima de las teclas de navegación.

² En los teclados de algunos ordenadores Mac portátiles hay unas teclas con unos números de menor tamaño que pueden usarse como teclado numérico. Para usar estas teclas como teclado numérico, pulse la tecla F6 para activar el bloqueo numérico, o mantenga pulsada la tecla Fn al pulsar las teclas del teclado numérico.

Cómo utilizar las teclas de función en un teclado Apple

Al pulsar las teclas de función (F1–F12) de los teclados integrados de los ordenadores Mac portátiles y de los teclados Apple externos más recientes, se activan funciones de hardware, como el volumen y el brillo de la pantalla, y, en algunos teclados, la reproducción de contenidos.

Al mantener pulsada la tecla Fn mientras pulsa las teclas de función, puede utilizarlas para activar funciones de software específicas de cada aplicación. Por ejemplo, si abre iTunes y pulsa Fn + F1, se abrirá la Ayuda iTunes.

Puede configurar el teclado para que las teclas de función controlen las funciones específicas de cada aplicación sin pulsar Fn. En dicho caso, deberá mantener pulsada la tecla Fn para utilizar las teclas de función para controlar las funciones de hardware.

Para determinar si las teclas de función controlan las funciones de hardware o de software:

- 1 En Windows, haga clic en el icono de Boot Camp de la bandeja del sistema y seleccione “Panel de control Boot Camp”.
- 2 Haga clic en la pestaña Teclado.
- 3 Seleccione o deje sin seleccionar la opción “Usar las teclas F1-F12 para controlar las funciones del software”.

Cómo hacer clic con el botón derecho del ratón

Al usar el sistema Windows en un Mac, puede hacer clic con el botón derecho del ratón si utiliza un ratón Mighty Mouse de Apple. Si dispone de un ordenador Mac portátil, también puede hacer clic con el botón derecho mediante el trackpad.

Para hacer clic con el botón derecho del ratón con un Mighty Mouse:

- Haga clic con la parte superior derecha del ratón.

Para hacer clic con el botón derecho del ratón con un trackpad:

- Sitúe dos dedos sobre el trackpad y haga clic en el botón del trackpad.

Cómo desplazarse con un trackpad

Si dispone de un ordenador Mac portátil, puede desplazarse por las ventanas con el trackpad utilizando dos dedos.

Para desplazarse verticalmente con un trackpad:

- Mueva dos dedos simultáneamente sobre el trackpad (verticalmente u horizontalmente).

Uso de un mando a distancia Apple Remote

Si su ordenador está equipado con un receptor de infrarrojos integrado, puede utilizar un mando a distancia Apple Remote para controlar iTunes y el Reproductor de Windows Media (no incluido con Boot Camp). El mando a distancia le permite cambiar el volumen del sonido, iniciar o poner en pausa la reproducción y pasar a la pista anterior o siguiente. También puede usar el mando a distancia para abrir iTunes en Windows.

Para abrir iTunes con un mando a distancia Apple Remote:

- Pulse el botón Menú.

Si iTunes ya está abierto, puede pulsar el botón Menú para traer iTunes a primer plano.

El mando a distancia Apple Remote funciona con un transmisor de infrarrojos, por lo que es compatible con todos los ordenadores Mac que incorporen un receptor de infrarrojos. Si no hay nada que obstruya el espacio entre el mando a distancia y el receptor, la señal puede alcanzar hasta 9 metros de distancia.

Enlace del ordenador con un mando a distancia Apple Remote

Si tiene más de un ordenador con infrarrojos en la misma sala, puede “enlazar” cada ordenador con un mando a distancia Apple Remote determinado. De lo contrario, el ordenador aceptará los comandos de cualquier mando a distancia que se encuentre en el radio de acción.

Al ajustar el enlace, el ordenador sólo aceptará los comandos del mando a distancia especificado. Sólo puede enlazar el ordenador con un mando a distancia a la vez.

Para enlazar el ordenador con un mando a distancia:

- 1 Coloque el mando a distancia cerca del ordenador (7,5-10 cm) y apúntelo a la parte frontal del ordenador.
- 2 Mantenga pulsadas las teclas **MENU** y **▶▶** en el mando a distancia durante unos 5 segundos, hasta que aparezca un símbolo de cadena (∞) en la pantalla.

Eliminación del enlace del ordenador con un mando a distancia Apple Remote

Al enlazar el ordenador con un mando a distancia, se indica al ordenador que sólo acepte los comandos del mando a distancia Apple Remote especificado. Sólo puede enlazar el ordenador con un mando a distancia a la vez. Si ha enlazado el ordenador con un mando a distancia Apple Remote, debe eliminar el enlace para poder utilizarlo con un mando a distancia diferente.

Para eliminar el enlace del ordenador con un mando a distancia Apple Remote:

- 1 En Windows, abra el panel de control Boot Camp y haga clic en la pestaña “Mando a distancia”.
- 2 Haga clic en “Eliminar enlace”.

Desactivación del mando a distancia

Puede utilizar el panel de control Boot Camp para desactivar el receptor de infrarrojos y desconectar el mando a distancia del ordenador.

Para desactivar el receptor de infrarrojos:

- 1 En Windows, abra el panel de control Boot Camp y haga clic en la pestaña “Mando a distancia”.
- 2 Seleccione la opción “Desactivar el receptor de infrarrojos del mando a distancia”.

Para volver a activar la recepción de infrarrojos, elimine la selección de la opción.

Uso de dispositivos Bluetooth con Windows

Antes de utilizar un dispositivo Bluetooth inalámbrico con Windows en el Mac, debe enlazar el dispositivo con el ordenador mientras ejecuta Windows.

Para enlazar un ratón Mighty Mouse inalámbrico o un teclado Apple Keyboard con el Mac:

- 1 En Windows, abra el panel de control “Dispositivos Bluetooth”.
- 2 En el panel Dispositivos, haga clic en Añadir.
- 3 Siga los pasos del asistente para dispositivos Bluetooth para configurar el dispositivo.
 - a Para que el dispositivo inalámbrico de Apple esté visible, desconecte el dispositivo y vuelva a conectarlo.
 - b En el panel de la clave, seleccione “Deseo elegir mi propia clave de paso” e introduzca un código numérico.

Ratón Mighty Mouse inalámbrico: introduzca cuatro ceros (“0000”).

Teclado inalámbrico Apple Wireless Keyboard: introduzca entre 6 y 16 dígitos.

Las claves de dispositivos inalámbricos se utilizan para encriptar la información que se transmite desde los dispositivos al ordenador. No es necesario que recuerde la clave.

Expulsión de discos

Puede expulsar un CD o DVD pulsando la tecla de expulsión (⏏) en un teclado Apple. Si su ordenador incorpora una unidad de discos ópticos con bandeja, la tecla de expulsión de discos abrirá y cerrará la bandeja.

También puede expulsar un disco mediante el Explorador de Windows.

Para expulsar un disco, realice una de las siguientes operaciones:

- Mantenga pulsada la tecla Expulsar en el teclado Apple hasta que aparezca el símbolo de expulsión (⏏) en la pantalla.
- Haga clic con el botón derecho del ratón en el icono del disco del Explorador de Windows y seleccione Expulsar en el menú que aparecerá.
- Seleccione el icono de disco del Explorador de Windows y haga clic en Expulsar.
- Mantenga pulsado el botón principal del ratón mientras arranca el ordenador y hasta que se expulse el disco de la unidad.

Si dispone de un ordenador Mac Pro, puede pulsar las teclas Opción y Expulsar simultáneamente para abrir o cerrar la bandeja de una segunda unidad opcional de discos ópticos.

Cómo ajustar el ordenador para su reinicio automático tras un fallo de alimentación

Configurar el ordenador para que se reinicie automáticamente tras un fallo de alimentación puede resultar útil si necesita acceder a él de forma remota.

Para ajustar el ordenador para que se reinicie automáticamente tras un fallo de alimentación:

- 1 Haga clic en el icono de Boot Camp de la bandeja del sistema y seleccione "Panel de control Boot Camp".
- 2 Haga clic en la pestaña Alimentación.
- 3 Seleccione "Reiniciar automáticamente tras un corte de suministro".

Uso de utilidades de otros fabricantes

Antes de instalar y utilizar una utilidad de discos de otros fabricantes para Windows, consulte al proveedor para asegurarse de que es compatible con Boot Camp.

AVISO: Si se utiliza una utilidad de discos que no es compatible con Boot Camp, pueden perderse datos.

Cómo desinstalar Windows de su ordenador

El método de desinstalación de Windows de su ordenador depende de si lo ha instalado en un disco de un solo volumen o en una partición de un disco.

Si ha instalado Windows en una partición de un disco: use el Asistente Boot Camp tal como se describe a continuación para desinstalar Windows eliminando la partición de Windows y restaurando el disco a un volumen de Mac OS X de una sola partición.

Si su ordenador tiene varios discos y ha instalado Windows en un disco de una sola partición: Arranque en Mac OS X y utilice la Utilidad de Discos, en /Aplicaciones/Utilidades, para borrar el disco y reformatearlo como un volumen Mac OS X.

AVISO: Antes de desinstalar Windows, haga una copia de seguridad de la información importante del ordenador. El software de Windows se borrará junto con todos los datos guardados en la partición de Windows.

Para eliminar el sistema Windows y la partición de Windows:

- 1 Arranque en Mac OS X.
- 2 Salga de todas las aplicaciones abiertas y cierre la sesión de todos los demás usuarios conectados al ordenador.
- 3 Abra el Asistente Boot Camp.



- 4 Seleccione "Crear o eliminar una partición para Windows" y haga clic en Continuar.
- 5 Realice una de las siguientes operaciones:
 - Si el ordenador tiene un solo disco interno, haga clic en Restaurar.
 - Si el ordenador tiene varios discos internos, seleccione el disco que contiene Windows y, a continuación, seleccione "Restituir a una única partición con Mac OS" y haga clic en Continuar.

Solución de problemas

Si tiene problemas para dividir un disco en particiones, con el Asistente Boot Camp, la instalación o la ejecución de Windows en el Mac, consulte esta sección para ver las soluciones posibles.

Para obtener más información sobre solución de problemas:

Visite www.apple.com/es/support/bootcamp.

Si el Asistente Boot Camp no se abre porque no ha actualizado el firmware o el software del sistema:

Para utilizar Boot Camp, es necesario tener instalado en el ordenador el sistema Mac OS X 10.5 o posterior y la última versión del firmware. Puede que algunos ordenadores necesiten más de una actualización de firmware.

Para actualizar el software de sistema del ordenador:

- 1 En el menú Apple, seleccione Actualización de Software.
- 2 Si en la lista aparece una actualización para Mac OS X, selecciónela.
- 3 Haga clic en Instalar.

Para actualizar el firmware del ordenador:

- 1 Visite www.apple.com/es/support/downloads.
- 2 Busque las actualizaciones de firmware disponibles para su ordenador.

Por ejemplo, introduzca “actualización de firmware para Mac mini” en el campo de búsqueda.

Importante: Puede que algunos ordenadores necesiten más de una actualización de firmware. Para comprobar cuáles son las actualizaciones disponibles para su ordenador, puede consultar la dirección docs.info.apple.com/article.html?artnum=303880-es.

- 3 Descargue todos los paquetes de actualización de firmware pertinentes.
- 4 Abra cada paquete y siga las instrucciones que aparecen en pantalla.

Si no puede dividir el disco en particiones

Para poder crear particiones en un disco e instalar Windows mediante el Asistente Boot Camp, el disco debe tener una única partición y estar formateado como volumen Mac OS X Plus (con registro). Si ya ha creado particiones en el disco mediante la Utilidad de Discos o alguna otra aplicación, no podrá utilizar el Asistente Boot Camp hasta que restituya el disco a un volumen Mac OS X de una sola partición.

El Asistente Boot Camp solo funciona con discos internos. No se puede utilizar el Asistente Boot Camp para crear particiones e instalar Windows en un disco externo.

Si aparece un cuadro de diálogo indicando que el disco no se puede dividir en particiones debido a un fallo de la verificación, intente reparar el disco con la "Utilidad de Discos" y vuelva a ejecutar el Asistente Boot Camp. Si no funciona, realice una copia de seguridad de toda la información del ordenador, arranque el equipo desde el disco de instalación de Mac OS X Leopard y borre el disco con la Utilidad de Discos. Restaure la información del ordenador desde la copia de seguridad e intente ejecutar el Asistente Boot Camp otra vez.

Si hizo la partición de Windows demasiado pequeña

Primero, realice una copia de seguridad de toda la información de la partición de Windows. A continuación, ejecute el Asistente Boot Camp para restaurar el disco a un solo volumen. Reinicie el ordenador y utilice el Asistente Boot Camp para volver a dividir el disco en particiones y reinstale Windows. No se olvide de instalar los drivers Boot Camp tras instalar Windows.

Si cuando intenta instalar Windows aparece el mensaje "Disco de instalación no encontrado":

Asegúrese de haber iniciado la sesión en Mac OS X como administrador.

Si el programa de instalación de Windows no responde

Si está utilizando un ratón Apple Mighty Mouse, es posible que el programa de instalación de Windows no responda si el ratón está conectado directamente al ordenador. En tal caso, conecte el ratón Mighty Mouse al puerto USB de su teclado.

Si Windows no se ha instalado correctamente

Compruebe que está usando una versión completa y original de Windows XP Home Edition o Professional con el Service Pack 2 o posterior, o Windows Vista Home Basic, Home Premium, Business o Ultimate. No se recomienda utilizar las versiones Media Center, OEM o las versiones de actualización de Windows XP.

Reinicie el ordenador y mantenga pulsada la tecla Opción hasta que aparezca uno o más iconos de disco en la pantalla. Inserte el disco de instalación de Windows. Seleccione el icono del disco de instalación de Windows y, a continuación, haga clic en la flecha situada bajo el icono. Rápidamente, pulse cualquier tecla para iniciar el instalador. Siga las instrucciones que aparecen en pantalla para reparar o reinstalar Windows.

Si ha instalado la aplicación MacDrive de MediaFour y no puede encontrar los drivers de Boot Camp en el disco de instalación de Mac OS X Leopard:

En el Explorador de Windows, haga clic en la unidad de CD con el botón derecho del ratón y seleccione MacDrive > Show Windows Files.

Si los drivers Boot Camp no se instalaron correctamente

Si parece que los drivers Boot Camp no se instalaron correctamente, intente repararlos.

Para reparar los drivers Boot Camp:

- 1 Arranque el ordenador en Windows.
- 2 Inserte el disco de instalación de Mac OS X Leopard.
- 3 Si el programa de instalación no se ejecuta automáticamente, utilice el Explorador de Windows para ir hasta el disco y haga doble clic en el archivo "setup.exe" del directorio Boot Camp.
- 4 Haga clic en Reparar y siga las instrucciones que aparecen en pantalla.

Si aparece un mensaje indicando que el software que ha instalado no ha superado la prueba del logotipo de Windows, haga clic en Continuar.

Si necesita reinstalar determinados drivers, puede instalarlos de forma independiente. Por ejemplo, si la cámara iSight integrada no funciona, puede volver a instalar únicamente el driver para la iSight.

Cada uno de estos drivers se encuentra en la carpeta Drivers del disco de instalación de Mac OS X Leopard.

Para reinstalar un determinado driver:

- 1 Inserte el disco de instalación de Mac OS X Leopard.
- 2 Salga de la interfaz de ejecución automática si se abre.
- 3 Mediante el Explorador de Windows, localice el driver que desee reinstalar.
- 4 Abra el driver para iniciar el proceso de instalación.

Si no puede expulsar un CD o un DVD

La mayor parte de teclados Apple Keyboard incorporan una tecla de expulsión (⏏) que permite expulsar los discos ópticos de la unidad.

Para expulsar un CD o DVD:

- Mantenga pulsada la tecla Expulsar hasta que aparezca el símbolo de expulsión (⏏) en pantalla.

La tecla Expulsar de los teclados Apple Keyboard solo funcionará con Windows una vez haya instalado los drivers Boot Camp. Consulte "Paso 3: instale los drivers de Boot Camp para Windows" en la página 13.

Para usar la tecla de expulsión debe haber iniciado una sesión con una cuenta de usuario. La tecla de expulsión no funciona cuando se muestra la pantalla de bienvenida.

Si su teclado no incorpora una tecla de expulsión, puede expulsar el disco mediante el Explorador de Windows. Seleccione el disco y haga clic en Expulsar.

Si sigue teniendo problemas para expulsar el disco, mantenga pulsado el botón principal del ratón mientras se reinicia el ordenador y hasta que se expulse el disco.

Si la fecha y la hora que muestra el ordenador no siempre son correctas

Para que al pasar de Mac OS X a Windows se mantengan la fecha y la hora correctas, debe disponer de una conexión de Internet activa.

Si no está conectado a Internet, deberá ajustar manualmente la fecha y la hora al pasar de un sistema operativo a otro.

Si no puede ajustar el brillo de la pantalla:

Puede ajustar el brillo de la pantalla de los ordenadores Mac portátiles mediante las teclas de función del teclado. Pulse la tecla F1 para atenuar el brillo de la pantalla o la tecla F2 para aumentarlo. Si tiene un teclado Apple con el símbolo de brillo en las teclas F1 y F2, también puede usar estas teclas.

Si las teclas de brillo no funcionan, mantenga presionada la tecla Fn al pulsar F1 o F2. Si así tampoco funcionan, compruebe que ha instalado los drivers Boot Camp. Consulte "Paso 3: instale los drivers de Boot Camp para Windows" en la página 13.

Si no puede ajustar el volumen del sonido

Puede ajustar el volumen del sonido en Windows mediante las teclas de volumen del teclado Apple Keyboard. Pulse la tecla para bajar el volumen (⏮) o la tecla para subir el volumen (⏭). Para desactivar el sonido, pulse la tecla Silencio (⏸).

Si las teclas de volumen no funcionan, compruebe que ha instalado los drivers Boot Camp. Consulte "Paso 3: instale los drivers de Boot Camp para Windows" en la página 13.

Si el escritorio de Windows no ocupa toda la pantalla

Si el escritorio de Windows no ocupa toda la pantalla, asegúrese de que ha instalado los controladores Boot Camp. Consulte "Paso 3: instale los drivers de Boot Camp para Windows" en la página 13.

Si ha instalado los drivers y el escritorio no ocupa toda la pantalla, aumente el ajuste de resolución del escritorio en el panel de control de Pantalla.

Si la pantalla está en blanco o la imagen está distorsionada

Puede que algunas tarjetas gráficas no funcionen bien con ambos sistemas Mac OS X y Windows en un ordenador Mac. Si tiene problemas con la visualización de la pantalla al usar Windows, pruebe lo siguiente:

- Use la tarjeta gráfica que venía con su Mac.
- Asegúrese de que ha instalado los controladores Boot Camp. Consulte "Paso 3: instale los drivers de Boot Camp para Windows" en la página 13.
- Ajuste la resolución de pantalla en el panel de control Pantalla.

Si no puede renombrar la partición de Windows:

Si ha instalado el sistema Windows XP en una partición NTFS, o si ha instalado Windows Vista, solo podrá cambiar el nombre de la partición de Windows en Windows. Arranque el ordenador en Windows y haga clic en la unidad C: con el botón derecho del ratón en el Explorador de Windows. A continuación, escriba un nombre.

Si tiene una configuración RAID

Las configuraciones RAID que utilizan Boot Camp no son compatibles. Si desea más información, visite www.apple.com/es/support/bootcamp y busque "RAID".

Cómo obtener más información, soporte y comentarios

Si desea más información sobre Boot Camp, visite www.apple.com/es/bootcamp.

Si desea soporte para Boot Camp, visite www.apple.com/es/support/bootcamp.

Sus opiniones sobre Boot Camp son bien recibidas por Apple. Para enviar sus comentarios, vaya a www.apple.com/es/macosx/feedback.

Apple no ofrece soporte para la instalación o utilización del software Windows de Microsoft. Para encontrar ayuda sobre problemas de Windows, visite www.microsoft.com/windows.

© 2008 Apple Inc. Todos los derechos reservados.

Apple, el logotipo de Apple, AirPort, FireWire, iSight, Mac, MacBook y Mac OS son marcas comerciales de Apple Inc., registradas en EE UU y en otros países. Leopard es una marca comercial de Apple Inc. La marca Bluetooth® y sus logotipos son marcas comerciales registradas propiedad de Bluetooth SIG, Inc. y Apple Inc. las utiliza bajo licencia. Intel, Intel Core y Xeon son marcas comerciales de Intel Corp. en EE UU y en otros países. Mighty Mouse™ y © 2007 CBS Operations Inc. Todos los derechos reservados. Los nombres de otras empresas y productos aquí mencionados pueden ser marcas comerciales de sus respectivos titulares.

E019-1178 01-2008