



Boot Camp Installation & Konfiguration

Inhalt

- 3 **Boot Camp**
- 3 Einleitung
- 4 Voraussetzungen
- 5 Sie haben bereits mit einer Beta-Version von Boot Camp gearbeitet
- 5 Aktualisieren von Windows XP auf Windows Vista
- 6 Die Installation im Überblick
- 6 **Schritt 1:** Ausführen des Boot Camp-Assistenten
- 7 Erstellen einer Windows-Partition
- 9 **Schritt 2:** Installieren von Windows
- 10 Auswählen der Windows-Partition
- 11 Formatieren der Windows-Partition
- 13 Einrichten von Windows
- 13 **Schritt 3:** Installieren der Boot Camp-Treiber für Windows
- 14 Starten mit Mac OS X oder Windows
- 14 Auswählen des standardmäßigen Betriebssystems
- 16 Auswählen des Betriebssystems beim Starten
- 16 Verwenden von Windows auf Ihrem Mac
- 17 Verwenden einer Apple-Tastatur mit Windows
- 18 Verwenden der Funktionstasten einer Apple-Tastatur
- 18 Klicken mit der rechten Maustaste
- 19 Blättern mit einem Trackpad
- 19 Verwenden einer Apple Remote-Fernbedienung
- 20 Verwenden von Bluetooth-Geräten mit Windows
- 21 Auswerfen von CDs oder DVDs
- 21 Einrichten des Computers für einen automatischen Neustart nach einem Stromausfall
- 21 Verwenden von Dienstprogrammen von Drittanbietern
- 22 Entfernen von Windows von Ihrem Computer
- 23 Fehlerbeseitigung
- 28 Weitere Informationen, Support und Feedback

Boot Camp

Führen Sie Microsoft Windows auf einem Mac-Computer mit Intel-Prozessor aus.

Einleitung

BITTE BEACHTEN: Achten Sie darauf, eine Sicherungskopie aller Daten anzulegen, bevor Sie Boot Camp verwenden. Führen Sie auch während der Verwendung der Software regelmäßige Datensicherungen aus.

Boot Camp ermöglicht es Ihnen, Windows mit einer von Ihnen bereitgestellten Microsoft Windows-Installations-CD/DVD auf Ihrem Mac-Computer mit Intel-Prozessor zu installieren. Windows wird auf einer separaten Partition installiert. Nach der Installation können Sie Ihren Mac-Computer entweder mit Windows oder mit Mac OS X starten.

Der Boot Camp-Assistent unterstützt Sie beim Erstellen der Windows-Partition und beim Neustarten Ihres Mac-Computers von der Windows-Installations-CD/DVD. Befolgen Sie anschließend die hier genannten Anweisungen, um Windows zu installieren. Installieren Sie dann die Softwaretreiber, die es Windows ermöglichen, mit der Mac-Hardware zu arbeiten.

Wichtig: Bitte drucken Sie dieses Dokument aus, bevor Sie den Boot Camp-Assistenten verwenden. Es enthält wichtige Informationen, die Sie während der Installation von Windows benötigen.

Voraussetzungen

Für die Installation und Konfiguration von Windows auf Ihrem Mac benötigen Sie Folgendes:

- Einen Mac-Computer mit Intel-Prozessor sowie
 - eine USB-Tastatur und Maus oder eine eingebaute Tastatur und ein Trackpad
 - Mac OS X-Version 10.5 oder neuer (die neueste Mac OS X-Version wird dringend empfohlen)
 - ein internes optisches Laufwerk, oder ein kompatibles externes optisches Laufwerk, wenn Ihr Computer kein internes optisches Laufwerk besitzt

Informationen zur Verwendung Ihres Computers mit einem externen optischen Laufwerk finden Sie in der mit Ihrem Computer gelieferten Dokumentation.

- alle Firmware-Aktualisierungen für Ihren Computer
Informationen zum Aktualisieren der Systemsoftware und der Firmware Ihres Computers finden Sie auf Seite 23.
- Eine Mac OS X Leopard-Installations-CD/DVD, entweder:
 - eine Mac OS X Leopard-CD/DVD (im Lieferumfang des Leopard-Betriebssystems enthalten)
 - eine Mac OS X-Installations-CD/DVD 1 (im Lieferumfang aller Mac-Computer mit bereits installiertem Leopard enthalten)
- Mindestens 10 GB freien Festplattenspeicher auf dem Volume, auf dem die Software installiert werden soll
- Den Boot Camp-Assistenten (im Ordner „/Programme/Dienstprogramme/“)
- Windows XP Home Edition oder Professional mit Service Pack 2 (oder neuer) oder Windows Vista Home Basic, Home Premium, Business oder Ultimate

Wichtig: Verwenden Sie eine Windows-Installations-CD/DVD für eine Vollinstallation (für die Installation von Windows XP ist Service Pack 2 erforderlich). Verwenden Sie keine Aktualisierungsversion von Windows. Installieren Sie keine ältere Windows XP-Version mit der Absicht, diese später auf Service Pack 2 (oder neuer) zu aktualisieren. Verwenden Sie nur 32-Bit-Versionen von Windows. Wenn Sie eines der Mac Pro- oder MacBook Pro-Modelle verwenden, die ab Anfang 2008 eingeführt wurden, können Sie mit einer 64-Bit-Version von Windows Vista arbeiten.

Sie haben bereits mit einer Beta-Version von Boot Camp gearbeitet

Wenn Sie Boot Camp erstmals einsetzen, lesen Sie bitte mit Abschnitt „Die Installation im Überblick“ auf Seite 6 weiter.

Wenn Sie Boot Camp Beta bereits auf Ihrem Computer installiert und damit eine Windows-Partition erstellt und Windows installiert haben, müssen Sie die Festplatte nicht nochmals partitionieren oder Windows erneut installieren. Befolgen Sie die unten genannten Anweisungen, um neue und aktualisierte Mac-Treiber für Windows zu installieren.

Wichtig: Wenn Sie Ihre Windows-Umgebung angepasst haben, notieren Sie Ihre Einstellungen, bevor Sie die Treiber aktualisieren.

Gehen Sie wie folgt vor, um neue und aktualisierte Mac-Treiber für Windows zu installieren:

- 1 Starten Sie Ihren Mac mit Windows neu.
- 2 Legen Sie Ihre Mac OS X Leopard-Installations-CD/DVD ein.
Wird das Installationsprogramm nicht automatisch gestartet, durchsuchen Sie die CD/DVD mit dem Windows Explorer und wählen Sie die Datei „setup.exe“ im Boot Camp-Verzeichnis durch Doppelklicken aus.
- 3 Klicken Sie auf die Taste zum Reparieren.

Hinweis: Wenn Sie mit dem Programm „MacDrive“ von MediaFour arbeiten, wird das Boot Camp-Verzeichnis möglicherweise nicht angezeigt. Sie blenden es ein, indem Sie im Windows Explorer mit der rechten Maustaste auf das CD/DVD-Laufwerk klicken und „MacDrive“ > „Show Windows Files“ auswählen.

Aktualisieren von Windows XP auf Windows Vista

Mit einer lizenzierten Kopie von Windows Vista Home Basic, Home Premium, Business oder Ultimate können Sie Windows XP auf Windows Vista aktualisieren. Nach der Aktualisierung auf Windows Vista müssen Sie die Boot Camp-Treiber neu installieren.

Gehen Sie wie folgt vor, um Windows XP auf Windows Vista zu aktualisieren:

- 1 Starten Sie Ihren Mac mit Windows neu.
- 2 Legen Sie die Installations- oder Aktualisierungs-CD/DVD für Windows Vista ein.
- 3 Folgen Sie den mit Windows Vista gelieferten Anleitungen.
- 4 Nachdem die Windows Vista-Aktualisierung ausgeführt wurde, legen Sie die Mac OS X Leopard-Installations-CD/DVD ein.

Wird das Installationsprogramm nicht automatisch gestartet, durchsuchen Sie die CD/DVD mit dem Windows Explorer und wählen Sie die Datei „setup.exe“ im Boot Camp-Verzeichnis durch Doppelklicken aus.

Die Installation im Überblick

Die Installation von Windows auf Ihrem Mac-Computer umfasst die folgenden Schritte:

Schritt 1: Ausführen des Boot Camp-Assistenten

Der Boot Camp-Assistent unterstützt Sie bei den folgenden Aufgaben:

- **Erstellen einer Windows-Partition**

Der Boot Camp-Assistent erstellt eine Partition für Windows auf dem internen Startvolumen Ihres Computers oder auf einem anderen internen Volume.

- **Starten der Windows-Installation**

Der Boot Camp-Assistent unterstützt Sie bei der Windows-Installation.

Schritt 2: Installieren von Windows

Schritt 3: Installieren der Boot Camp-Treiber auf Ihrem Windows-Volume

Wichtig: Stellen Sie vor dem Start der Installation sicher, dass Sie eine Sicherungskopie aller wichtigen Informationen auf Ihrem Computer angefertigt haben.

Schritt 1: Ausführen des Boot Camp-Assistenten

Der Boot Camp-Assistent unterstützt Sie beim Erstellen einer neuen Partition für Windows und bereitet Ihre Installation von Windows vor.

Wichtig: Falls Sie einen Mobilcomputer verwenden, schließen Sie bitte das Netzteil an, bevor Sie mit dem nächsten Schritt fortfahren.

Gehen Sie wie folgt vor, um den Boot Camp-Assistenten zu verwenden:

- 1 Melden Sie sich bei einem Administrator-Account Ihres Computers an, beenden Sie alle geöffneten Programme und melden Sie alle Benutzer ab, die ggf. angemeldet sind.
- 2 Öffnen Sie den Boot Camp-Assistenten (im Ordner „/Programme/Dienstprogramme“) und folgen Sie den angezeigten Anleitungen.

Weitere Informationen finden Sie in den folgenden Abschnitten.

Erstellen einer Windows-Partition

Der Boot Camp-Assistent unterstützt Sie beim Erstellen einer neuen Partition für Windows auf einem internen Volume. Der Assistent partitioniert Ihr Startvolume dynamisch und legt eine neue Partition für Windows an, ohne Ihre bereits vorhandene Mac OS X-Systemumgebung zu löschen. Wenn Ihr Computer mehrere interne Volumes besitzt, können Sie eine zweite Partition auf einem beliebigen dieser Volumes erstellen oder wahlweise ein komplettes Volume für Windows verwenden. Vgl. „Erstellen einer Partition auf einem Computer mit mehreren internen Volumes“ auf Seite 8.

Wenn Sie die Windows-Partition erstellen, können Sie eine Größe von 32 GB wählen, die Hälfte des Volumes für Windows verwenden oder eine eigene Größe festlegen. Die Windows-Partition muss mindestens 5 GB groß sein und es müssen mindestens 5 GB Festplattenspeicher auf der Mac OS X-Partition frei bleiben.



Gehen Sie wie folgt vor, um die Partition für Windows zu erstellen:

1 Legen Sie die Größe Ihrer Windows-Partition fest.

Lesen Sie in der Dokumentation zu Ihrem Windows-Installationsprogramm nach, wie Sie die geeignete Partitionsgröße für Ihr System ermitteln. Windows Vista erfordert mehr Speicherplatz als Windows XP.

Hinweis: Es ist nicht möglich, Partitionen mit mehr als 32 GB als Volume im FAT-Format zu formatieren. Vgl. „Formatieren der Windows-Partition“ auf Seite 11.

2 Klicken Sie auf „Partitionieren“.

Der Boot Camp-Assistent erstellt eine neue Windows-Partition. Ihre ursprüngliche Mac OS X-Partition, einschließlich aller Software und Daten, bleibt unverändert.

Sie können den Boot Camp-Assistenten später auch dazu verwenden, die Windows-Partition zu entfernen, wenn Sie das Volume wieder ausschließlich als Mac OS X-Volume verwenden möchten (vgl. Seite 22).

Erstellen einer Partition auf einem Computer mit mehreren internen Volumes

Wenn Sie Windows auf einem Computer mit mehreren internen Volumes installieren, wählen Sie das Volume aus, auf dem die Windows-Partition angelegt werden soll. Sie können wie folgt vorgehen:

- Sie erstellen eine zweite Partition für Windows auf einem beliebigen internen Volume.
- Sie löschen ein Volume, das nicht als Startvolume verwendet wird, und erstellen eine einzelne Partition für Windows.

Wenn Sie ein Volume bereits partitioniert haben, können Sie das Volume als einzelne Mac OS X-Partition wiederherstellen. Wählen Sie im Dialogfenster „Eine Windows-Partition erstellen oder entfernen“ ein Volume aus, um die für dieses Volume verfügbaren Optionen anzuzeigen.



Schritt 2: Installieren von Windows

Folgen Sie diesen Anleitungen, um Windows auf Ihrem Mac-Computer zu installieren. Allgemeine Informationen zum Installieren und Einrichten von Windows finden Sie in der Windows-Dokumentation.

Wichtig: Sofern Sie nicht mit einem Mobilcomputer arbeiten, benötigen Sie eine USB-Tastatur und USB-Maus für die Installation.

Wichtig: Wenn Ihr Computer kein internes optisches Laufwerk besitzt, müssen Sie Windows und die Windows-Treiber mithilfe eines kompatiblen externen optischen Laufwerks installieren.

Sie können eine der folgenden Windows-Versionen installieren:

- Windows XP Home Edition oder Professional
- Windows Vista Home Basic, Home Premium, Business oder Ultimate

Wichtig: Verwenden Sie eine Windows-Installations-CD/DVD für eine Vollinstallation (für die Installation von Windows XP ist Service Pack 2 oder neuer erforderlich). Installieren Sie keine früheren Versionen von Windows XP, die Sie dann später auf SP2 aktualisieren.



Gehen Sie wie folgt vor, um Windows auf Ihrem Mac-Computer zu installieren:

- 1 Wenn Sie den Boot Camp-Assistenten bereits beendet haben, ohne Windows zu installieren:
 - a Öffnen Sie den Boot Camp-Assistenten.
 - b Wählen Sie „Windows-Installationsprogramm starten“.
 - c Klicken Sie auf „Fortfahren“.

- 2 Wenn Sie einen Computer mit mehreren internen Volumes verwenden, wählen Sie das Volume aus, auf dem Sie Windows installieren wollen, und klicken Sie auf „Fortfahren“.
- 3 Legen Sie die Windows-Installations-CD/DVD ein.
- 4 Klicken Sie im Boot Camp-Assistenten auf „Installation starten“.
- 5 Ihr Computer startet daraufhin von der Windows-Installations-CD/DVD. Folgen Sie den angezeigten Anleitungen. Weitere Informationen finden Sie in den folgenden Abschnitten.

Auswählen der Windows-Partition

Achten Sie bei der Installation von Windows unbedingt darauf, die richtige Partition auszuwählen, sodass Mac OS X auf Ihrem Computer nicht überschrieben wird.

BITTE BEACHTEN: Erstellen oder löschen Sie keine Partition bzw. wählen Sie keine andere Partition als unten angegeben. Andernfalls löschen Sie möglicherweise den gesamten Inhalt Ihrer Mac OS X-Partition.

Gehen Sie wie folgt vor, um die richtige Partition für Windows XP zu wählen:

- Wählen Sie „C: Partition3 <BOOTCAMP> [FAT32].“

```
Windows XP Professional Setup

The following list shows the existing partitions and
unpartitioned space on this computer.

Use the UP and DOWN ARROW keys to select an item in the list.

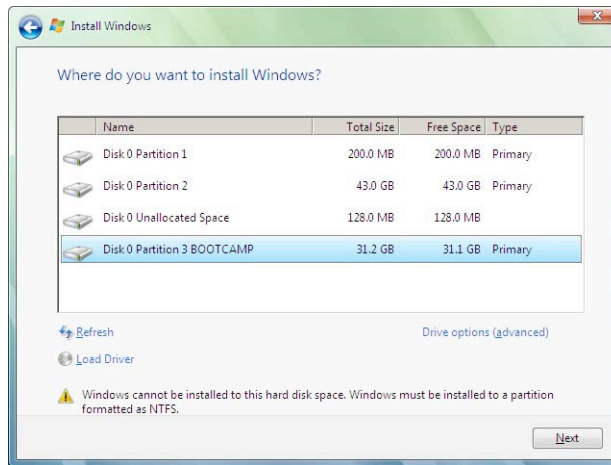
• To set up Windows XP on the selected item, press ENTER.
• To create a partition in the unpartitioned space, press C.
• To delete the selected partition, press D.

130552 MB Disk 0 at Id 0 on bus 0 on atapi [MBR]
E: Partition1 [Unknown]          200 MB < 200 MB free>
F: Partition2 [Unknown]        102400 MB < 102400 MB free>
  Unpartitioned space           128 MB
C: Partition3 <BOOTCAMP> [FAT32] 27824 MB < 27823 MB free>

ENTER=Install  D=Delete Partition  F3=Quit
```

Gehen Sie wie folgt vor, um die richtige Partition für Windows Vista zu wählen:

- Wählen Sie „Disk 0 Partition 3 BOOTCAMP“.



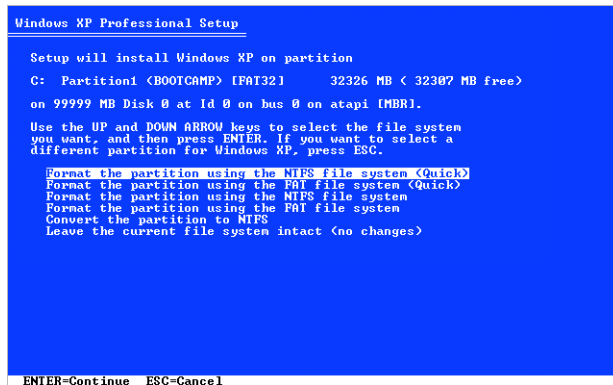
Formatieren der Windows-Partition

Boot Camp führt zwar vorab eine Formatierung der Windows-Partition aus, diese Partition kann jedoch nicht zum Starten des Computers verwendet werden. Sie müssen die neue Windows-Partition mit dem Windows-Installationsprogramm erneut formatieren.

Gehen Sie wie folgt vor, um die Partition für Windows XP zu formatieren:

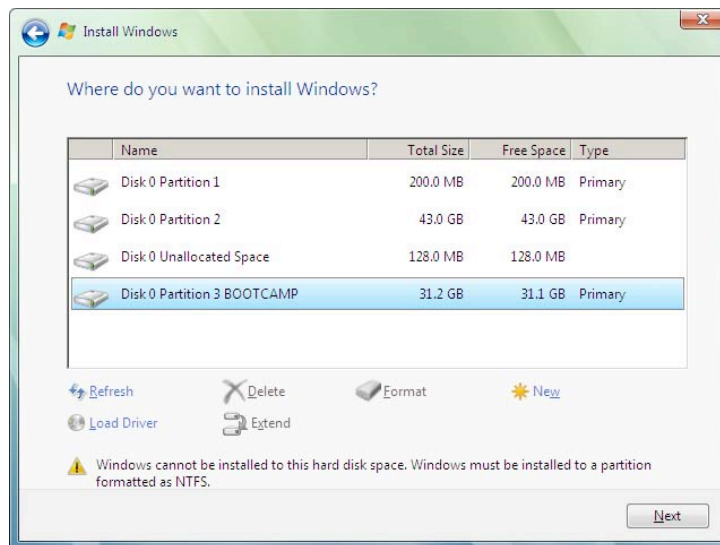
- Wählen Sie das NTFS- oder FAT-Format aus:
 - NTFS – Bietet mehr Zuverlässigkeit und Sicherheit, allerdings ist es nicht möglich, Dateien bei gestartetem Mac OS X auf dem Windows-Volume zu sichern.
 - FAT – Bietet mehr Kompatibilität, sodass Sie Dateien bei gestartetem Mac OS X auf dem Windows-Volume lesen und schreiben können. Diese Option steht nur zur Verfügung, wenn die in Schritt 2 erstellte Windows-Partition maximal 32 GB groß ist.

Wichtig: Wählen Sie nicht die Option aus, die das aktuelle Dateisystem intakt lässt. Damit Windows XP korrekt installiert wird, müssen Sie eine der anderen Optionen auswählen.



Gehen Sie wie folgt vor, um die Partition für Windows Vista zu formatieren:

- 1 Klicken Sie auf die Option für die erweiterten Laufwerks Optionen.
- 2 Klicken Sie auf „Format“ und anschließend auf „OK“.



- 3 Klicken Sie auf „Next“.

Die Windows Vista-Partition wird mit dem NTFS-Dateisystem formatiert.

Einrichten von Windows

Nach der Installation der Windows-Software wird Ihr Computer automatisch mit Windows neu gestartet. Konfigurieren Sie Windows mithilfe der angezeigten Anleitungen.

Schritt 3: Installieren der Boot Camp-Treiber für Windows

Installieren Sie nach der Installation von Windows Mac-spezifische Treiber und andere Software für Windows. Verwenden Sie hierzu die Mac OS X Leopard-Installations-CD/DVD.

Die Mac OS X-CD/DVD installiert Treiber für die Unterstützung von Mac-Komponenten wie:

- Grafikanzeige
- Netzwerkbetrieb
- Audiofunktionen
- Drahtlose AirPort-Konnektivität
- Bluetooth®
- Integrierte iSight-Kamera (externe iSight-Kameras werden nicht unterstützt)
- Apple-Tastaturen
- Apple Remote-Fernbedienung
- Helligkeitsregelung von eingebauten Bildschirmen

Außerdem installiert die Mac OS X-CD/DVD die Systemsteuerung „Boot Camp“ für Windows und das Apple Boot Camp-Symbol in der Taskleiste.

Gehen Sie wie folgt vor, um die Boot Camp-Treiber zu installieren:

- 1 Werfen Sie die Windows-Installations-CD/DVD aus.

a Öffnen Sie das Symbol „Arbeitsplatz“.

b Wählen Sie das optische Laufwerk („D:“) aus.

c Klicken Sie in der Liste der Systemaufgaben auf „Datenträger auswerfen“.

- 2 Legen Sie die Mac OS X-CD/DVD ein.

Wird das Installationsprogramm nicht automatisch gestartet, durchsuchen Sie die CD/DVD mit dem Windows Explorer und wählen Sie die Datei „setup.exe“ im Boot Camp-Verzeichnis durch Doppelklicken aus.

- 3 Folgen Sie den angezeigten Anleitungen.

Klicken Sie auf „Trotzdem fortfahren“, falls die Meldung angezeigt wird, dass der Windows-Logo-Test fehlgeschlagen ist.

Fenster, die während der Installation angezeigt werden, erfordern keine weiteren Eingaben von Ihnen.

Falls anscheinend nichts geschieht, prüfen Sie, ob möglicherweise andere Fenster das Fenster überlagern, das auf Ihre Reaktion wartet. Prüfen Sie die Taskleiste und sehen Sie nach, ob geöffnete Fenster andere überlagern.

Wichtig: Klicken Sie in keinem der Installationsfenster auf „Abbrechen“.

- 4 Folgen Sie nach dem Neustart des Computers den Anleitungen des Assistenten („Neue Hardware gefunden“), um die Softwaretreiber zu aktualisieren (nur Windows XP).
- 5 Folgen Sie auch den Anleitungen anderer angezeigter Assistenten.

Hinweis: Apple stellt u. U. in regelmäßigen Abständen aktualisierte Boot Camp-Treiber bereit, die Sie mithilfe des Fensters „Apple Software Update“ laden und installieren können. Wenn Sie manuell nach aktualisierten Treibern suchen möchten, besuchen Sie die Webseite www.apple.com/de/support/bootcamp.

Starten mit Mac OS X oder Windows

Nachdem Sie Windows und die Boot Camp-Treiber installiert haben, können Sie Windows auf Ihrem Mac nutzen. Boot Camp ermöglicht es Ihnen, den Computer ganz einfach entweder mit Mac OS X oder Windows zu starten. Sie können das standardmäßige Betriebssystem in der Systemeinstellung „Startvolumen“ (Mac OS X) oder der Systemsteuerung „Boot Camp“ (Windows) festlegen. Ebenso ist es möglich, das Betriebssystem auszuwählen, mit dem der Computer starten soll.

Auswählen des standardmäßigen Betriebssystems

Im Bereich „Startvolumen“ der Mac OS X-Systemeinstellungen können Sie festlegen, mit welchem Betriebssystem Ihr Computer standardmäßig starten soll. Boot Camp installiert auch die Systemsteuerung „Boot Camp“, mit der das Standardbetriebssystem festgelegt werden kann, wenn Sie mit Windows arbeiten.

Gehen Sie wie folgt vor, um das Standardbetriebssystem in Mac OS X festzulegen:

- 1 Wählen Sie bei gestartetem Mac OS X „Apple“ (🍏) > „Systemeinstellungen“.

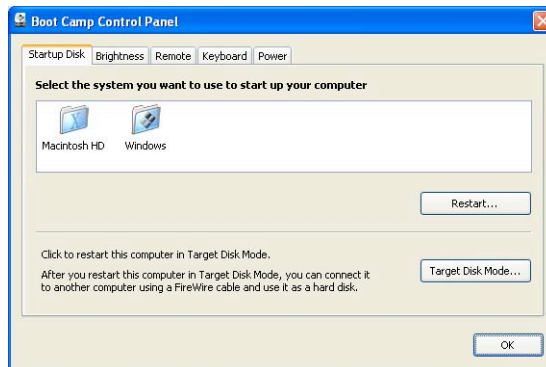
- 2 Klicken Sie auf „Startvolume“.



- 3 Wählen Sie das Startvolume mit dem Betriebssystem aus, mit dem Sie standardmäßig starten möchten.
- 4 Wenn Sie mit diesem Betriebssystem jetzt starten möchten, klicken Sie auf „Neustart“.

Gehen Sie wie folgt vor, um das Standardbetriebssystem unter Windows festzulegen:

- 1 Klicken Sie unter Windows in der Taskleiste auf das Boot Camp-Symbol und wählen Sie die Systemsteuerung „Boot Camp“ aus.



Hinweis: Abhängig vom verwendeten Computer sieht Ihre Bildschirmanzeige u. U. etwas anders aus.

- 2 Wählen Sie das Startvolume mit dem Betriebssystem aus, mit dem Sie standardmäßig starten möchten.
- 3 Wenn Sie mit diesem Betriebssystem jetzt starten möchten, klicken Sie auf „Neustart“.

Gehen Sie wie folgt vor, um mit dem Boot Camp-Symbol in der Taskleiste mit Mac OS X neu zu starten:

- Wählen Sie in Windows „Neustart unter Mac OS X“ aus dem Boot Camp-Symbol in der Taskleiste aus.

Bei einem Neustart mit Mac OS X vom Boot Camp-Symbol in der Taskleiste aus wird Mac OS X als Standardbetriebssystem festgelegt.

Auswählen des Betriebssystems beim Starten

Sie können das gewünschte Betriebssystem auch auswählen, indem Sie beim Starten die Wahltaste gedrückt halten. Auf dem Bildschirm werden Symbole für die verfügbaren Startvolumes angezeigt, sodass Sie die Standardeinstellung für das Startvolumen in der Systemeinstellung „Startvolumen“ (Mac OS X) oder in der Systemsteuerung „Boot Camp“ (Windows) vorübergehend ändern können.



Gehen Sie wie folgt vor, um das Betriebssystem beim Systemstart auszuwählen:

- 1 Starten Sie den Computer neu und halten Sie die Wahltaste gedrückt, bis die Volumensymbole auf dem Bildschirm angezeigt werden.
- 2 Wählen Sie das Startvolumen mit dem gewünschten Betriebssystem aus und klicken Sie dann auf den Pfeil unter dem Symbol.





Verwenden von Windows auf Ihrem Mac

In den folgenden Abschnitten finden Sie Informationen zum Arbeiten mit Windows auf einem Macintosh-Computer. Wenn Sie mit der Verwendung von Windows noch nicht vertraut sind, lesen Sie bitte die mit der Windows-Software gelieferte Dokumentation.

Verwenden einer Apple-Tastatur mit Windows

Boot Camp definiert die Tastenbelegung Ihrer Apple-Tastatur so, dass sie wie eine Standard-PC-Tastatur funktioniert. Auf diese Weise ist es möglich, wichtige Tastenkombinationen und -funktionen wie „Strg-Alt-Entf“, „Druck“ und andere häufig verwendete Tastaturkurzbefehle von Windows zu verwenden.

Der folgenden Tabelle können Sie entnehmen, wie Sie PC-Tastaturbefehle mit einem externen Apple Keyboard, einem Apple Wireless Keyboard und den integrierten Tastaturen von Mac-Mobilcomputern eingeben. Weitere Informationen finden Sie hier: docs.info.apple.com/article.html?artnum=304270-de.

PC-Tasten	Apple Keyboard	Integrierte Tastatur von Mac-Mobilcomputern/ Apple Wireless Keyboard
Strg-Alt-Entf	ctrl-Wahl-Entf.  ¹	ctrl-Wahl-Rückschritt
Alt	Wahl	Wahl
AltGr	ctrl-Wahl	ctrl-Wahl
Rückschritt	Rückschritt	Rückschritt
Rückschritt	Entf.  ¹	Fn-Rückschritt
Eingabe	Zeilenschalter	Zeilenschalter
Enter (numerische Tastatur)	Eingabe	Eingabe (nur bei bestimmten integrierten Tastaturen) ²
Einfg	Fn-Eingabe oder Hilfe	Fn-Eingabe
Num	Num (Löschen)	Fn-F6 (nur bei bestimmten integrierten Tastaturen)
Pause/Untbr	F16	Fn-Esc
Druck/S-Abf	F14	Fn-Umschalt-F11
Druck/S-Abf	Wahl-F14	Fn-Umschalt-Wahl-F11
Rollen	F15	Fn-F12
Windows	Befehl ()	Befehl ()

¹ Verwenden Sie die Taste „Entf.“ über den Pfeiltasten.

² Auf der Tastatur einiger Mac-Mobilcomputer befinden sich auf einigen Tasten kleine Zahlen. Diese Tastengruppe kann als numerische Tastatur verwendet werden. Wenn Sie diese Tasten als numerische Tasten verwenden wollen, drücken Sie die Taste „F6“, um die Taste „Num“ zu aktivieren, oder halten Sie beim Drücken der Tasten der numerischen Tastatur die Taste „Fn“ gedrückt.

Verwenden der Funktionstasten einer Apple-Tastatur

Mit den Funktionstasten (F1 – F12) der integrierten Tastaturen von Mac-Mobilcomputern und der neueren externen Apple-Tastaturen werden Hardwarefunktionen wie Lautstärke, Bildschirmhelligkeit und, bei bestimmten Tastaturen, die Medienwiedergabe gesteuert.

Wenn Sie beim Drücken der Funktionstasten die Taste „Fn“ gedrückt halten, können Sie die Funktionstasten auch verwenden, um programmspezifische Softwarefunktionen aufzurufen. Wenn Sie beispielsweise iTunes öffnen und die Tastenkombination „Fn-F1“ drücken, wird die iTunes-Hilfe geöffnet.

Sie können die Tastatur so umschalten, dass mit den Funktionstasten programmspezifische Softwarefunktionen gesteuert werden, ohne dass die Taste „Fn“ gedrückt werden muss. In diesem Fall müssen Sie die Taste „Fn“ drücken, um Hardwarefunktionen über die Funktionstasten zu steuern.

Gehen Sie wie folgt vor, um festzulegen, ob mit den Funktionstasten Hardware- oder Softwarefunktionen gesteuert werden:

- 1 Klicken Sie unter Windows in der Taskleiste auf das Boot Camp-Symbol und wählen Sie die Systemsteuerung „Boot Camp“ aus.
- 2 Klicken Sie auf die Registerkarte „Tastatur“.
- 3 Wählen Sie die Option „Mit den Tasten F1-F12 Softwarefunktionen steuern“ aus oder deaktivieren Sie diese Auswahl.

Klicken mit der rechten Maustaste

Wenn Sie eine Apple Mighty Mouse verwenden, können Sie unter Windows die Funktionen der rechten Maustaste nutzen. Bei Verwendung eines Mac-Mobilcomputers stehen Ihnen diese Funktionen auch über das Trackpad zur Verfügung.

Gehen Sie wie folgt vor, um mit einer Mighty Mouse die Funktionen der rechten Maustaste zu verwenden:

- Klicken Sie oben rechts mit der Maus.

Gehen Sie wie folgt vor, um mit einem Trackpad die Funktionen der rechten Maustaste zu nutzen:

- Legen Sie zwei Finger auf das Trackpad und drücken Sie die Trackpad-Taste.

Blättern mit einem Trackpad

Wenn Sie einen Mac-Mobilcomputer verwenden, können Sie blättern, indem Sie zwei Finger über das Trackpad bewegen.

Gehen Sie wie folgt vor, um mithilfe eines Trackpad zu blättern:

- Bewegen Sie zwei Finger auf dem Trackpad gleichzeitig in vertikale oder horizontale Richtung.

Verwenden einer Apple Remote-Fernbedienung

Wenn Ihr Computer mit einem integrierten Infrarotempfänger ausgestattet ist, können Sie iTunes und den Windows Media Player (nicht im Lieferumfang von Boot Camp enthalten) mit einer Apple Remote-Fernbedienung steuern. Mit der Fernbedienung können Sie die Lautstärke ändern, die Wiedergabe starten oder anhalten und zum nächsten bzw. zum vorherigen Objekt springen. Sie können die Fernbedienung auch verwenden, um iTunes in Windows zu öffnen.

Gehen Sie wie folgt vor, um iTunes mit einer Apple Remote-Fernbedienung zu öffnen:

- Drücken Sie die Taste „Menu“.

Wenn iTunes bereits geöffnet ist, können Sie die Taste „Menu“ drücken, damit iTunes im Vordergrund angezeigt wird.

Die Apple Remote-Fernbedienung sendet ein Infrarotsignal aus, das von Mac-Computern mit Infrarotempfänger erkannt wird. Wenn sich zwischen Fernbedienung und Empfänger keine störenden Gegenstände befinden, bietet die Fernbedienung eine Reichweite von bis zu neun Metern.

Verbinden Ihres Computers mit einer Apple Remote-Fernbedienung

Wenn Sie mehrere Computer mit Infrarotunterstützung an einem Standort verwenden, können Sie jeden Computer mit einer eigenen Apple Remote-Fernbedienung verbinden. Andernfalls könnte ein Computer Befehle von jeder beliebigen Fernbedienung innerhalb der Reichweite empfangen.

Durch die Verbindung wird der Computer so konfiguriert, dass er nur Befehle von einer bestimmten Fernbedienung akzeptiert. Sie können Ihren Computer nur jeweils mit einer Fernbedienung verbinden.

Gehen Sie wie folgt vor, um Ihren Computer mit einer Fernbedienung zu verbinden:

- 1 Halten Sie die Fernbedienung etwa in einem Abstand von 10 cm zum Computer und richten Sie die Fernbedienung auf die Vorderseite des Computers.
- 2 Drücken Sie die Tasten **MENU** und **▶▶** der Fernbedienung und halten Sie sie ungefähr 5 Sekunden lang gedrückt, bis auf dem Bildschirm ein Kettensymbol (∞) angezeigt wird.

Aufheben der Verbindung Ihres Computers mit einer Apple Remote-Fernbedienung

Durch das Verbinden von Computer und Fernbedienung wird der Computer angewiesen, nur die Signale von einer bestimmten Fernbedienung zu akzeptieren. Sie können Ihren Computer nur jeweils mit einer Fernbedienung verbinden. Wenn Sie einen mit einer Apple Remote-Fernbedienung verbundenen Computer mit einer anderen Fernbedienung verwenden wollen, müssen Sie die Verbindung zuvor aufheben.

Gehen Sie wie folgt vor, um die Verbindung Ihres Computers mit einer Apple Remote-Fernbedienung aufzuheben:

- 1 Öffnen Sie in Windows die Systemsteuerung „Boot Camp“ und klicken Sie auf die Registerkarte „Fernbedienung“.
- 2 Klicken Sie auf „Trennen“.

Deaktivieren der Fernbedienung

Mit der Systemsteuerung „Boot Camp“ können Sie den Infrarotempfänger deaktivieren und verhindern, dass Ihr Computer per Fernbedienung gesteuert wird.

Gehen Sie wie folgt vor, um den Infrarotempfänger zu deaktivieren:

- 1 Öffnen Sie in Windows die Systemsteuerung „Boot Camp“ und klicken Sie auf die Registerkarte „Fernbedienung“.
- 2 Markieren Sie das Feld „Infrarotempfänger für Fernbedienungen deaktivieren“.

Entfernen Sie die Markierung, um den Infrarotempfang wieder zu aktivieren.

Verwenden von Bluetooth-Geräten mit Windows

Damit Sie ein drahtloses Bluetooth-Gerät mit Windows auf Ihrem Mac verwenden können, müssen Sie das Gerät unter Windows mit Ihrem Computer verbinden.

Gehen Sie wie folgt vor, um eine drahtlose Mighty Mouse oder eine drahtlose Apple-Tastatur mit Ihrem Mac zu verbinden:

- 1 Öffnen Sie in Windows die Systemsteuerung „Bluetooth-Geräte“.
- 2 Klicken Sie im Bereich „Geräte“ auf „Hinzufügen“.
- 3 Konfigurieren Sie das Gerät mithilfe des Bluetooth-Geräteassistenten.
 - a Damit Ihr drahtloses Apple-Gerät erkannt wird, schalten Sie das Gerät aus und wieder ein.
 - b Wählen Sie im Kennwortfenster die Option „Eigenes Kennwort auswählen“ aus und geben Sie einen numerischen Code ein.

Drahtlose Mighty Mouse: Geben Sie vier Nullen ein („0000“).

Apple Wireless Keyboard: Geben Sie sechs bis sechzehn Ziffern ein.

Kennwörter für drahtlose Geräte werden verwendet, um Informationen zu verschlüsseln, die zwischen dem Gerät und Ihrem Computer ausgetauscht werden. Sie müssen sich das Kennwort nicht merken.

Auswerfen von CDs oder DVDs

Sie können eine CD oder DVD mithilfe der Auswurf Taste (⏏) auf einer Apple-Tastatur auswerfen. Wenn Ihr Computer mit einem optischen Laufwerk mit Laufwerksschlitten ausgestattet ist, drücken Sie die Auswurf Taste zum Öffnen oder Schließen des Laufwerks.

CDs oder DVDs lassen sich auch über den Windows Explorer auswerfen.

Führen Sie einen der folgenden Schritte aus, um eine CD oder DVD auszuwerfen:

- Drücken Sie die Auswurf Taste auf Ihrer Apple-Tastatur und halten Sie sie gedrückt, bis das Auswurfsymbol (⏏) auf dem Bildschirm angezeigt wird.
- Klicken Sie mit der rechten Maustaste auf das CD/DVD-Symbol im Windows Explorer und wählen Sie „Auswerfen“ aus dem angezeigten Menü aus.
- Wählen Sie das CD/DVD-Symbol im Windows Explorer aus und klicken Sie auf „Auswerfen“.
- Halten Sie beim Starten des Computers die primäre Maustaste gedrückt, bis die CD oder DVD ausgeworfen wird.

Wenn Sie einen Mac Pro-Computer verwenden, lässt sich durch gleichzeitiges Drücken der Wahl- und Auswurf Taste ein optionales, zweites optisches Laufwerk öffnen oder schließen.

Einrichten des Computers für einen automatischen Neustart nach einem Stromausfall

Wenn Sie per Fernzugriff auf Ihren Computer zugreifen wollen, kann es nützlich sein, den Computer so einzurichten, dass er nach einem Stromausfall automatisch neu gestartet wird.

Gehen Sie wie folgt vor, um den automatischen Neustart des Computers nach einem Stromausfall festzulegen:

- 1 Klicken Sie in der Taskleiste auf das Boot Camp-Symbol und wählen Sie die Systemsteuerung „Boot Camp“ aus.
- 2 Klicken Sie auf die Registerkarte „Stromversorgung“.
- 3 Wählen Sie „Nach Stromausfall automatisch neu starten“.

Verwenden von Dienstprogrammen von Drittanbietern

Bevor Sie ein Dienstprogramm für Windows eines Drittanbieters verwenden, erkundigen Sie sich beim Hersteller, ob es mit Boot Camp kompatibel ist.

BITTE BEACHTEN: Wenn Sie ein Festplatten-Dienstprogramm verwenden, das nicht mit Boot Camp kompatibel ist, können Datenverluste auftreten.

Entfernen von Windows von Ihrem Computer

Welche Schritte zum Entfernen der Windows-Software von Ihrem Computer erforderlich sind, hängt davon ab, ob Sie Windows auf einem Einzelvolume oder auf einer zweiten Volumepartition installiert haben.

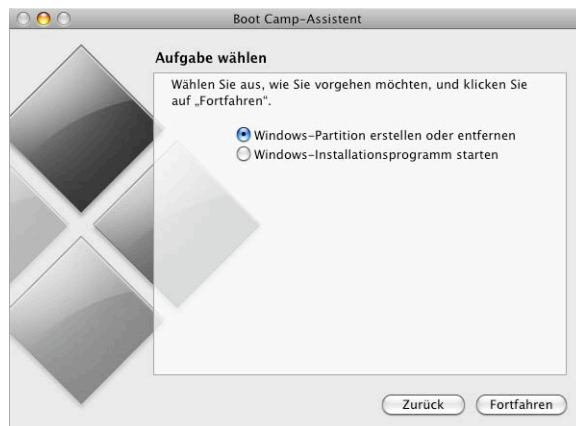
Wenn Windows auf einer zweiten Volumepartition installiert ist: Verwenden Sie den Boot Camp-Assistenten wie nachfolgend beschrieben, um Windows zu entfernen, indem Sie die Windows-Partition löschen und das Volume als einzelne Mac OS X-Partition wiederherstellen.

Wenn der Computer über mehrere Volumes verfügt und Sie Windows auf einem Volume mit nur einer Partition installiert haben: Starten Sie mit Mac OS X und verwenden Sie das Festplatten-Dienstprogramm im Ordner „/Programme/Dienstprogramme“, um das Volume zu löschen und als Mac OS X-Volume neu zu formatieren.

BITTE BEACHTEN: Erstellen Sie eine Sicherungskopie der wichtigen Informationen auf Ihrem Computer, bevor Sie Windows entfernen. Die Windows-Software und alle anderen Informationen auf der Windows-Partition werden gelöscht.

Gehen sie wie folgt vor, um Windows und die Windows-Partition zu löschen:

- 1 Starten Sie den Computer mit Mac OS X.
- 2 Beenden Sie alle geöffneten Programme und melden Sie alle anderen Benutzer Ihres Computers ab.
- 3 Öffnen Sie den Boot Camp-Assistenten.



- 4 Wählen Sie „Eine Windows-Partition erstellen oder entfernen“ und klicken Sie auf „Fortfahren“.

5 Führen Sie einen der folgenden Schritte aus:

- *Wenn Ihr Computer mit einem einzelnen internen Volume ausgestattet ist*, klicken Sie auf „Wiederherstellen“.
- *Wenn Ihr Computer mit mehreren internen Volumes ausgestattet ist*, wählen Sie das Volume aus, auf dem Windows installiert ist, und wählen Sie dann „Festplatte als Mac OS-Einzelpartition wiederherstellen“. Klicken Sie anschließend auf „Fortfahren“.

Fehlerbeseitigung

Sollten Sie Probleme beim Partitionieren einer Festplatte, dem Verwenden des Boot Camp-Assistenten oder dem Installieren und Ausführen von Windows auf Ihrem Mac haben, finden Sie in diesem Kapitel Lösungsvorschläge.

Weitere Informationen zur Fehlerbeseitigung

Besuchen Sie die Website www.apple.com/de/support/bootcamp.

Der Boot Camp-Assistent wird nicht geöffnet, weil Sie die Firmware oder die Systemsoftware nicht aktualisiert haben

Für die Installation und Verwendung der Boot Camp-Software wird vorausgesetzt, dass Mac OS X Version 10.5 (oder neuer) und die neuste Firmware auf Ihrem Computer installiert sind. Bei einigen Computern ist es möglicherweise erforderlich, mehrere Firmware-Aktualisierungen zu installieren.

Gehen Sie wie folgt vor, um die Systemsoftware Ihres Computers zu aktualisieren:

- 1 Wählen Sie „Apple“ > „Softwareaktualisierung“.
- 2 Wenn eine Aktualisierung für Mac OS X in der Liste aufgeführt ist, wählen Sie diese aus.
- 3 Klicken Sie auf „Installieren“.

Gehen Sie wie folgt vor, um die Firmware Ihres Computers zu aktualisieren:

- 1 Besuchen Sie die Website www.apple.com/de/support/downloads/.
- 2 Suchen Sie dort nach Firmware-Aktualisierungen für Ihren Computer.
Suchen Sie beispielsweise nach „Mac mini Firmware-Aktualisierung“.

Wichtig: Bei einigen Computern ist es möglicherweise erforderlich, mehrere Firmware-Aktualisierungen zu installieren. Besuchen Sie die folgende Adresse: docs.info.apple.com/article.html?artnum=303880-de. Hier finden Sie weitere Informationen zur Verfügbarkeit von Aktualisierungen für Ihren Computer.

- 3 Laden Sie alle erforderlichen Firmware-Aktualisierungen.
- 4 Öffnen Sie jedes Paket und folgen Sie den angezeigten Anleitungen.

Sie können Ihre Festplatte nicht partitionieren

Damit Sie das Volume partitionieren und Windows mit dem Boot Camp-Assistenten installieren können, muss Ihr Volume als Einzelpartition angelegt und im Format „Mac OS X Extended (Journaled)“ formatiert sein. Falls Sie das Volume schon mithilfe des Festplatten-Dienstprogramms oder eines anderen Dienstprogramms partitioniert haben, können Sie den Boot Camp-Assistenten erst dann verwenden, nachdem Sie das Volume als Mac OS X-Einzelvolumen wiederhergestellt haben.

Der Boot Camp-Assistent unterstützt nur die Arbeit mit internen Volumes. Sie können den Boot Camp-Assistenten nicht dazu verwenden, ein externes Volume für die Installation von Windows zu partitionieren.

Wenn die Meldung angezeigt wird, dass das Volume nicht partitioniert werden kann, da die Überprüfung fehlgeschlagen ist, versuchen Sie, die Festplatte mit dem Festplatten-Dienstprogramm zu reparieren. Versuchen Sie danach erneut, den Boot Camp-Assistenten auszuführen. Funktioniert dies nicht, erstellen Sie von allen Informationen auf Ihrem Computer eine Sicherungskopie. Starten Sie dann von der Mac OS X Leopard-Installations-CD/DVD und löschen Sie die Festplatte mit dem Festplatten-Dienstprogramm. Stellen Sie die Informationen auf Ihrem Computer mithilfe der Sicherungskopie wieder her und versuchen Sie erneut, den Boot Camp-Assistenten zu starten.

Die Windows-Partition ist zu klein

Erstellen Sie zuerst von allen Daten auf Ihrer Windows-Partition eine Sicherungskopie. Führen Sie dann den Boot Camp-Assistenten aus, um Ihre Festplatte als einzelnes Volume wiederherzustellen. Starten Sie Ihren Computer neu und partitionieren Sie die Festplatte mithilfe des Boot Camp-Assistenten nochmals. Installieren Sie Windows erneut. Vergessen Sie nicht, nach der Installation von Windows die Boot Camp-Treiber zu installieren.

Bei der Installation von Windows erhalten Sie die Meldung, dass die Installations-CD/DVD nicht gefunden werden konnte

Vergewissern Sie sich, dass Sie sich als Administrator bei Mac OS X angemeldet haben.

Das Windows-Installationsprogramm reagiert nicht

Wenn Sie mit einer Apple Mighty Mouse arbeiten, reagiert das Windows XP-Installationsprogramm möglicherweise nicht, wenn die Maus direkt am Computer angeschlossen ist. Schließen Sie die Mighty Mouse bitte am USB-Anschluss Ihrer Tastatur an.

Windows wurde nicht korrekt installiert

Vergewissern Sie sich, dass Sie eine Original- und Vollversion von Windows XP Home Edition oder Professional mit Service Pack 2 (oder neuer) oder von Windows Vista Home Basic, Home Premium, Business oder Ultimate verwenden. Media Center-, OEM- und Aktualisierungsversionen von Windows XP werden nicht empfohlen.

Starten Sie den Computer neu und halten Sie die Wahltaste gedrückt, bis mindestens ein Festplattensymbol auf Ihrem Bildschirm angezeigt wird. Legen Sie die Windows-Installations-CD/DVD ein. Wählen Sie das Symbol der Windows-Installations-CD/DVD aus und klicken Sie auf den Pfeil unter dem Symbol. Drücken Sie sofort eine beliebige Taste auf Ihrer Tastatur, um das Installationsprogramm zu starten. Folgen Sie den angezeigten Anleitungen, um Windows zu reparieren oder neu zu installieren.

Sie haben MacDrive von MediaFour installiert und können die Boot Camp-Treiber auf der Mac OS X Leopard-Installations-CD/DVD nicht finden

Klicken Sie im Windows Explorer mit der rechten Maustaste auf das CD/DVD-Laufwerk und wählen Sie „MacDrive“ > „Show Windows Files“ aus.

Die Boot Camp-Treiber wurden nicht erfolgreich installiert

Wenn die Boot Camp-Treiber allem Anschein nach nicht erfolgreich installiert wurden, versuchen Sie, sie zu reparieren.

Gehen Sie wie folgt vor, um die Boot Camp-Treiber zu reparieren:

- 1 Starten Sie Ihren Computer unter Windows.
- 2 Legen Sie Ihre Mac OS X Leopard-Installations-CD/DVD ein.
- 3 Wird das Installationsprogramm nicht automatisch gestartet, durchsuchen Sie die CD/DVD mit dem Windows Explorer und wählen Sie die Datei „setup.exe“ im Boot Camp-Verzeichnis durch Doppelklicken aus.
- 4 Klicken Sie auf die Taste zum Reparieren und befolgen Sie die Anweisungen auf dem Bildschirm.

Klicken Sie auf „Trotzdem fortfahren“, falls die Meldung angezeigt wird, dass der Windows-Logo-Test fehlgeschlagen ist.

Es ist möglich, Treiber einzeln zu installieren, falls nur bestimmte Treiber neu zu installieren sind. Wenn Ihre eingebaute iSight-Kamera beispielsweise nicht funktioniert, können Sie nur den iSight-Treiber neu installieren.

Die Treiber finden Sie im Ordner „Treiber“ auf der Mac OS X Leopard-Installations-DVD.

Gehen Sie wie folgt vor, um einen bestimmten Treiber neu zu installieren:

- 1 Legen Sie Ihre Mac OS X Leopard-Installations-CD/DVD ein.
- 2 Beenden Sie das automatische Installationsprogramm, falls es gestartet wird.
- 3 Suchen Sie den Treiber, der installiert werden soll, mithilfe des Windows Explorers.
- 4 Öffnen Sie den Treiber, um die Installation zu starten.

Eine CD oder DVD kann nicht ausgeworfen werden

Die meisten Apple-Tastaturen besitzen eine Medienauswurf-taste (⏏), mit der optische Speichermedien ausgeworfen werden können.

Gehen Sie wie folgt vor, um eine CD oder DVD auszuwerfen:

- Drücken Sie die Auswurf-taste und halten Sie diese gedrückt, bis das Auswurfsymbol (⏏) auf dem Bildschirm angezeigt wird.

Die Auswurf-taste auf Apple-Tastaturen funktioniert mit Windows nur, wenn Sie die Boot Camp-Treiber installiert haben. Vgl. „Schritt 3: Installieren der Boot Camp-Treiber für Windows“ auf Seite 13.

Sie müssen bei einem Benutzer-Account angemeldet sein, um die Auswurf-taste verwenden zu können. Die Auswurf-taste funktioniert nicht, wenn der Begrüßungsbildschirm zu sehen ist.

Besitzt Ihre Tastatur keine Auswurf-taste, können Sie eine CD oder DVD über den Windows Explorer auswerfen. Wählen Sie die CD bzw. DVD aus und klicken Sie auf „Auswerfen“.

Lässt sich die CD bzw. DVD immer noch nicht auswerfen, halten Sie beim Starten die primäre Maustaste gedrückt, bis die CD oder DVD ausgeworfen wird.

Mein Computer zeigt Datum und Uhrzeit nicht immer korrekt an

Sie müssen über eine aktive Internetverbindung verfügen, damit bei einem Wechsel zwischen Mac OS X und Windows die korrekte Uhrzeit beibehalten wird.

Wenn noch keine Internetverbindung besteht, müssen Sie Datum und Uhrzeit manuell einstellen, wenn Sie zwischen den Betriebssystemen wechseln.

Sie können die Helligkeit des Bildschirms nicht anpassen

Sie können die Helligkeit des Bildschirms von Mac-Mobilcomputern mit den Funktionstasten der Tastatur einstellen. Drücken Sie die Taste „F1“ auf der Tastatur, um den Bildschirm zu verdunkeln, oder die Taste „F2“, um die Helligkeit des Bildschirms zu erhöhen. Falls sich auf Ihrer Apple-Tastatur auf den Tasten „F1“ und „F2“ Helligkeitssymbole befinden, können Sie auch diese Tasten verwenden.

Wenn die Tasten für die Helligkeitsregelung nicht zu funktionieren scheinen, halten Sie die Taste „Fn“ gedrückt, während Sie F1 oder F2 drücken. Funktioniert auch dies nicht, stellen Sie sicher, dass die Boot Camp-Treiber installiert sind. Vgl. „Schritt 3: Installieren der Boot Camp-Treiber für Windows“ auf Seite 13.

Die Lautstärke lässt sich nicht anpassen

In Windows kann die Lautstärke mit den Lautstärketasten auf der Apple-Tastatur eingestellt werden. Drücken Sie die Taste „Leiser“ (⏮), um die Lautstärke zu reduzieren. Drücken Sie die Taste „Lauter“ (⏭), um die Lautstärke zu erhöhen. Drücken Sie die Taste „Ton aus“ (⏴), um den Ton stummzuschalten.

Wenn die Lautstärketasten scheinbar nicht funktionieren, vergewissern Sie sich, dass Sie die Boot Camp-Treiber installiert haben. Vgl. „Schritt 3: Installieren der Boot Camp-Treiber für Windows“ auf Seite 13.

Die Windows-Desktop-Anzeige füllt nicht den gesamten Bildschirm

Wenn die Windows-Desktop-Anzeige nicht den gesamten Bildschirm füllt, vergewissern Sie sich, dass Sie die Boot Camp-Treiber installiert haben.

Vgl. „Schritt 3: Installieren der Boot Camp-Treiber für Windows“ auf Seite 13.

Wenn Sie die Treiber installiert haben und die Desktop-Anzeige immer noch nicht bildschirmfüllend angezeigt wird, erhöhen Sie die Einstellung für die Auflösung der Desktop-Anzeige in der Systemsteuerung „Anzeige“.

Die Bildschirmanzeige ist leer oder verzerrt

Möglicherweise funktionieren einige Grafikkarten nicht mit Mac OS X und mit Windows auf einem Mac-Computer. Wenn unter Windows Probleme mit der Bildschirmanzeige auftreten, versuchen Sie Folgendes:

- Verwenden Sie die mit Ihrem Mac gelieferte Grafikkarte.
- Vergewissern Sie sich, dass die Boot Camp-Treiber installiert sind.
Vgl. „Schritt 3: Installieren der Boot Camp-Treiber für Windows“ auf Seite 13.
- Passen Sie die Bildschirmauflösung in der Systemsteuerung „Anzeige“ an.

Sie können die Windows-Partition nicht umbenennen

Wenn Sie Windows XP auf einer NTFS-Partition oder Windows Vista installiert haben, können Sie die Windows-Partition nur unter Windows umbenennen. Starten Sie mit Windows und klicken Sie mit der rechten Maustaste auf das C:-Laufwerk im Windows Explorer. Geben Sie dann einen Namen ein.

Sie verwenden eine RAID-Konfiguration

RAID-Konfigurationen mit Boot Camp werden nicht unterstützt. Weitere Informationen hierzu finden Sie auf der Website www.apple.com/de/support/bootcamp unter dem Suchbegriff „RAID“.

Weitere Informationen, Support und Feedback

Weitere Informationen zu Boot Camp finden Sie unter folgender Adresse:
www.apple.com/de/bootcamp.

Support zu Boot Camp ist unter www.apple.com/de/support/bootcamp verfügbar.

Apple ist an Ihrem Feedback zu Boot Camp interessiert. Besuchen Sie die Website www.apple.com/de/macosex/feedback, um Feedback zu senden.

Apple stellt keinen Support bei Fragen zur Installation und Verwendung der Microsoft Windows-Software bereit. Hilfe zu Problemen mit Windows erhalten Sie hier:
www.microsoft.com/windows.

© 2008 Apple Inc. Alle Rechte vorbehalten.

Apple, das Apple-Logo, AirPort, FireWire, iSight, Mac, MacBook und Mac OS sind Marken der Apple Inc., die in den USA und weiteren Ländern eingetragen sind. Leopard ist eine Marke der Apple Inc. Die Bluetooth®-Wortmarke und die Bluetooth-Logos sind Eigentum der Bluetooth SIG, Inc., und diese Marken werden von Apple Inc. in Lizenz verwendet. Intel, Intel Core und Xeon sind Marken der Intel Corp., die in den USA und weiteren Ländern eingetragen sind. Mighty Mouse™ & © 2007 CBS Operations Inc. Alle Rechte vorbehalten. Die Rechte an anderen hier erwähnten Hersteller- und Produktnamen liegen bei ihren Rechteinhabern.

D019-1178 / Januar 2008