



Installieren Ihrer Software

Dieses Dokument soll Ihnen ermöglichen, die Arbeit mit Logic Studio so schnell wie möglich aufzunehmen. Folgende Themen werden behandelt:

- „Inhalt Ihres Logic Studio-Pakets“ auf Seite 2
- „Das Onscreen-Hilfesystem“ auf Seite 4
- „Aktualisieren von Mac OS X und QuickTime“ auf Seite 4
- „Installieren von Logic Studio“ auf Seite 5
- „Installieren von Inhalten“ auf Seite 9
- „Registrieren von Logic Studio“ auf Seite 11
- „AppleCare Service & Support“ auf Seite 12

Lesen Sie bitte auch das Dokument „*Vor der Installation von Logic Studio*“ (auf der Logic Studio-Installations-DVD). Aktuelle Informationen zu Logic Studio finden Sie auf der Logic Studio-Website unter: <http://www.apple.com/de/logicstudio>

Inhalt Ihres Logic Studio-Pakets

Logic Studio enthält alle Installations- und Medien-DVDs, die für die Installation von Logic Pro 8, MainStage, WaveBurner 1.5, Soundtrack Pro 2 und Compressor 3 erforderlich sind. Logic Studio umfasst zusätzlich gedruckte und PDF-Dokumentation mit Einführungen in diese Programme.

Installations- und Medien-DVDs

Die folgenden DVDs enthalten die Software, Dokumentation sowie zusätzliche Medien.

- *Logic Studio-Installations-DVD*: Dies ist Ihre Installations-DVD. Mit dieser DVD installieren Sie sämtliche Programmsoftware, Plug-Ins sowie die Onscreen-Hilfe.
- *Jam Pack DVD 1 bis 3 und Audio Content DVD 1 bis 3*: Auf diesen DVDs befindet sich eine umfangreiche Bibliothek mit Soundeffekten, Music Beds und Loops im Apple-Loops-Format. Sie enthalten außerdem eine Sammlung von Sample-basierten Software-Instrumenten.

Wichtig: Die Apple Loops auf diesen DVDs werden im Core Audio Format (CAF) bereitgestellt. Da diese Dateien im Apple Lossless-Format komprimiert sind, bieten sie höchste Audioqualität bei gleichzeitig minimaler Festplattenspeicherbelegung. Ältere Apple-Loops-Dateien verwenden das AIFF-Format.

- *Logic Studio Demo-Songs- und Tutorials-DVD*: Diese DVD umfasst eine Sammlung an Demo-Songs und Video-Tutorials für Ihre Logic Studio-Programme. Bei dieser DVD handelt es sich auch um eine Video-DVD, sodass Sie sich die Tutorials mit dem Programm „DVD-Player“ oder einem beliebigen kompatiblen DVD-Player ansehen können.

Hinweis: Um die Demo-Songs verwenden zu können, kopieren Sie den Ordner „Demo Songs“ von der DVD auf Ihre Festplatte. Es ist nicht empfehlenswert, Demo-Songs direkt von der DVD abzuspielen, da die Wiedergabe so in der Regel nicht korrekt funktioniert.

Gedruckte Dokumentation

Zusätzlich zu diesem Dokument umfasst Ihr Logic Studio-Paket das folgende gedruckte Material:

- *Logic Pro 8 Benutzerhandbuch*: Dieses Buch ist die oberste Instanz für alle Komponenten in Logic Pro und umfasst detaillierte Informationen zu allen Bereichen des Programms mit Ausnahme der Plug-Ins.
- *Logic Studio Instrumente und Effekte*: In diesem Handbuch sind alle Logic Studio-Effekt- und Instrument-Plug-Ins sowie deren Verwendung beschrieben. Hierbei handelt es sich um ein allgemeines Handbuch zu allen Logic Studio-Programmen, die Instrumente oder Effekte enthalten. Es umfasst nicht die programmspezifische Verwendung von Plug-Ins, sondern nur die Plug-In-Funktionen, -Parameter und deren Verwendung.

- *Einführung in Logic Pro 8*: Dieses Handbuch soll Sie dabei unterstützen, schnell die Arbeit mit Logic Pro aufzunehmen. Es enthält Erläuterungen zu den wichtigsten Funktionen der Logic Pro-Benutzeroberfläche, Befehle und Menüs.
- *Einführung in Soundtrack Pro*: Diese Einführung bietet Ihnen einen Überblick zum Programm und erläutert die Grundlagen der Audibearbeitung in Soundtrack Pro.
- *MainStage Benutzerhandbuch*: In diesem Handbuch ist die Verwendung von MainStage für Live-Performances beschrieben.

PDF-Dokumentation

Die folgende Dokumentation ist im PDF-Format verfügbar. Sie befindet sich im Ordner „Documentation“ auf der Logic Studio-Installations-DVD.

- Alle oben erwähnten gedruckten Dokumente sind ebenfalls als PDF-Dateien enthalten.
- *Neue Funktionen in Logic Pro 8*: In diesem Dokument finden Sie einen allgemeinen Überblick mit allen Verbesserungen und Änderungen in Logic Pro 8 (von Logic Pro 7).
- *Logic Pro 8 Unterstützung für Bedienoberflächen*: Dieses Dokument befasst sich mit der Verwendung von Bedienoberflächen mit Logic Pro 8.
- *Logic Pro 8 TDM-Handbuch* und *Arbeiten mit Apogee Hardware*: Diese Dokumente umfassen die wichtigsten Aspekte bei der Verwendung von TDM- oder Apogee-Hardware mit Logic Pro 8.
- *Soundtrack Pro Benutzerhandbuch*: In diesem Dokument finden Sie detaillierte Informationen zur Verwendung von Soundtrack Pro für die Audio-Postproduktion.
- *WaveBurner Benutzerhandbuch*: Dieses Dokument enthält Informationen zur Verwendung von WaveBurner für das Kompilieren, Mastern und Brennen von Audio-CDs.
- *Compressor Benutzerhandbuch*: In diesem Dokument finden Sie detaillierte Informationen zur Verwendung von Compressor für eine schnelle Dateicodierung in eine Vielzahl von Standardformate.
- *Impulse Response Utility Benutzerhandbuch*: Dieses Dokument behandelt die Erzeugung von eigenen Mono-, Stereo- und Surround-Impulsantworten mit Impulse Response Utility für Space Designer, dem auf Faltungshall basierenden Reverb-Effekt in Logic Studio.
- *Apple Loops-Dienstprogramm Benutzerhandbuch*: Dieses Dokument enthält Informationen zum Erzeugen von Audio-Apple-Loops im Apple Loops-Dienstprogramm.

Das Onscreen-Hilfesystem

Die Onscreen-Hilfe sowie die aktuellen Informationen finden Sie in den Hilfe-Menüs der Logic Studio-Programme.

Onscreen-Hilfe

Die Onscreen-Hilfe (im Hilfe-Menü) bietet Ihnen direkten Zugriff auf Informationen, während Sie in den Programmen arbeiten. Die Onscreen-Hilfe stellt die gleichen Inhalte wie die Handbücher bereit mit dem Unterschied, dass Sie darin gezielt und schnell suchen können.

Gehen Sie wie folgt vor, um auf die Onscreen-Hilfe zuzugreifen:

- Wählen Sie den Namen des gewünschten Handbuchs aus dem Menü „Hilfe“ aus.

Navigieren Sie zur entsprechenden Information bzw. zum Abschnitt oder suchen Sie danach.

Aktuelle Informationen

Dieses Dokument ist im Internet verfügbar und wird aktualisiert, wenn neue Versionen der Logic Studio-Programme veröffentlicht werden oder neue Informationen zur Verfügung stehen.

Wählen Sie eine der folgenden Optionen, um nach aktuellen Informationen zu suchen:

- Wählen Sie „Aktuelle Informationen“ im Hilfe-Menü des Programms aus.

Wenn Safari der Standard-Web-Browser für Ihr System ist, wird dieses PDF-Dokument direkt in Safari angezeigt. Anderen Web-Browsern ist es u.U. nicht möglich, PDF-Dateien direkt anzuzeigen. In diesem Fall wird die PDF-Datei geladen und am Standardspeicherort für geladene Dateien gesichert.

Aktualisieren von Mac OS X und QuickTime

Bevor Sie Logic Studio installieren, sollten Sie die Software-Mindestvoraussetzungen im Dokument „*Vor der Installation von Logic Studio*“ auf der Logic Studio-Installations-DVD überprüfen. Aktualisieren Sie ggf. Ihre Systemsoftware, um sicherzustellen, dass Sie die neueste Version von Mac OS X haben. Das Gleiche gilt für QuickTime.

Gehen Sie wie folgt vor, um Ihre Systemsoftware zu aktualisieren:

- 1 Wählen Sie im Apple-Menü den Eintrag „Software-Aktualisierung“.

Das Fenster „Software-Aktualisierung“ wird geöffnet, in dem neue bzw. aktualisierte Software für Ihren Computer aufgelistet ist.

- 2 Folgen Sie ggf. den Anleitungen auf dem Bildschirm, um Mac OS X und QuickTime auf die neueste Version zu aktualisieren.

Durch das Installieren von Logic Studio und die Eingabe der Seriennummer werden die erweiterten Multimedia-Funktionen von QuickTime Pro automatisch freigeschaltet.

Wichtig: Das oben erläuterte Verfahren funktioniert nur für kostenlose Software-Aktualisierungen und setzt voraus, dass Sie über einen Internetzugang verfügen. Bei kostenpflichtigen Aktualisierungen wenden Sie sich bitte an Ihren Apple-Händler oder besuchen Sie den Apple Store. Letzteres ist z. B. erforderlich, wenn Sie Ihre Systemsoftware von Mac OS X Version 10.3 auf Mac OS X Version 10.4 aktualisieren möchten.

Installieren von Logic Studio

Wenn Sie die Komponenten von Logic Studio installieren, werden sie im Ordner „Programme“ auf Ihrem Startvolume abgelegt. Den Speicherort für größere Medien-Pakete können Sie beliebig wählen.

Um Logic Studio vollständig zu installieren, müssen Sie die DVDs nacheinander einlegen. Beginnen Sie mit der Logic Studio-Installations-DVD. Nach der Installation der Inhalte dieser DVD werden Sie aufgefordert, die übrigen DVDs (nach Name) einzulegen, um mit der Installation der anderen Logic Studio-Komponenten fortzufahren.

Hinweis: Vor dem Installieren von Logic Studio müssen Sie sich an Ihrem Computer als Administrator anmelden. Geben Sie hierfür das Administrator Kennwort ein. Weitere Informationen hierzu erhalten Sie in der Mac-Hilfe.

Gehen Sie wie folgt vor, um Logic Studio zu installieren und zu autorisieren:

- 1 Legen Sie die Logic Studio-Installations-DVD in das DVD-Laufwerk ein.
- 2 Starten Sie das Installationsprogramm durch Doppelklick auf das Symbol „Install Logic Studio“ und folgen Sie den Anleitungen auf dem Bildschirm.
- 3 Das Installationsprogramm prüft die Systemvoraussetzungen, um zu bestimmen, ob Logic Studio installiert werden kann. Klicken Sie auf „Fortfahren“.
- 4 Lesen Sie die Einführungshinweise und klicken Sie auf „Fortfahren“.
- 5 Lesen Sie das Dokument „Vor der Installation“ und klicken Sie auf „Fortfahren“.
- 6 Lesen Sie die Software-Lizenzvereinbarung und klicken Sie auf „Fortfahren“.
- 7 Es wird ein Dialogfenster angezeigt, in dem Sie gefragt werden, ob Sie mit den Bedingungen der Software-Lizenzvereinbarung einverstanden sind. Klicken Sie auf „Akzeptieren“, um fortzufahren.
- 8 Wählen Sie das Zielvolume für die Logic Studio-Installation aus und klicken Sie auf „Weiter“.

- 9 Geben Sie im Bereich „Benutzerinformationen“ Ihren vollständigen Namen ein. Die Eingabe eines Firmennamens ist optional.

Benutzerinformationen

Vorname: Nachname:

Geben Sie Ihren Namen ein (obligatorisch).

Firma:

Geben Sie Ihre Firma ein (optional).

Seriennummer:

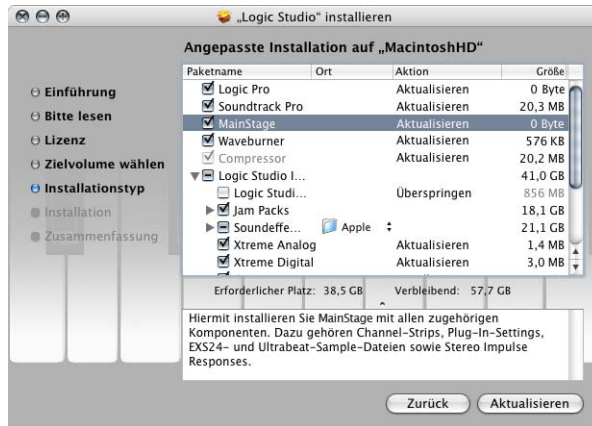
Geben Sie Ihre Seriennummer ein, einschließlich der Bindestriche (obligatorisch).

Sie finden die Seriennummer auf der mit dem Produkt mitgelieferten Anleitung „Installieren Ihrer Software“.

Zurück Fortfahren

- 10 Geben Sie in das Feld „Seriennummer“ die Logic Studio-Seriennummer ein, die auf dem Deckblatt dieses Dokuments angegeben ist, und klicken Sie auf „Fortfahren“.
- 11 Es wird ein Dialogfenster angezeigt, in dem Sie aufgefordert werden, die Seriennummer Ihrer alten Logic-Version einzugeben oder Ihren XSKey an einem USB-Anschluss an Ihrem Computer anzuschließen.
- Wenn Sie eine alte Logic Pro-Version, Logic Express 6 oder Logic Audio aktualisieren, schließen Sie Ihren XSKey an einem USB-Anschluss an Ihrem Computer an.
Wichtig: Werfen Sie Ihren XSKey nach der Installation nicht weg, denn Sie benötigen ihn zum Aktualisieren auf Logic Pro 8 (oder ggf. zum erneuten Installieren).
 - Wenn Sie von Logic Express 7 oder Logic Express 8 aktualisieren, geben Sie die Seriennummer von Logic Express 7 ein.
Die Seriennummer befindet sich auf dem Deckblatt des Dokuments „*Logic Express 7 Installieren Ihrer Software*“.

Der Bereich „Angepasste Installation“ wird angezeigt.



- 12 Wählen Sie die Komponenten aus, die Sie installieren möchten, und klicken Sie anschließend auf „Aktualisieren“.

Neben einigen Komponenten wird ein Dreiecksymbol angezeigt. Klicken Sie darauf, um zusätzliche Komponenten anzuzeigen, die Sie auswählen bzw. deren Auswahl Sie aufheben können.

- 13 Sie haben die Möglichkeit, einen eigenen Speicherort für einige der zusätzlichen Inhalte auszuwählen. Klicken Sie in der Spalte „Ort“ auf die Ordnersymbole und wählen Sie aus dem Einblendmenü den Eintrag „Andere“ aus. Legen Sie anschließend einen eigenen Speicherort fest.

Wichtig: Bitte lesen Sie hierzu den gesamten Abschnitt „Installieren von Inhalten“ auf Seite 9, insbesondere wenn Sie von Soundtrack Pro oder Logic Pro 7 aktualisieren oder Sie zuvor optionale Jam Pack-Bibliotheken installiert haben.

- 14 Wenn der Bereich „Angepasste Installation“ fertig konfiguriert ist, klicken Sie auf „Installieren“.
- 15 In dem angezeigten Dialogfenster werden Sie aufgefordert, Ihren Namen und Ihr Kennwort einzugeben. Vergewissern Sie sich, dass Sie mit dem Namen und dem Kennwort auf einen Benutzer-Account mit Administratorrechten zugreifen. Klicken Sie anschließend auf „OK“.

Das Installationsprogramm zeigt den Verlauf der Installation in einem Statusbalken an und Sie werden aufgefordert, zum Fortsetzen der Installation bestimmte DVDs einzulegen.

Achtung: Einige der Logic Studio-DVDs enthalten mehrere separate Installationsprogramme, die im Finder angezeigt werden. Verwenden Sie während des Installationsvorgangs *niemals* die anderen Objekte im Finder-Fenster einer Installations-DVD!

Folgen Sie immer den Anleitungen im Installationsprogramm von Logic Studio. Starten Sie separate Installationsprogramme nicht, solange das Logic Studio-Installationsprogramm noch ausgeführt wird. Andernfalls wird die Logic Studio-Installation u.U. nicht vollständig abgeschlossen und Sie müssen den Vorgang erneut starten.

Wenn die Installation abgeschlossen ist, können Sie mit den Logic Studio-Programmen arbeiten.

Hinweise zur Ordnerstruktur

Damit es nicht zu einer Beeinträchtigung der Logic Studio-Funktionalität kommt, darf die bei der Installation angelegte Ordnerstruktur nicht nachträglich verändert werden. Zu erwähnen sind hierbei die Ordner innerhalb der folgenden Ordner:

- /Library/Applications Support/Logic und ~/Library/Applications Support/Logic
- /Library/Applications Support/Soundtrack Pro und ~/Library/Applications Support/Soundtrack Pro
- /Library/Applications Support/WaveBurner und ~/Library/Applications Support/WaveBurner

Diese Ordner sollten *niemals* verschoben oder umbenannt werden. Verwenden Sie Aliase, wenn Sie mit Ordnern (z.B. „Sampler Instruments“) arbeiten möchten, die an einem anderen Ort gespeichert sind.

Installieren von Logic Node

Der Ordner „Node Installer“ (auf der obersten Ebene der Logic Studio-Installations-DVD) enthält alle Dateien, die für die Installation von Logic Node zur Verwendung mit Logic Studio erforderlich sind.

Gehen Sie wie folgt vor, um Logic Node zu installieren:

- 1 Kopieren Sie den Ordner „Node Installer“ von der Logic Studio Installations-DVD auf Ihr Node-Gerät.
- 2 Aktivieren Sie in diesem Ordner durch Doppelklicken das Disk-Image „LogicNode 8.0“.
- 3 Starten Sie die Installation, indem Sie auf das LogicNode-Symbol im aktivierten LogicNode 8.0-Volume doppelklicken, und folgen Sie den Anleitungen auf dem Bildschirm.

Installieren von Inhalten

Logic Studio enthält zusätzliche Medien wie Surround-Impulsantworten, Loops und Vorlagen, die Sie bei Bedarf installieren können.

Die Logic Studio Inhalte

Nachfolgend finden Sie eine kurze Beschreibung der Inhalte (Mediendateien), die Sie mit Logic Studio erhalten. Außerdem ist der jeweilige Standardspeicherort für die Installation angegeben. In einigen Fällen können Sie für diese Mediendateien auch selbst einen Speicherort festlegen, etwa eine zweite Festplatte oder einen bestimmten Ordner.

Folgende Komponenten stehen für die Installation zur Verfügung:

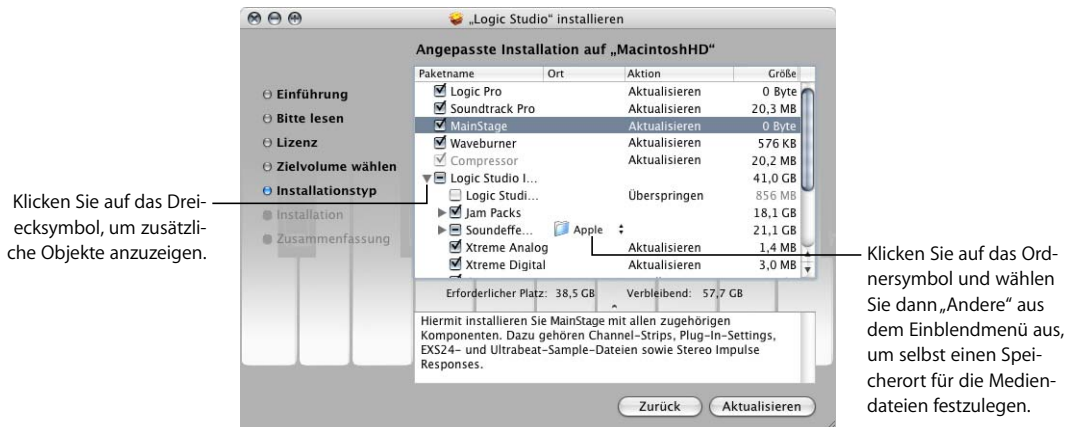
- *Logic Studio Surround IRs*: Diese Dateien sind erforderlich, wenn Sie die Surround-Funktionen von Space Designer nutzen möchten.
Hinweis: Diese Dateien werden unter /Library/Audio/Impulse Response/Apple installiert. Sie können nicht an einem anderen Speicherort abgelegt werden.
- *Jam Packs*: Stellen eine umfangreiche Sammlung von Apple Loops bereit sowie einige Sample-basierte Software-Instrumente und Channel-Strip-Settings, die nach Musikrichtungen sortiert sind. Die Jam Packs basieren auf den separat erhältlichen Jam Packs, enthalten jedoch einige zusätzliche Channel-Strip-Settings- und Vorlage-Dateien.
- *Soundeffekte und Music Beds*: Umfassen eine umfangreiche Sammlung von Soundeffekt- und Musik-Apple-Loops. Außerdem sind die Apple Loops früherer Soundtrack Pro-Versionen enthalten (siehe auch „Soundtrack Pro Inhalte“ auf Seite 11).
Hinweis: Der Standardspeicherort für Apple Loops ist /Library/Audio/Apple Loops/Apple. Mithilfe des Standardordners können Sie mit anderen Programmen wie GarageBand, die das Apple-Loops-Format unterstützen, auf Apple Loops zugreifen.
- *Extreme Analog*: Hiermit installieren Sie die EXS24 mkII Extreme Analog Library, die eine umfangreiche Palette von Analog-Synthesizer-Sounds für den EXS24 mkII-Sampler enthält.
- *Extreme Digital*: Hiermit installieren Sie die EXS24 mkII Extreme Digital Library, die den EXS24 mkII mit einer umfangreichen Palette von digitalen Synthesizer-Sounds ausstattet.
- *GarageBand-Inhalte*: Installiert die in GarageBand enthaltenen Apple Loops und Channel-Strip-Settings.
- *Logic Pro 7 Inhalte (Legacy)*: Installiert die mit Logic Pro 7 mitgelieferten Medien, die nicht mehr in Logic Pro 8 enthalten sind. Sie müssen diese Inhalte installieren, um Logic Pro 7 Projekte in Logic Pro 8 öffnen zu können (falls Sie sämtliche Logic Pro 7 Inhalte noch nicht auf Ihrem Computer installiert haben).

Angepasste Installation von Inhalten

Das Logic Studio-Installationsprogramm bietet einen Dialog für die angepasste Installation, in dem Sie die zu installierenden Programme und Medien festlegen können. Sie können den Bereich „Angepasste Installation“ auch nutzen, um bestimmte Medienobjekte zu einem späteren Zeitpunkt zu installieren, wenn Sie sie nicht zusammen mit den Programmen installieren möchten.

Wenn Sie mithilfe des Logic Studio-Installationsprogramms ausgewählte Medienobjekte später installieren möchten, entspricht der Vorgang den Anleitungen unter „Installieren von Logic Studio“ auf Seite 5. Eine erneute Eingabe Ihrer Seriennummer ist nicht erforderlich.

Medienobjekte, die an einem von Ihnen definierten Speicherort abgelegt werden können, sind am Ordnersymbol in der Spalte „Ort“ im Dialog „Angepasste Installation“ zu erkennen. Sie können den Speicherort durch Klicken auf den entsprechenden Ordner und Auswählen der Option „Andere“ aus dem Einblendmenü festlegen.



Installieren von Inhalten bei der Aktualisierung

Wenn Sie von einer vorherigen Logic Pro- oder Soundtrack Pro-Installation aktualisieren, müssen Sie sich folgender Situationen bewusst sein.

Logic Express und Logic Pro 7 Factory-Content

Wenn auf Ihrem Computer Logic Express oder Logic Pro 7 installiert ist, löscht das Logic Studio-Installationsprogramm einige Dateien im Logic 7 Factory-Content-Ordner:

- Dateien, deren Dateinamen mit dem Standard-Factory-Content von Logic 7 identisch sind, werden gelöscht. Dateien mit abweichenden Namen werden in den neuen Ordner „Previous Logic Settings“ verschoben.
- Logic Studio verwendet für Impulse-Response-Settings einen neuen Speicherort. Die Logic Pro 7 IRs bleiben hiervon unberührt.

Hinweis: Die vorhandene Logic Express oder Logic Pro 7 Installation wird nicht durch die Installation von Logic Pro 8 gelöscht, sodass Sie weiterhin damit arbeiten können.

Logic Express 8 Inhalte

Einige Logic Pro 8 Channel-Strip- und Vorlage-Dateien basieren auf Logic Express 8 Dateien mit dem gleichen Namen, verwenden aber Instrumente und Effekte, die lediglich in Logic Pro verfügbar sind. Das Logic Studio-Installationsprogramm verschiebt die Logic Express-spezifischen Vorlage- und Channel-Strip-Dateien in einen separaten Ordner, sodass beide (Pro und Express) nebeneinander vorhanden sind. Sie können auf die Pro-Dateien direkt über die oberste Ebene eines Settings- oder Vorlage-Dialogfensters eines Plug-Ins zugreifen. Die Express-Dateien befinden sich im Unterordner „Express“. Dies erleichtert das Erzeugen von Projekten (in Logic Pro), die auch mit Logic Express 8 kompatibel sind.

Jam Packs

Wenn Sie Jam Packs installieren, die bereits auf Ihrem Computer installiert sind, wird nur der in Logic Studio enthaltene zusätzliche Inhalt (Channel-Strip-Settings und Vorlagen) installiert.

Soundtrack Pro Inhalte

Wenn Sie den Standardspeicherort oder den zuvor verwendeten eigenen Speicherort (mit den Soundtrack Pro-Audioinhalten im AIFF-Format) auswählen, bleiben die bestehenden Inhalte auf Ihrer Festplatte erhalten. Neue Audiodateien im CAF-Format werden am ausgewählten Speicherort (Standard- oder eigener Speicherort) abgelegt.

Registrieren von Logic Studio

Beim erstmaligen Öffnen eines der Logic Studio-Programme werden Sie aufgefordert, die Registrierungsinformationen anzugeben. Standardmäßig werden die Daten Ihrer persönlichen Visitenkarte in Ihrem Adressbuch automatisch in den entsprechenden Feldern übernommen.

Gehen Sie wie folgt vor, um Logic Studio mit anderen Informationen als den auf Ihrer Karte im Adressbuch angegebenen Daten zu registrieren:

- 1** Geben Sie die Informationen in die Felder für Name, Adresse, Firma und E-Mail-Adresse ein.
- 2** Wenn Sie Informationen zu Neuigkeiten und Software-Aktualisierungen von Apple an Ihre E-Mail-Adresse gesendet bekommen möchten, aktivieren Sie das entsprechende Markierungsfeld.
- 3** Wenn Sie die Apple-Datenschutzrichtlinien lesen möchten, klicken Sie auf „Datenschutz“.
- 4** Wenn Sie alle Angaben gemacht und die Vorbereitungen abgeschlossen haben, klicken Sie auf „Jetzt registrieren“.

Logic Studio ist damit registriert.

Hinweis: Wenn Sie stattdessen auf „Später registrieren“ klicken, werden Sie erneut zur Registrierung aufgefordert, nachdem Sie eines der Logic Studio-Programme fünf weitere Male gestartet haben.

AppleCare Service & Support

Apple bietet eine Vielzahl an Service- und Support-Optionen für Logic Studio und Ihre Apple-Hardware. Unabhängig vom Problem empfiehlt es sich, die folgenden Informationen bereitzuhalten. Je mehr Informationen Sie den Support-Mitarbeitern geben können, desto schneller kann Ihr Problem behoben werden.

- Die Registrierungsnummer von Logic Studio.

Hinweis: Die 11-stellige Registrierungsnummer finden Sie auf der Vorderseite dieses Dokuments.

- Die installierte Version von Mac OS X. Wählen Sie „Über diesen Mac“ aus dem Apple-Menü, um die Version von Mac OS X anzuzeigen.
- Die Version des installierten Programms, zu dem Sie eine Frage haben. Wenn Sie die Version des Programms auf Ihrem Computer anzeigen möchten, wählen Sie „[Programmname]“ > „Über [Programmname]“. Dabei steht „Programmname“ für den Namen des entsprechenden Programms.

Alternativ können Sie die ctrl-Taste drücken und im Finder auf das Programmsymbol klicken. Wählen Sie dann „Informationen“ aus dem Kontextmenü aus.

- Das Computermodell, mit dem Sie arbeiten.
- Die installierte Arbeitsspeichergröße Ihres Computers. Diese können Sie anzeigen, indem Sie „Apple“ > „Über diesen Mac“ wählen.
- An Ihrem Computer angeschlossene bzw. in ihm installierte Drittanbieter-Hardware, einschließlich Hersteller und Modell. Geben Sie außerdem Ihre Festplattenlaufwerke, Audio- und MIDI-Interfaces sowie ggf. Informationen zu den Treibersoftware-Versionen an.
- Alle Plug-Ins von Drittanbietern oder sonstige Audio-, MIDI- und Videosoftware, die zusätzlich zu Logic Studio installiert ist.
- Eine möglichst präzise Beschreibung der Umstände, die zu dem Fehler geführt haben. Geben Sie dabei Fehlermeldungen, Fehlernummern und ggf. den genauen Text von Warnhinweisen an.

Den AppleCare Support erreichen Sie im Internet unter <http://www.apple.com/de/support>. Auf dieser Website können Sie auch das gewünschte Programm auswählen, um zugehörige spezifische Informationen anzuzeigen.

Im Menü „Hilfe“ des jeweiligen Programms steht Ihnen ebenfalls eine Option zur Verfügung, über die Sie direkt auf die AppleCare-Website gelangen.

Gehen Sie wie folgt vor, um aus einem Programm heraus auf die AppleCare-Website zuzugreifen:

- Wählen Sie „Hilfe“ > „[Programmname] Support“.