



Boot Camp

Installations- og indstillingsvejledning

Indholdsfortegnelse

- 3 **Boot Camp**
- 3 Introduktion
 - 4 Hvad du har brug for
 - 4 Hvis du allerede har brugt en betaversion af Boot Camp
 - 5 Opdatere Windows XP til Windows Vista
 - 5 Oversigt over installation
- 6 **Trin 1: Start Boot Camp Assistant**
 - 6 Oprette en partition til Windows
- 8 **Trin 2: Installer Windows**
 - 9 Vælge Windows-partitionen
 - 10 Formater Windows-partitionen
 - 11 Indstille Windows
- 12 **Trin 3: Installer Boot Camp-driverne til Windows**
- 13 Starte i Mac OS X eller Windows
 - 13 Vælge det operativsystem, der skal bruges som standard
 - 14 Vælge operativsystem ved start
- 15 Bruge Windows på Mac
 - 15 Bruge et Apple-tastatur med Windows
 - 16 Bruge funktionstasterne på et Apple-tastatur
 - 16 Højreklikke
 - 16 Rulle med et pegefelt
 - 17 Bruge en Apple Remote
 - 18 Bruge Bluetooth-enheder med Windows
 - 19 Skubbe diske ud
 - 19 Indstille computeren til automatisk genstart efter strømafbrydelse
 - 19 Bruge værktøjer fra tredjeparter
- 20 Fjerne Windows fra computeren
- 21 Fejlfinding
- 25 Yderligere oplysninger, support og kommentarer

Boot Camp

Brug Microsoft Windows på en Intel-baseret Mac-computer.

Introduktion

BEMÆRK: Sørg for at tage en sikkerhedskopi af alle dine data, før du bruger Boot Camp, og opret regelmæssigt en sikkerhedskopi, mens du bruger softwaren.

Boot Camp giver dig mulighed for at installere Windows på en Intel-baseret Mac vha. din egen installationsdisk til Microsoft Windows. Windows installeres på sin egen partition. Når Windows XP er installeret, kan du bruge Windows XP eller Mac OS X på din Mac-computer.

Programmet Boot Camp-assistent hjælper dig med at oprette Windows-partitionen og genstarte Mac vha. din installationsdisk til Windows. Derefter kan du følge denne vejledning til installation af Windows og installere software drivere, der gør det muligt for Windows at arbejde sammen med din Mac-hardware.

Vigtigt: Før du bruger Boot Camp-assistent, skal du udskrive dette dokument. Det indeholder oplysninger, som du skal bruge, når du installerer Windows.

Hvad du har brug for

Du skal bruge følgende til installation og indstilling af Windows på Mac:

- En Intel-baseret Mac-computer med:
 - USB-tastatur og -mus eller indbygget tastatur og pegefelt
 - Mac OS X version 10.5 eller en nyere version (den nyeste version af Mac OS X anbefales på det kraftigste)
 - Et indbygget optisk drev eller et kompatibelt, eksternt optisk drev, hvis computeren ikke har et indbygget optisk drev

Der findes oplysninger om brug af computeren med et eksternt optisk drev i den dokumentation, der fulgte med computeren.

- Alle firmwareopdateringer til computeren

Du kan få oplysninger om opdatering af computerens systemsoftware og firmware på side 21.

- En installationsdisk til Mac OS X Leopard, som kan være en af følgende:
 - En Mac OS X Leopard-disk (følger med alle købte kopier af Leopard)
 - En Mac OS X Install Disc 1 (følger med alle Mac'er, hvor Leopard er præinstalleret)
- Mindst 10 GB ledig plads på den disk, du installerer på
- Boot Camp Assistant (i /Programmer/Hjælpeprogrammer/)
- Windows XP Home Edition eller Professional med Service Pack 2 eller en nyere version, eller Windows Vista Home Basic, Home Premium, Business eller Ultimate

Vigtigt: Du skal bruge en installationsdisk til fuld installation af Windows (Service Pack 2 kræves til Windows XP-installationer). Brug ikke en opdateringsversion af Windows, og du skal ikke installere en tidligere version af Windows XP og senere forsøge at opdatere den til SP2 eller en nyere version. Brug kun 32 bit versioner af Windows. Hvis du har en Mac Pro eller en MacBook Pro fra primo 2008 eller senere, kan du bruge en 64 bit version af Windows Vista.

Hvis du allerede har brugt en betaversion af Boot Camp

Hvis det er første gang, du bruger Boot Camp, skal du springe dette afsnit over og gå til "Oversigt over installation" på side 5.

Hvis du allerede har installeret Boot Camp Beta på computeren og har brugt det til at oprette en Windows-partition og installere Windows, behøver du ikke at ompartitionere harddisken eller geninstallere Windows. Følg instruktionerne nedenfor for at installere nye og opdaterede Mac-drivere til Windows.

Vigtigt: Hvis du har tilpasset dit Windows-miljø, skal du skrive indstillingerne ned, før du opdaterer driverne.

Du installerer nye og opdaterede Mac-drivere til Windows på følgende måde:

- 1 Genstart Mac med Windows.

- 2 Indsæt installationsdisken til Mac OS X Leopard.

Hvis installationen ikke starter automatisk, skal du gennemse disken vha. Windows Stifinder og dobbeltklikke på setup.exe i Boot Camp-biblioteket.

- 3 Klik på Reparér.

Bemærk: Hvis du bruger programmet MacDrive fra MediaFour, kan du måske ikke se Boot Camp-biblioteket. Før du kan se det, skal du højreklikke på cd-drevet i Windows Stifinder og vælge MacDrive > Show Windows Files.

Opdatere Windows XP til Windows Vista

Du kan opdatere Windows XP til Windows Vista med en licensieret kopi af Windows Vista Home Basic, Home Premium, Business eller Ultimate. Når du har opdateret til Windows Vista, skal du geninstallere Boot Camp-driverne.

Du opdaterer Windows XP til Windows Vista på følgende måde:

- 1 Genstart Mac med Windows.
- 2 Indsæt disken til installation eller opdatering af Windows Vista.
- 3 Følg de instruktioner, der fulgte med Windows Vista.
- 4 Når du har gennemført Windows Vista-opdateringen, skal du indsætte installationsdisken til Mac OS X Leopard.

Hvis installationen ikke starter automatisk, skal du gennemse disken vha. Windows Stifinder og dobbeltklikke på setup.exe i Boot Camp-biblioteket.

Oversigt over installation

Du installerer Windows XP på din Mac-computer på følgende måde:

Trin 1: Start Boot Camp Assistant.

Boot Camp Assistant hjælper dig med at udføre følgende opgaver:

- **Oprette en partition til Windows**
Boot Camp Assistant opretter en partition til Windows på computerens startdisk eller en anden intern disk.
- **Starte installationen af Windows**
Boot Camp Assistant hjælper dig med at komme i gang med at installere Windows.

Trin 2: Installer Windows.

Trin 3: Installer Boot Camp-driverne på Windows-enheden.

Vigtigt: Før du begynder, skal du sikre dig, at du har sikkerhedskopier af alle vigtige data på computeren.

Trin 1: Start Boot Camp Assistant

Boot Camp Assistant hjælper dig med at oprette en ny partition til Windows og med at komme i gang med installationen af Windows.

Vigtigt: Hvis du bruger en bærbar computer, skal du tilslutte strømforsyningen, før du fortsætter.

Du bruger Boot Camp Assistant på følgende måde:

- 1 Log ind på en administratorkonto på computeren, slut alle åbne programmer, og log andre brugere af.
- 2 Åbn Boot Camp Assistant (i /Programmer/Hjælpeprogrammer/), og følg vejledningen på skærmen.

Der findes flere oplysninger i de følgende afsnit.

Oprette en partition til Windows

Boot Camp-assistent hjælper dig med at oprette en ny partition til Windows på en intern disk. Assistenten partitionerer startdisken og opretter en ny partition til Windows uden at slette det eksisterende Mac OS X-system. Hvis du har en computer med flere interne diske, kan du oprette en anden partition på en af de diske eller bruge en hel disk til Windows. Se "Oprette en partition på en computer med flere interne diske" på side 7.

Når du opretter Windows-partitionen, kan du vælge at bruge 32 GB, bruge halvdelen af disken til Windows eller indstille en speciel størrelse. Windows-partitionen skal være på mindst 5 GB, og der skal være mindst 5 GB ledig plads på Mac OS X-partitionen.



Du opretter en partition til Windows på følgende måde:

1 Indstil størrelsen på Windows-partitionen.

Se i dokumentationen til installation af Windows for at få hjælp til at bestemme den bedste partitionsstørrelse til din computer. Windows Vista kræver mere diskplads end Windows XP.

Bemærk: En partition, der er større end 32 GB, kan ikke formateres som en FAT-enhed. Se "Formatere Windows-partitionen" på side 10.

2 Klik på Partitioner.

Boot Camp Assistant opretter den nye Windows-partition. Den originale Mac OS-partition, inklusive al din software og alle dine data, ændres ikke.

Du kan bruge Boot Camp Assistant senere til at fjerne partitionen, hvis du vil gendanne disken som en Mac OS X-enhed med en partition (se side 20).

Oprette en partition på en computer med flere interne diske

Hvis du installerer Windows på en computer med mere end en intern disk, skal du vælge, hvilken disk der skal partitioneres til Windows. Du kan:

- Oprette en partition til Windows på en intern disk
- Slette en disk, der ikke er startdisk, og oprette en enkelt partition til Windows

Hvis du allerede har partitioneret en disk, kan du gendanne den til en Mac OS X-partition. I vinduet "Opret eller fjern en Windows-partition" skal du vælge en disk, før du kan se de tilgængelige muligheder for den disk.



Trin 2: Installer Windows

Læs og følg disse instruktioner til installation af Windows XP på din Mac-computer. Læs dokumentationen til Windows for at få generelle oplysninger om installation og indstilling af Windows.

Vigtigt: Medmindre du bruger en bærbar computer, skal du bruge et USB-tastatur og en USB-mus under installationen.

Vigtigt: Hvis computeren ikke har et indbygget optisk drev, skal du installere Windows og Windows-drivere vha. et kompatibelt, eksternt optisk drev.

Du kan installere følgende versioner af Windows:

- Windows XP Home Edition eller Professional
- Windows Vista Home Basic, Home Premium, Business eller Ultimate

Vigtigt: Du skal bruge en installationsdisk til fuld installation af Windows (Service Pack 2 eller en nyere version kræves til Windows XP-installationer). Du skal ikke installere en tidligere version af Windows XP og senere forsøge at opdatere den til SP2.



Du installerer Windows XP på din Mac-computer på følgende måde:

- 1 Hvis du allerede har sluttet Boot Camp-assistent uden at installere Windows:
 - a Åbn Boot Camp Assistant.
 - b Vælg "Start Windows-installationen".
 - c Klik på Fortsæt.
- 2 Hvis du bruger en computer med mere end en intern disk, skal du vælge den disk, hvorpå du vil installere Windows, og derefter klikke på Fortsæt.
- 3 Indsæt installationsdisken til Windows.
- 4 I Boot Camp-assistent skal du klikke på Start installation.

- 5 Computeren starter fra installationsdisken til Windows. Følg instruktionerne på skærmen. Der findes flere oplysninger i de følgende afsnit.

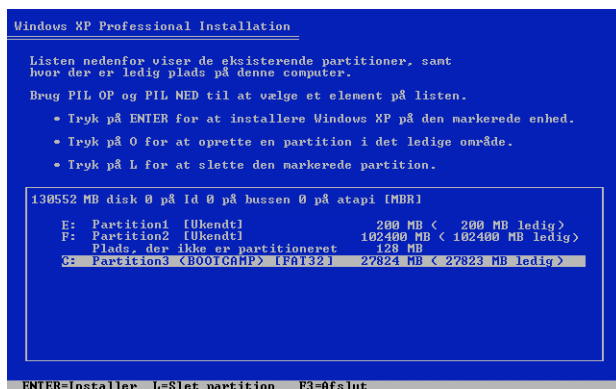
Vælg Windows-partitionen

Det er meget vigtigt at vælge den rigtige partition, når du installerer Windows, så du ikke overskriver Mac OS X på computeren.

BEMÆRK: Opret eller slet ikke en partition, og vælg ikke en anden partition end beskrevet nedenfor. Hvis du gør det, risikerer du at slette alt indhold på din Mac OS X-partition.

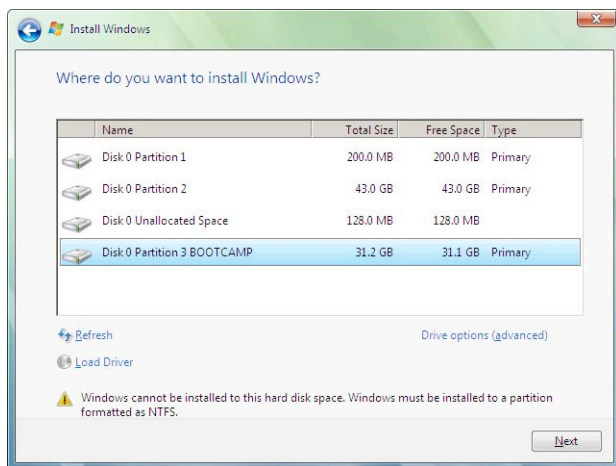
Du vælger den korrekte partition til Windows XP på følgende måde:

- Vælg "C: Partition3 <BOOTCAMP> [FAT32]."



Du vælger den korrekte partition til Windows Vista på følgende måde:

- Vælg "Disk 0 Partition 3 BOOTCAMP."



Formatere Windows-partitionen

Selv om Boot Camp præformaterer Windows-partitionen, kan denne partition ikke bruges til at starte computeren. Du skal omformatere den nye Windows-partition vha. installationsprogrammet til Windows.

Du formaterer partitionen til Windows XP på følgende måde:

- Vælg et NTFS- eller FAT-format:
 - NTFS – leverer bedre stabilitet og sikkerhed, men du kan ikke gemme filer på Windows-enheden fra Mac OS X.
 - FAT – leverer bedre kompatibilitet og giver dig mulighed for at læse og skrive til filer på Windows-enheden fra Mac OS X. Denne mulighed kan kun vælges, hvis den Windows-partition, du oprettede i trin 2, er på 32 GB eller mindre.

Vigtigt: Vælg ikke "Lad det aktuelle filsystem være intakt". Hvis du vil installere Windows XP, skal du vælge en af de andre muligheder.

```
Windows XP Professional Installation

Installationsprogrammet installerer Windows XP på partitionen
C: Partition3 <BOOTCAMP> [FAT32] 32326 MB < 32307 MB ledig>
på 99999 MB disk 0 på Id 0 på bussen 0 på atapi [MBR]

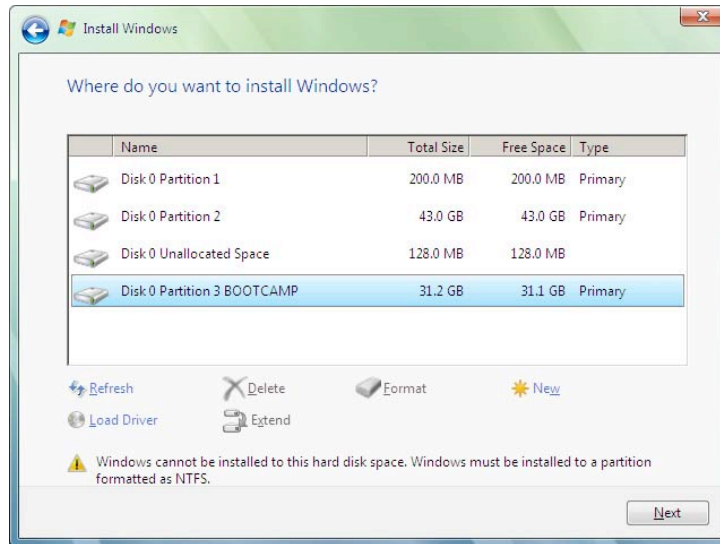
Tryk på PIL OP og PIL NED for at markere det ønskede filsystem,
og tryk derefter på ENTER. Tryk på ESC, hvis du vil vælge en
anden partition til Windows XP.

Benyt NTFS-filsystemet <Hurtig>
Benyt FAT-filsystemet <Hurtig>
Benyt NTFS-filsystemet
Benyt FAT-filsystemet
Konverter partitionen til NTFS
Efterlad det aktuelle filsystem intakt <ingen ændringer>

ENTER=Fortsæt ESC=Annuller
```

Du formaterer partitionen til Windows Vista på følgende måde:

- 1 Klik på "Diskindstillinger (avanceret)."
- 2 Klik på Formater, og klik derefter på OK.



- 3 Klik på Næste.

Windows Vista-partitionen formateres med NTFS-filsystemet.

Indstille Windows

Når du har installeret Windows-softwaren, genstarter computeren automatisk i Windows. Brug indstillingsskærmen til at konfigurere Windows.

Trin 3: Installer Boot Camp-driverne til Windows

Når du har installeret Windows, skal du installere Mac-specifikke drivere og anden software til Windows vha. installationsdisken til Mac OS X Leopard.

Installationsdisken til Mac OS X installerer drivere, der understøtter Mac-komponenter, f.eks.:

- Grafik
- Netværk
- Lyd
- Trådløst AirPort-netværk
- Bluetooth®
- Indbygget iSight-kamera (eksterne iSight-kameraer understøttes ikke)
- Apple-tastaturer
- Apple Remote
- Justering af lysstyrke på indbyggede skærme

Mac OS X-disken installerer også Boot Camp-kontrolpanelet til Windows og proceslinjeemnet Apple Boot Camp.

Du installerer Boot Camp-driverne på følgende måde:

- 1 Skub installationsdisken til Windows ud.
 - a Åbn Denne computer.
 - b Vælg det optiske drev (D:).
 - c Klik på "Skub denne disk ud" på listen Systemopgaver.
- 2 Indsæt Mac OS X-disken.

Hvis installationen ikke starter automatisk, skal du gennemse disken vha. Windows Stifinder og dobbeltklikke på setup.exe i Boot Camp-biblioteket.
- 3 Følg instruktionerne på skærmen.

Hvis der vises en meddelelse om, at den software, du installerer, ikke har bestået Windows Logo-testen, skal du klikke på Fortsæt alligevel.

Vinduer, der kun vises i meget kort tid under installationen, kræver ingen indgriben fra din side.

Hvis det ser ud, som om der ikke sker noget, kan der være et skjult vindue, hvor du skal foretage et valg. Se efter i proceslinjen og bag de åbne vinduer.

Vigtigt: Klik ikke på knappen Annuller i nogen af installationsdialogboksene.
- 4 Når computeren starter igen, skal du følge instruktionerne i guiden Ny hardware for at opdatere driverne (kun Windows XP).
- 5 Følg instruktionerne i evt. andre guider, der vises.

Bemærk: Fra tid til anden frigiver Apple opdaterede Boot Camp-driverne, som du kan hente og installere vha. Apple Software Update. Du kan søge efter opdaterede drivere manuelt på www.apple.com/dk/support/bootcamp.

Starte i Mac OS X eller Windows

Når du har installeret Windows og Boot Camp-driverne, kan du begynde at bruge Windows på din Mac. Boot Camp gør det nemt at starte computeren i Mac OS X eller Windows. Du kan indstille standardoperativsystemet til computeren i Startdisk (Mac OS X) eller i Boot Camp-kontrolpanel (Windows). Du kan også indstille et operativsystem, mens computeren starter.

Vælg det operativsystem, der skal bruges som standard

Du kan bruge Startdisk i Systemindstillinger i Mac OS X til at vælge det operativsystem, der skal bruges som standard, når computeren startes. Boot Camp installerer også et Boot Camp-kontrolpanel, som du kan bruge til at indstille standardoperativsystemet, når du afvikler Windows.

Du indstiller standardoperativsystemet i Mac OS X på følgende måde:

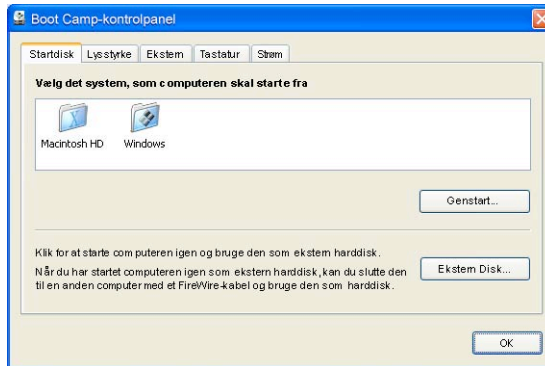
- 1 I Mac OS X skal du vælge Apple () > Systemindstillinger.
- 2 Klik på Startdisk.



- 3 Vælg startdisken med det operativsystem, du vil bruge som standard.
- 4 Hvis du vil starte dette operativsystem nu, skal du klikke på Genstart.

Du indstiller standardoperativsystemet i Windows på følgende måde:

- 1 I Windows skal du klikke på emnet Boot Camp på proceslinjen og vælge Boot Camp-kontrolpanel.



Bemærk: Skærmen ser måske anderledes ud, afhængigt af hvilken computer du bruger.

- 2 Vælg startdisken med det operativsystem, du vil bruge som standard.
- 3 Hvis du vil starte dette operativsystem nu, skal du klikke på Genstart.

Du genstarter i Mac OS X vha. emnet Boot Camp på proceslinjen på følgende måde:

- I Windows skal du vælge "Genstart i Mac OS X" fra emnet Boot Camp på proceslinjen. Når du genstarter i Mac OS X vha. emnet Boot Camp på proceslinjen, indstilles standardoperativsystemet til Mac OS X.

Vælg operativsystem ved start

Du kan vælge, hvilket operativsystem du vil bruge ved start ved at holde Alternativ-tasten nede. Hermed vises ikoner for alle tilgængelige startdiske, og du kan overskrive standardindstillingen til startdisken i Startdisk (Mac OS X) eller kontrolpanelet Boot Camp (Windows) uden at ændre den indstilling.



Du vælger operativsystem ved start på følgende måde:

- 1 Genstart computeren, og hold Alternativtasten nede, indtil diskikonerne vises på skærmen.
- 2 Vælg den startdisk med det operativsystem, du vil bruge, og klik på pilen under ikonet.


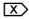
Bruge Windows på Mac

Følgende afsnit indeholder oplysninger om, hvordan du afvikler Windows på en Macintosh-computer. Hvis du ikke allerede ved, hvordan man bruger Windows, skal du læse den dokumentation, der fulgte med Windows-softwaren.

Bruge et Apple-tastatur med Windows

Boot Camp indstiller tasterne på Apple-tastaturet, så de virker som et standardtastatur til pc. Dermed sikres, at Ctrl-Alt-Delete, Print Screen og andre almindelige tastaturkommandoer virker med Windows.

I den følgende tabel vises, hvordan du skriver pc-tastaturkommandoer på et eksternt Apple-tastatur, Apple Wireless Keyboard og på indbyggede tastaturer i bærbare Mac-computere. Du finder flere oplysninger på:
docs.info.apple.com/article.html?artnum=304270-da

Pc-tastaturkommando	Apple-tastatur	Indbygget tastatur på bærbar Mac/Apple Wireless Keyboard
Ctrl-Alt-Delete	ctrl-alt-delete  ¹	ctrl-alt-delete
Alt	alt	alt
AltGr	ctrl-alt	ctrl-alt
Backspace	Delete	Delete
Delete	delete  ¹	Fn-delete
Enter	Retur	Retur
Enter (numerisk tastatur)	Enter	Enter (med visse indbyggede tastaturer) ²
Insert	Fn-Enter eller help	Fn-Enter
Num Lock	Clear	Fn-F6 (med visse indbyggede tastaturer)
Pause/Break	F16	Fn-Esc
Print Screen	F14	Fn-Skift-F11
Print active window	alt-F14	Fn-Skift-alt-F11
Scroll/Lock	F15	Fn-F12
Windows	Kommando (⌘)	Kommando (⌘)

¹ Brug Slettetasten over navigationstasterne.

² Nogle bærbare Mac-computere har en gruppe taster med små tal på, som kan bruges som numerisk tastatur. Du bruger disse taster som et tastatur ved at trykke på tasten F6 for at slå Num Lock til eller ved at holde tasten Fn nede, mens du trykker på tasterne på tastaturet.

Bruge funktionstasterne på et Apple-tastatur

Ved at trykke på funktionstasterne (F1–F12) på det indbyggede tastatur på bærbare Mac-computere og på nyere eksterne Apple-tastaturer kan du styre hardwarefunktioner, f.eks. lydstyrke, skærmens lysstyrke og – på visse tastaturer – medieafspilning.

Når du holder tasten Fn nede, mens du trykker på funktionstaster, kan du også bruge dem til at udføre programspecifikke softwarefunktioner. Hvis du f.eks. åbner iTunes og trykker på Fn-F1, åbnes iTunes-hjælp.

Du kan indstille tastaturet, så funktionstasterne kontrollerer programspecifikke funktioner, uden at du skal trykke på Fn. Herefter skal du holde Fn nede for at bruge funktionstasterne til at kontrollere hardwarefunktioner.

Du indstiller funktionstasterne til at kontrollere hardware- eller softwarefunktioner på følgende måde:

- 1 I Windows skal du klikke på emnet Boot Camp på proceslinjen og vælge Boot Camp-kontrolpanel.
- 2 Klik på fanen Tastatur.
- 3 Vælg eller fravælg "Brug tasterne F1-F12 til at kontrollere softwarefunktioner".

Højreklikke

Du kan højreklikke, når du afvikler Windows på din Mac, hvis du bruger en Apple Mighty Mouse. Hvis du bruger en bærbar Mac-computer, kan du også højreklikke vha. pegefeltet.

Du højreklikker med en Mighty Mouse på følgende måde:

- Klik øverst til højre på musen.

Du højreklikker med et pegefelt på følgende måde:

- Anbring to fingre på pegefeltet, og klik med pegefeltsknappen.

Rulle med et pegefelt

Hvis du bruger en bærbar Mac-computer, kan du bruge to fingre til at rulle med pegefeltet.

Du ruller med et pegefelt på følgende måde:

- Flyt to fingre samtidig på pegefeltet – lodret eller vandret.

Bruge en Apple Remote

Hvis din computer er udstyret med en infrarød modtager, kan du bruge en Apple Remote til at betjene iTunes og Windows Media Player (ikke inkluderet Boot Camp). Med fjernbetjeningen kan du ændre lydstyrken, starte og sætte afspilning på pause og hoppe til det næste eller forrige emne. Du kan også bruge fjernbetjeningen til at åbne iTunes i Windows.

Du åbner iTunes med en Apple Remote på følgende måde:

- Tryk på knappen Menu.

Hvis iTunes allerede er åbent, kan du trykke på Menuknappen for at anbringe iTunes forrest.

Apple Remote bruger en infrarød sender og kan bruges til Mac-computere, som har en infrarød modtager. Hvis der er frit udsyn fra fjernbetjeningen til modtageren, virker den på en afstand på op til ca. 10 m.

Parre computeren med en Apple Remote

Hvis du har flere computere med infrarød funktion på det samme sted, kan du "parre" hver computer med en bestemt Apple Remote. Ellers modtager computeren kommandoer fra alle fjernbetjeningen inden for rækkevidde.

Når du parrer computeren med en fjernbetjening, modtager computeren kun kommandoer fra den pågældende fjernbetjening. Du kan kun parre computeren med en fjernbetjening ad gangen.

Du parrer computeren med en fjernbetjening på følgende måde:

- 1 Hold fjernbetjeningen tæt på computeren (8 til 10 cm), og peg med fjernbetjeningen på forsiden af computeren.
- 2 Tryk på og hold **MENU** og **▶▶** nede på fjernbetjeningen i ca. 5 sekunder, indtil et kædeikon (⌘) vises på skærmen.

Slette pardannelse med en Apple Remote

Når du parrer computeren med en fjernbetjening, kan computeren kun modtage kommandoer fra den pågældende Apple Remote. Du kan kun parre computeren med en fjernbetjening ad gangen. Hvis du har parret din computer med en Apple Remote, skal du slette pardannelsen, før du kan bruge computeren med en anden fjernbetjening.

Du sletter pardannelsen med en Apple Remote på følgende måde:

- 1 I Windows skal du åbne Boot Camp-kontrolpanelet og klikke på fanen Fjernbetjening.
- 2 Klik på Slet pardannelse.

Slå fjernbetjening fra

Du kan bruge Boot Camp-kontrolpanelet til at slå den infrarøde modtager fra og forhindre, at computeren bliver styret af en fjernbetjening.

Du slår den infrarøde modtager fra på følgende måde:

- 1 I Windows skal du åbne Boot Camp-kontrolpanelet og klikke på fanen Fjernbetjening.
- 2 Vælg afkrydsningsfeltet "Slå IR-modtager til fjernbetjening fra".

Du slår infrarød modtagelse til igen ved at fravælge denne mulighed.

Bruge Bluetooth-enheder med Windows

Før du kan bruge en trådløs Bluetooth-enhed med Windows på din Mac, skal du parre enheden med din computer, mens du afvikler Windows.

Du parrer en trådløs Mighty Mouse eller et trådløst Apple-tastatur med din Mac på følgende måde:

- 1 I Windows skal du åbne kontrolpanelet Bluetooth-enheder.
- 2 Klik på Tilføj på fanen Enheder.
- 3 Følg guiden Bluetooth-enhed til indstilling af din enhed.
 - a Du gør den trådløse Apple-enhed synlig ved at slukke den og tænde den igen.
 - b I kodevinduet skal du vælge "Lad mig vælge min egen kode" og skrive en talkode.

Trådløs Mighty Mouse: Skriv fire nuller ("0000").

Apple Wireless Keyboard: Skriv seks til seksten tal.

Koder til trådløse enheder bruges til at kryptere de oplysninger, der sendes fra enheden til computeren. Du behøver ikke at huske koden.

Skubbe diske ud

Du kan skubbe en cd eller dvd ud ved at trykke på knappen Skub ud (⏏) på Apple-tastaturet. Hvis computeren har et optisk drev med en bakke, kan du bruge tasten Skub ud til at åbne og lukke bakken.

Du kan også skubbe en disk ud vha. Windows Explorer.

Du skubber en disk ud på en af følgende måder:

- Tryk på og holde tasten Skub ud nede på Apple-tastaturet, indtil ikonet Skub ud (⏏) vises på skærmen.
- Højreklik på diskikonet i Windows Explorer, og vælg Skub ud på den menu, der vises.
- Vælg diskikonet i Windows Explorer, og klik på Skub ud.
- Når computeren starter, skal du holde den primære knap på musen nede, indtil disken skubbes ud.

Hvis du har en Mac Pro-computer, kan du trykke på Alternativ-Skub ud for at åbne og lukke bakken til et sekundært drev.

Indstille computeren til automatisk genstart efter strømafbrydelse

Det kan være nyttig at indstille computeren til at genstarte automatisk efter en strøm-afbrydelse, hvis du har brug for at oprette ekstern adgang til computeren.

Du indstiller computeren til automatisk genstart efter en strømafbrydelse på følgende måde:

- 1 Klik på emnet Boot Camp på proceslinjen, og vælg Boot Camp-kontrolpanel.
- 2 Klik på fanen Strøm.
- 3 Vælg "Genstart automatisk efter strømafbrydelse".

Bruge værktøjer fra tredjeparter

Før du installerer og bruger et diskværktøj til Windows fra en tredjepart, skal du spørge forhandleren, om det er kompatibelt med Boot Camp

BEMÆRK: Tab af data kan forekomme, når du bruger et diskværktøj, der ikke er kompatibelt med Boot Camp.

Fjerne Windows fra computeren

Hvordan du fjerner Windows fra computeren afhænger af, om du installerede Windows på en disk med en enhed eller på en ekstra diskpartition.

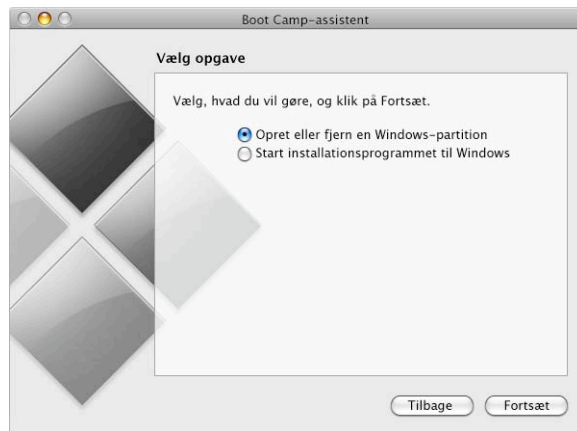
Hvis du har installeret Windows på en ekstra diskpartition: Brug Boot Camp Assistant som beskrevet nedenfor, og fjern Windows ved at slette Windows-partitionen og gendanne disken til en Mac OS X-enhed med en partition.

Hvis computeren har flere diske, og du har installeret Windows på en disk med kun en partition: Start fra Mac OS X, og brug Diskværktøj i /Programmer/Hjælpeprogrammer til at slette disken og omformatere den som en Mac OS X-disk.

BEMÆRK: Opret en sikkerhedskopi af vigtige oplysninger på computeren, før du fjerner Windows. Windows-software og alle andre oplysninger på Windows-partitionen bliver slettet.

Du sletter Windows og Windows-partitionen på følgende måde:

- 1 Start fra Mac OS X.
- 2 Slut alle åbne programmer, og log alle brugere ud.
- 3 Åbn Boot Camp Assistant.



- 4 Vælg "Opret eller fjern en Windows-partition", og klik på Fortsæt.
- 5 Gør et af følgende:
 - Hvis computeren har en enkelt intern disk, skal du klikke på Gendan.
 - Hvis computeren har flere interne diske, skal du vælge disken med Windows og derefter vælge "Gendan til en enkelt Mac OS-partition" og klikke på Fortsæt.

Fejlfinding

Hvis du har problemer med at partitionere en disk, bruge Boot Camp-assistent eller installere eller afvikle Windows på din Mac, kan du læse om mulige løsninger i dette afsnit.

Flere oplysninger om fejlfinding

Gå til www.apple.com/dk/support/bootcamp.

Hvis Boot Camp-assistent ikke åbnes, fordi du ikke har opdateret firmwaren eller systemsoftwaren

Boot Camp kræver, at Mac OS X v10.5 eller en nyere version og den nyeste firmware er installeret på computeren. Nogle computere kan kræve mere end en firmwareopdatering.

Du opdaterer computerens System-software på følgende måde:

- 1 Vælg Softwareopdatering på Apple-menuen.
- 2 Hvis der vises en opdatering til Mac OS X på listen, skal du vælge den.
- 3 Klik på Installer.

Du opdaterer computerens firmware på følgende måde:

- 1 Gå til www.apple.com/dk/support/downloads/.
- 2 Søg efter firmwareopdateringer til din computer.
Søg f.eks. efter "Mac mini-firmwareopdatering".

Vigtigt: Nogle computere kan kræve mere end en firmwareopdatering. I artiklen docs.info.apple.com/article.html?artnum=303880 da kan du læse om de aktuelle opdateringer til din computer.

- 3 Hent alle nødvendige pakker med firmwareopdateringer.
- 4 Åbn hver pakke, og følg instruktionerne på skærmen.

Hvis du ikke kan partitionere disken

Før du kan partitionere startdisken og installere Windows med Boot Camp Assistant, skal disken være konfigureret med en enkelt partition, der er formateret som Mac OS X – udvidet (Journaled). Hvis du allerede har partitioneret disken vha. Diskværktøj eller et andet hjælpeprogram, kan du ikke bruge Boot Camp Assistant, før du har gendannet diskens originale konfiguration som en Mac OS X-disk med en partition.

Boot Camp-assistent virker kun med interne diske. Du kan ikke bruge Boot Camp Assistant til at partitionere og installere Windows på en ekstern disk.

Hvis der vises en dialogboks med meddelelsen "Disken kan ikke partitioneres, fordi godkendelsen mislykkedes", kan du prøve at reparere disken vha. Diskværktøj og starte Boot Camp-assistent igen. Hvis det ikke virker, skal du sikkerhedskopiere alle data på computeren, starte fra installationsdisken til Mac OS X Leopard og slette disken vha. Diskværktøj. Gendan oplysningerne til computeren fra sikkerhedskopien, og prøv at afvikle Boot Camp-assistent igen.

Hvis du har oprettet en Windows-partition, der er for lille

Først skal du sikkerhedskopiere alle oplysninger på Windows-partitionen. Derefter skal du afvikle Boot Camp-assistent for at gendanne disken til en enkelt enhed. Genstart computeren, og brug Boot Camp-assistent til at partitionere disken igen og geninstallere Windows. Husk at installere Boot Camp-driverne, efter at du har installeret Windows.

Hvis meddelelsen "Installationsdisk blev ikke fundet" vises, når du prøver at installere Windows

Sørg for, at du har logget ind i Mac OS X som administrator.

Hvis installationsprogrammet til Windows ikke svarer

Hvis du bruger en Apple Mighty Mouse, svarer installationsprogrammet til Windows måske ikke, hvis musen er sluttet direkte til computeren. Slut Mighty Mouse til USB-porten på tastaturet.

Hvis Windows ikke blev installeret korrekt.

Kontroller, at du bruger en original, fuld version af Windows XP Home Edition eller Professional med Service Pack 2 eller en nyere version eller Windows Vista Home Basic, Home Premium, Business eller Ultimate. Media Center, OEM og opdateringsversioner af Windows XP anbefales ikke.

Genstart computeren, og hold Alternativtasten nede, indtil et eller flere diskikoner vises på skærmen. Indsæt installationsdisken til Windows. Vælg ikonet for installationsdisken til Windows, og klik på pilen under det. Tryk hurtigt på en vilkårlig tast på tastaturet for at starte installationsprogrammet. Følg instruktionerne på skærmen til reparation eller geninstallation af Windows.

Hvis du har installeret MediaFour MacDrive og ikke kan finde Boot Camp-driverne på Mac OS X Leopard-installationsdisken

Højreklik på cd-drevet i Windows Stifinder, og vælg MacDrive > Show Windows Files.

Hvis Boot Camp-driverne ikke blev installeret

Hvis det virker som om, at Boot Camp-driverne ikke er blevet korrekt installeret, kan du prøve at reparere dem.

Du reparerer Boot Camp-drivere på følgende måde:

- 1 Start computeren i Windows.
- 2 Indsæt installationsdisken til Mac OS X Leopard.
- 3 Hvis installationen ikke starter automatisk, skal du gennemse disken vha. Windows Stifinder og dobbeltklikke på setup.exe i Boot Camp-biblioteket.
- 4 Klik på Reparér, og følg vejledningen på skærmen.

Hvis der vises en meddelelse om, at den software, du installerer, ikke har bestået Windows Logo-testen, skal du klikke på Fortsæt alligevel.

Hvis du har brug for at geninstallere bestemte drivere, kan du installere en driver ad gangen. Hvis det indbyggede iSight-kamera f.eks. ikke virker, kan du nøjes med at geninstallere iSight-driveren.

Individuelle drivere ligger i mappen Drivers på installationsdisken til Mac OS X Leopard.

Du geninstallerer en bestemt driver på følgende måde:

- 1 Indsæt installationsdisken til Mac OS X Leopard.
- 2 Slut AutoRun, hvis det åbnes.
- 3 Brug Windows Explorer til at finde den driver, du vil installere.
- 4 Åbn driveren for at starte installationen.

Hvis du ikke kan skubbe en cd eller dvd ud

De fleste Apple-tastaturer har tasten Skub ud (⇨), der skubber optiske diske ud.

Du skubber en cd eller dvd ud på følgende måde:

- Tryk på og holde tasten Skub ud nede, indtil ikonet Skub ud (⇨) vises på skærmen.

Knappen Skub ud på Apple-tastaturer virker kun i Windows, hvis du har installeret Boot Camp-driverne. Se "Trin 3: Installer Boot Camp-driverne til Windows" på side 12.

Du skal logge ind på en brugerkonto, før du kan bruge tasten Skub ud. Tasten Skub ud virker ikke, mens velkomstbilledet vises.

Hvis dit tastatur ikke har tasten Skub ud, kan du skubbe en disk ud vha. Windows Explorer. Vælg disken, og klik på Skub ud.

Hvis du stadig har problemer med at skubbe disken ud, skal du klikke på og holde den primære knap på musen nede, mens du genstarter computeren, indtil disken skubbes ud.

Hvis computeren ikke altid viser korrekt dato og klokkeslæt

Du skal have en aktiv Internetkonto for at kunne bevare den korrekte dato og tid, når du skifter mellem Mac OS X og Windows.

Hvis computeren ikke har forbindelse til Internet, skal du indstille dato og tid manuelt, når du skifter operativsystem.

Hvis du ikke kan justere lysstyrken på skærmen

Du kan justere lysstyrken på bærbare Mac-computeres skærme vha. funktionstasterne på tastaturet. Tryk på tasten F1 på tastaturet for at dæmpe lysstyrken på skærmen eller på tasten F2 for at gøre den lysere. Eller hvis du har et Apple-tastatur med lysstyrkesymboler på F1 og F2, kan du bruge dem.

Hvis tasterne til justering af lysstyrke ikke ser ud til at virke, kan du prøve at holde tasten Fn nede, mens du trykker på tasten F1 eller F2. Hvis det ikke virker, skal du kontrollere, at du har installeret Boot Camp-driverne. Se "Trin 3: Installer Boot Camp-driverne til Windows" på side 12.

Hvis du ikke kan justere lydstyrken

Du kan justere lydstyrken i Windows ved at bruge tasterne til justering af lydstyrke på Apple-tastaturet. Tryk på Skru ned (⏮) for at skrue ned for lyden og Skru op (⏭) for at skrue op. Du slår lyden fra ved at trykke på Lydløs (⏸).

Hvis tasterne til justering af lydstyrke ikke ser ud til at virke, skal du kontrollere, at du har installeret Boot Camp-driverne. Se "Trin 3: Installer Boot Camp-driverne til Windows" på side 12.

Hvis Windows-skrivebordet ikke fylder hele skærmen

Hvis Windows-skrivebordet ikke fylder hele skærmen, skal du kontrollere, at du har installeret Boot Camp-driverne. Se "Trin 3: Installer Boot Camp-driverne til Windows" på side 12.

Hvis du har installeret driverne, og skrivebordet stadig ikke udfylder hele skærmen, skal du øge opløsningen for skrivebordet i kontrolpanelet Skærm.

Hvis skærbilledet er sort eller forvrænget

Nogle grafikkort virker evt. ikke med både Mac OS X og Windows på en Mac-computer. Hvis du har problemer med skærbilledet, når du bruger Windows, kan du prøve følgende:

- Brug det grafikkort, der blev leveret med din Mac.
- Kontroller, at du har installeret Boot Camp-driverne. Se "Trin 3: Installer Boot Camp-driverne til Windows" på side 12.
- Juster skærmopløsningen i Skærm.

Hvis du ikke kan omdøbe Windows-partitionen

Hvis du har installeret Windows XP på en NTFS-partition eller har installeret Windows Vista, kan du kun omdøbe Windows-partitionen i Windows. Start fra Windows, og højreklik på C:-drevet i Windows Stifinder. Skriv derefter et navn.

Hvis du har en RAID-konfiguration

Brug af RAID-konfigurationer sammen med Boot Camp understøttes ikke. Du kan få flere oplysninger, hvis du går til www.apple.com/dk/support/bootcamp og søger efter "RAID".

Yderligere oplysninger, support og kommentarer

Du kan få flere oplysninger om Boot Camp på www.apple.com/dk/support/bootcamp.

Du kan få support til Boot Camp på www.apple.com/dk/support/bootcamp.

Apple vil gerne høre din mening om Boot Camp. Du indsender dine kommentarer ved at gå til www.apple.com/dk/macosx/feedback.

Apple yder ikke support til installation og afvikling af Microsoft Windows-software. Du kan få hjælp til Windows-problemer på www.microsoft.com/windows.

© 2008 Apple Inc. Alle rettigheder forbeholdes.

Apple, Apple-logoet, AirPort, FireWire, iSight, Mac, MacBook og Mac OS er varemærker tilhørende Apple Inc. og registreret i USA og andre lande. Leopard er et varemærke tilhørende Apple Inc. Navnet Bluetooth® og Bluetooth-logoer er registrerede varemærker tilhørende Bluetooth SIG, Inc. Apple Inc. benytter disse i henhold til en licensaftale. Intel, Intel Core og Xeon er varemærker tilhørende Intel Corp. i USA og andre lande. Mighty Mouse™ & © 2007 CBS Operations Inc. Alle rettigheder forbeholdes. Andre firma- og produktnavne nævnt heri kan være varemærker tilhørende deres respektive ejere.

DK019-1178 2008-01